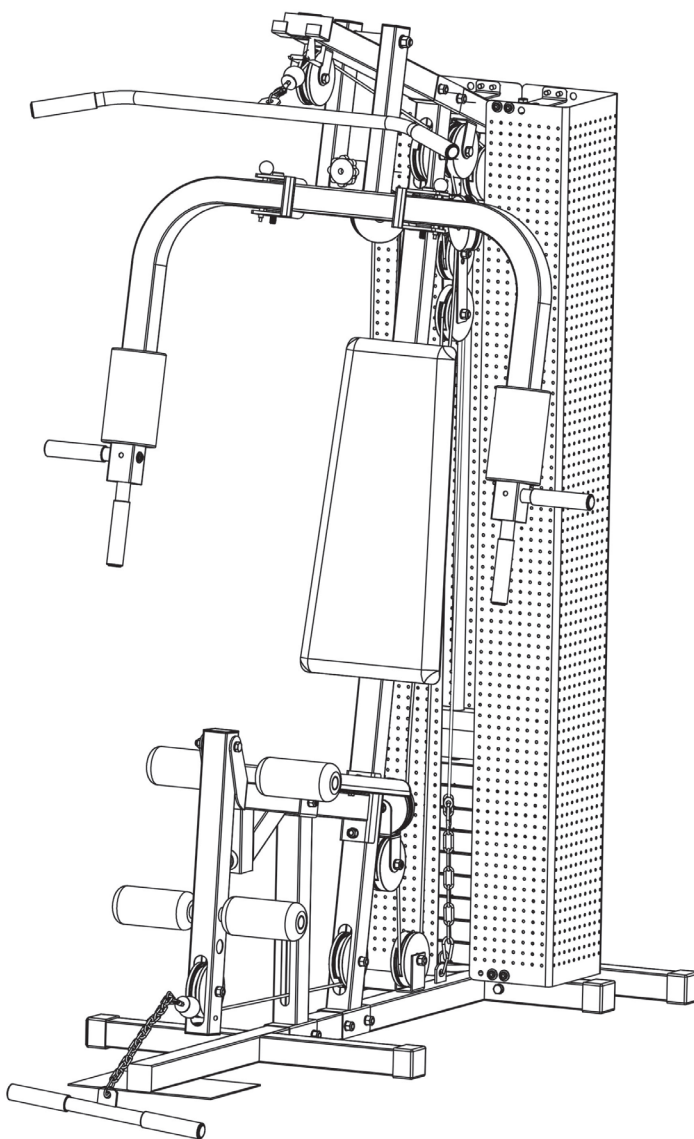




Montageaanwijzing



max. 100 kg



~ 180 Min. 



 105 kg

L 179 | B 116 | H 196

DFMS30.01.08

Art. Nr. DF-MS30

DARWIN **MS30**

Inhoudsopgave

1	ALGEMENE INFORMATIE	7
1.1	Technische gegevens	7
1.2	Persoonlijke veiligheid	8
1.3	Plaats van opstelling	9
2	MONTAGE	10
2.1	Algemene informatie	10
2.2	Inbegrepen in de levering	11
2.3	Montage	13
3	OPSLAG EN TRANSPORT	24
3.1	Algemene informatie	24
4	PROBLEEMOPLOSSING, VERZORGING EN ONDERHOUD	25
4.1	Algemene informatie	25
4.2	Storingen en foutdiagnose	25
4.3	Onderhouds- en inspectietermijnen	26
5	AFVALVERWIJDERING	26
6	AANBEVOLEN ACCESSOIRES	27
7	BESTELLEN VAN VERVANGONDERDELEN	28
7.1	Serienummer en modelnaam	28
7.2	Onderdelenlijst	29
7.3	Detailtekening	31
8	GARANTIE	32
9	CONTACT	34

Beste klant,

Hartelijk dank voor uw aankoop van een fitnessapparaat van het merk Darwin. Met een Darwin fitnessapparaat haalt u een thuisfitnessapparaat van topklasse in huis voor een fantastische prijs. Darwin thustrainers en krachtstations zijn gemakkelijk te bedienen, nemen weinig ruimte in beslag en zien er bovendien geweldig uit. Met onze apparaten willen wij u ondersteunen bij het bereiken van uw sportdoelen, ongeacht of u wil afslanken of voor een triatlon traint. Aarzel niet om ons te contacteren, wanneer u nog vragen heeft. Wij wensen u alvast veel plezier tijdens de training!

Meer informatie vind je op www.sport-tiedje.com.

Beoogd gebruik

Het apparaat mag uitsluitend worden gebruikt voor het doel waarvoor het ontworpen is.

Het apparaat is uitsluitend geschikt voor thuisgebruik. Het apparaat is niet geschikt voor semiprofessioneel (bijv. ziekenhuizen, verenigingen, hotels, scholen, enz.) en commercieel of professioneel (bijv. fitness-studio's) gebruik.

DISCLAIMER



©2016 Darwin is een geregistreerd merk van de firma Sport-Tiedje GmbH. Alle rechten voorbehouden. Elk gebruik van dit merk zonder de voorafgaande uitdrukkelijke geschreven toestemming van Sport-Tiedje is verboden.

Het product en de handleiding kunnen worden gewijzigd. De technische gegevens kunnen zonder voorafgaande kennisgeving worden gewijzigd.

OVER DEZE GEBRUIKSAANWIJZING

Lees aandachtig de volledige handleiding vóór de montage en het eerste gebruik van het apparaat. De handleiding helpt je bij de montage en legt uit hoe je het apparaat veilig en correct gebruikt. Zorg ervoor dat alle personen die op dit apparaat trainen (in het bijzonder kinderen en personen met lichamelijke, sensorische, geestelijke of motorische beperkingen) vóór de training kennis hebben genomen van deze gebruiksaanwijzing en haar inhoud. In geval van twijfel moet het apparaat onder toezicht van verantwoordelijke personen worden gebruikt.

Het apparaat werd volgens de meest recente stand van de wetenschap op het gebied van veiligheidstechnologie gebouwd. Mogelijke bronnen van gevaar die verwondingen kunnen veroorzaken, werden zo goed mogelijk uitgesloten. Zorg ervoor dat je de montage-instructies correct opvolgt en dat alle onderdelen van het apparaat stevig bevestigd zijn. Indien nodig moet je de handleiding opnieuw doornemen, om eventuele fouten op te lossen/te elimineren.



Leef altijd strikt de opgegeven veiligheids- en onderhoudsinstructies na. Ieder hiervan afwijkend gebruik kan tot gezondheidsschade, ongevallen of beschadiging van het apparaat leiden, waarvoor de fabrikant en de verkoper geen aansprakelijkheid kunnen aanvaarden.

De volgende veiligheidsinstructies kunnen in deze gebruiksaanwijzing worden gebruikt:

► **OPGELET**

Deze aanwijzing duidt op mogelijke schadelijke situaties die in geval van niet-naleving van de aanwijzing tot materiële schade kunnen leiden.

⚠ **VOORZICHTIG**

Deze aanwijzing duidt op mogelijke schadelijke situaties die in geval van niet-naleving van de aanwijzing tot lichte of kleine verwondingen kunnen leiden!

⚠ **WAARSCHUWING**

Deze aanwijzing duidt op mogelijke schadelijke situaties die in geval van niet-naleving van de aanwijzing tot zeer ernstige verwondingen of zelfs de dood kunnen leiden!

⚠ **GEVAAR**

Deze aanwijzing duidt op mogelijke schadelijke situaties die in geval van niet-naleving van de aanwijzing tot zeer ernstige verwondingen of zelfs de dood kunnen leiden!

ⓘ **OPMERKING**

Deze aanwijzing bevat aanvullende nuttige informatie.

Bewaar deze handleiding zorgvuldig voor informatiedoeleinden, voor onderhoudswerkzaamheden of voor het bestellen van vervangonderdelen.

1.1 Technische gegevens

Gewicht en afmetingen:

Artikelgewicht (bruto, incl. verpakking):

Nr. 1	56 kg
Nr. 2	11,9 kg
Nr. 3	24 kg
Nr. 4	24 kg

Artikelgewicht (netto, zonder verpakking): 105,2 kg

Afmetingen van de verpakingskartons (LxBxH):

Nr. 1	ca. 187 cm x 75 cm x 19 cm
Nr. 2	ca. 170 cm x 23 cm x 23 cm
Nr. 3	ca. 38,5 cm x 19 cm x 28,5 cm
Nr. 4	ca. 38,5 cm x 19 cm x 24 cm

Opstelmaten (L x B x H): ca. 179 cm x 116 cm x 195,5 cm

Maximaal gebruikersgewicht:: 100 kg

1.2 Persoonlijke veiligheid

GEVAAR

- + Voordat je met het apparaat begint te trainen, moet je je huisarts raadplegen om te bepalen of de training vanuit gezondheidsperspectief geschikt is voor je. Dit heeft voornamelijk betrekking op alle personen die een erfelijke aanleg hebben voor hartaandoeningen of hoge bloeddruk, ouder zijn dan 45 jaar, roken, hoge cholesterolwaarden hebben, overgewicht hebben en/of het laatste jaar niet regelmatig aan sport hebben gedaan. Als je een behandeling volgt met medicijnen die je hartslag beïnvloeden, is medisch advies absoluut en onvoorwaardelijk noodzakelijk.
- + Denk eraan dat excessief trainen je gezondheid ernstig kan schaden. Wij informeren je hierbij ook dat de hartslagmeting onnauwkeurig kan zijn. Zodra je tekenen opmerkt van zwakte, duizeligheid, misselijkheid, pijn, ademnood of andere abnormale symptomen, moet je de training onmiddellijk stoppen en in geval van nood je huisarts raadplegen.

WAARSCHUWING

- + Dit apparaat mag niet door kinderen jonger dan 14 jaar worden gebruikt.
- + Kinderen mogen niet zonder toezicht in de buurt van het apparaat komen.
- + Personen met een beperking moeten een medische goedkeuring voorleggen en onder strikt toezicht staan wanneer zij trainingsapparaten gebruiken.
- + Het apparaat mag in principe niet door meerdere personen tegelijk worden gebruikt.
- + Als je apparaat over een safety key of veiligheidssleutel beschikt, moet je de clip van de safety key voor de start van de training aan je kleding vastmaken. Op die manier kan een noodstop van het apparaat worden geactiveerd indien je valt.
- + Houd je handen, voeten en andere lichaamsdelen zoals haren, kleding, juwelen en andere voorwerpen buiten het bereik van de bewegende onderdelen, omdat zij in dit apparaat geklemd kunnen raken.
- + Draag tijdens het gebruik van het apparaat geen losse of ruimvallende kleding, maar geschikte sportkledij. Let erop dat je sportschoenen geschikte zolen hebben, bij voorkeur in rubber of een ander slipvrij materiaal. Zijn niet geschikt: schoenen met hakken, lederen zolen, dwarsriemen of spikes. Train nooit blootvoets.

VOORZICHTIG

- + Als je apparaat met een netsnoer op het verdeelnet moet worden aangesloten, moet je ervoor zorgen dat de kabel geen struikelgevaar vormt.
- + Zorg ervoor dat niemand zich tijdens de training in het bewegingsbereik van het apparaat bevindt, om jou en andere personen niet in gevaar te brengen.

OPGELET

- + Er mogen geen voorwerpen van welke aard dan ook in de openingen van het apparaat worden gestoken.

1.3 Plaats van opstelling



WAARSCHUWING

- + Stel het apparaat niet op in hoofddoorgangen of vluchtwegen.



VOORZICHTIG

- + Kies de opstellocatie van het fitnessapparaat zorgvuldig, zodat u rondom genoeg plaats heeft om te trainen.
- + Zorg ervoor dat het trainingslokaal tijdens de training goed verlucht wordt en niet aan tocht wordt blootgesteld.
- + Kies de plaats van opstelling zodanig dat er zowel vóór, achter als naast het apparaat voldoende vrije ruimte/een voldoende grote veiligheidszone overblijft.
- + Het opstel- en aanbouwoppervlak van het apparaat moet vlak, belastbaar en stevig zijn.
- + Als u het apparaat aan de muur/het plafond monteert, zorg dan dat u het juiste bevestigingsmateriaal gebruikt om zo schade/persoonlijk letsel te voorkomen. De contractpartner aanvaardt hiervoor geen aansprakelijk.

▶ OPGELET

- + Het apparaat mag uitsluitend worden gebruikt in een gebouw, in voldoende getemperde en droge ruimtes (omgevingstemperaturen tussen 10 °C en 35 °C). Het gebruik in open lucht of ruimtes met een hoge luchtvochtigheid (meer dan 70%) zoals zwembaden is niet toegestaan.
- + Om hoogwaardige vloerbekleding (parket, laminaat, kurk, tapijten) te beschermen tegen drukplaatsen en zweet en om lichte oneffenheden uit te lijnen, moet je een vloerbeschermmat gebruiken.

2.1 Algemene informatie



GEVAAR

- + Laat geen gereedschap en verpakkingsmateriaal zoals folie of kleine onderdelen rondslingeren, dit kan verstikkingsgevaar voor kinderen veroorzaken. Houd kinderen verwijderd van het apparaat tijdens de montage.



WAARSCHUWING

- + Neem de op het apparaat aangebrachte aanwijzingen in acht om het risico op verwondingen te verminderen.



VOORZICHTIG

- + Open de verpakking niet wanneer ze op haar zijde ligt.
- + Zorg ervoor dat je tijdens de montage in alle richtingen over voldoende bewegingsruimte beschikt.
- + De montage van het apparaat moet met minstens twee volwassenen worden uitgevoerd. In geval van twijfel vraag je hulp aan een derde, technisch begaafde persoon.



OPGELET

- + Om beschadigingen van het apparaat en de vloer te vermijden, moet je het apparaat op een onderlegmat of het verpakkingskarton monteren.



OPMERKING

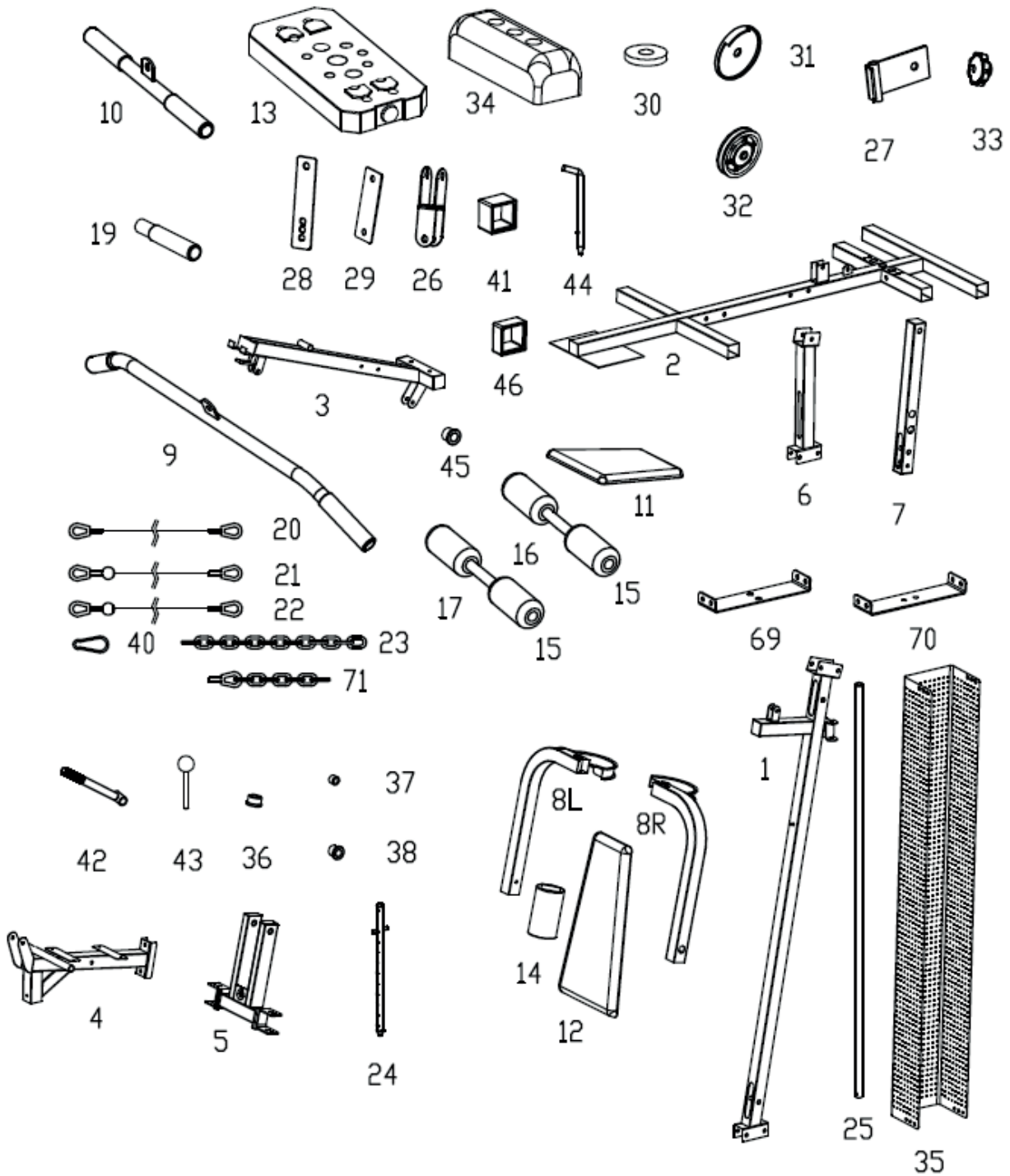
- + Om de montage zo eenvoudig mogelijk te maken, kunnen een aantal te gebruiken schroeven en moeren al voorgemonteerd zijn.
- + Monteer het apparaat bij voorkeur op de toekomstige plaats van opstelling.

2.2 Inbegrepen in de levering

De inhoud van de verpakking bestaat uit de hieronder getoonde onderdelen. Controleer eerst of alle bij het apparaat behorende onderdelen en gereedschappen meegeleverd zijn en of er transportschade is. In geval van klachten moet je onmiddellijk de verkoper contacteren.

⚠ VOORZICHTIG

Als er onderdelen ontbreken of beschadigd zijn, mag je het apparaat niet monteren.



 $\phi 20.4 * \phi 15.9 * \phi 12 * M10$ #39

 M8X12 #59

 M8X16 #18

 M8X25 #58

 M6X15 #57

 M6X60 #56


 M8X30 #55

 M8X38 #54


 M10X35 #53

 M10X35 #52

 M10X45 #51

 M10X50 #50


 M10X65 #49

 M10X70 #48

 M10X80 #47


 M12X145 #68





 D8 #67


 D6 #66


 D8 #65

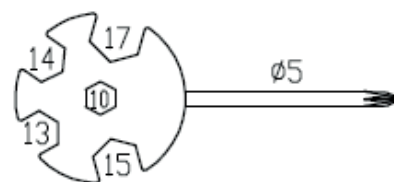
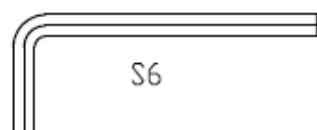
 D10 #64

 D12 #63

 M8 #62

 M10 #61

 M12 #60



2.3 Montage

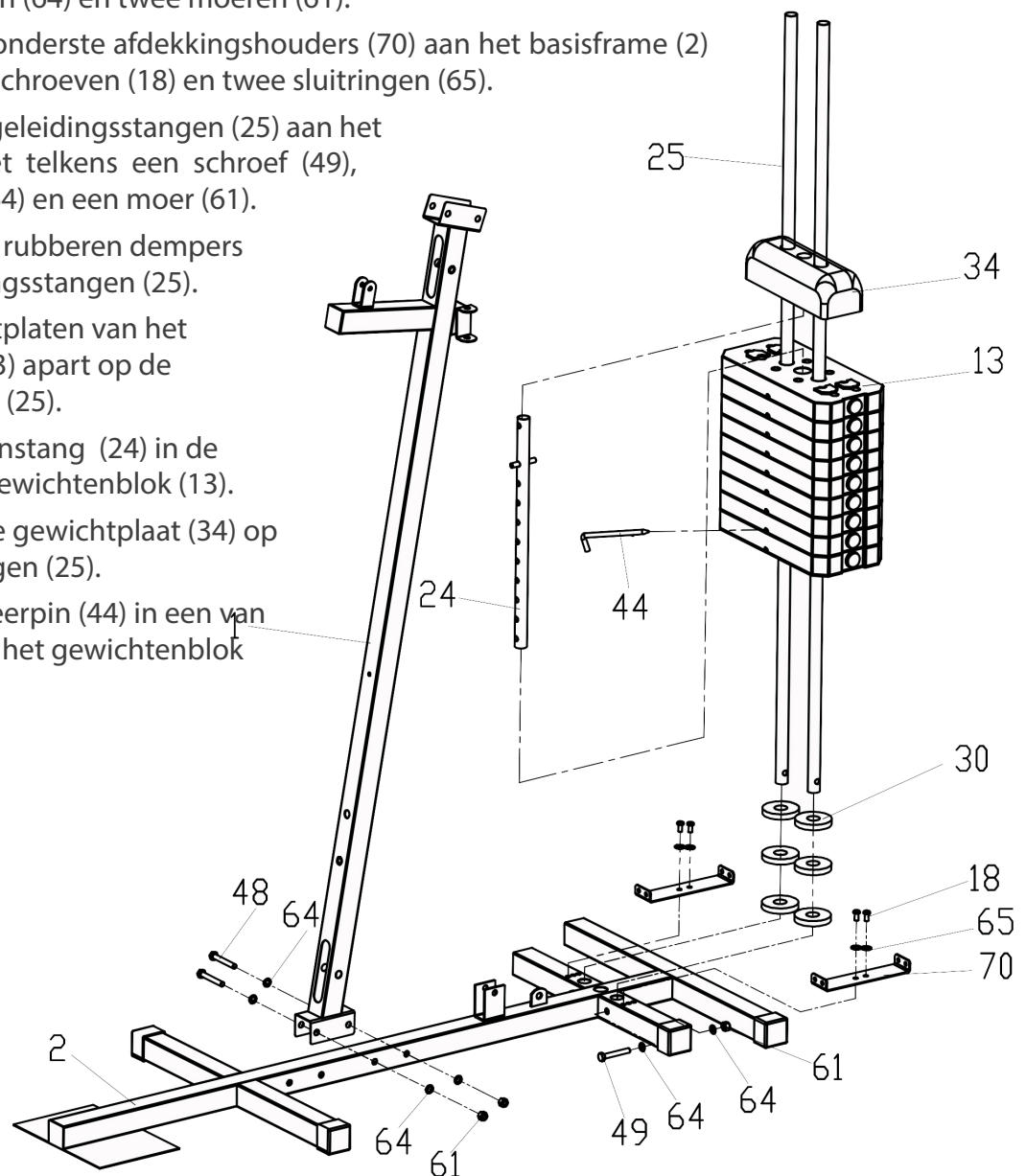
Lees eerst de montagebeschrijving stap voor stap zorgvuldig door en voer de montage in de beschreven volgorde uit.

OPMERKING

- + Schroef eerst alle onderdelen los en controleer hun juiste pasvorm. Schroef de schroeven pas met het gereedschap vast, wanneer dat in de handleiding vermeld wordt.
- + Indien u problemen heeft met het bekijken van de grafieken, raden wij u aan om de PDF-handleiding die u in de webwinkel vindt, op uw eindapparaat (bijv. smartphone, tablet of PC) te openen. Daar kunt u inzoomen op de grafieken. Denk eraan dat hiervoor het programma Adobe Acrobat Reader op uw eindapparaat moet geïnstalleerd zijn om het bestand te kunnen openen.

Stap 1: Montage van het hoofdframe en het gewichtenblok

1. Monteer het hoofdframe (1) aan het basisframe (2) met twee schroeven (48), vier sluitringen (64) en twee moeren (61).
2. Monteer de twee onderste afdekkingshouders (70) aan het basisframe (2) met telkens twee schroeven (18) en twee sluitringen (65).
3. Monteer de twee geleidingsstangen (25) aan het basisframe (2) met telkens een schroef (49), twee sluitringen (64) en een moer (61).
4. Schuif telkens drie rubberen dempers (30) op de geleidingsstangen (25).
5. Schuif alle gewichtplaten van het gewichtenblok (13) apart op de geleidingsstangen (25).
6. Steek de gewichtenstang (24) in de opening van het gewichtenblok (13).
7. Schuif de bovenste gewichtplaat (34) op de geleidingsstangen (25).
8. Plaats de positioneerpin (44) in een van de openingen van het gewichtenblok (13).



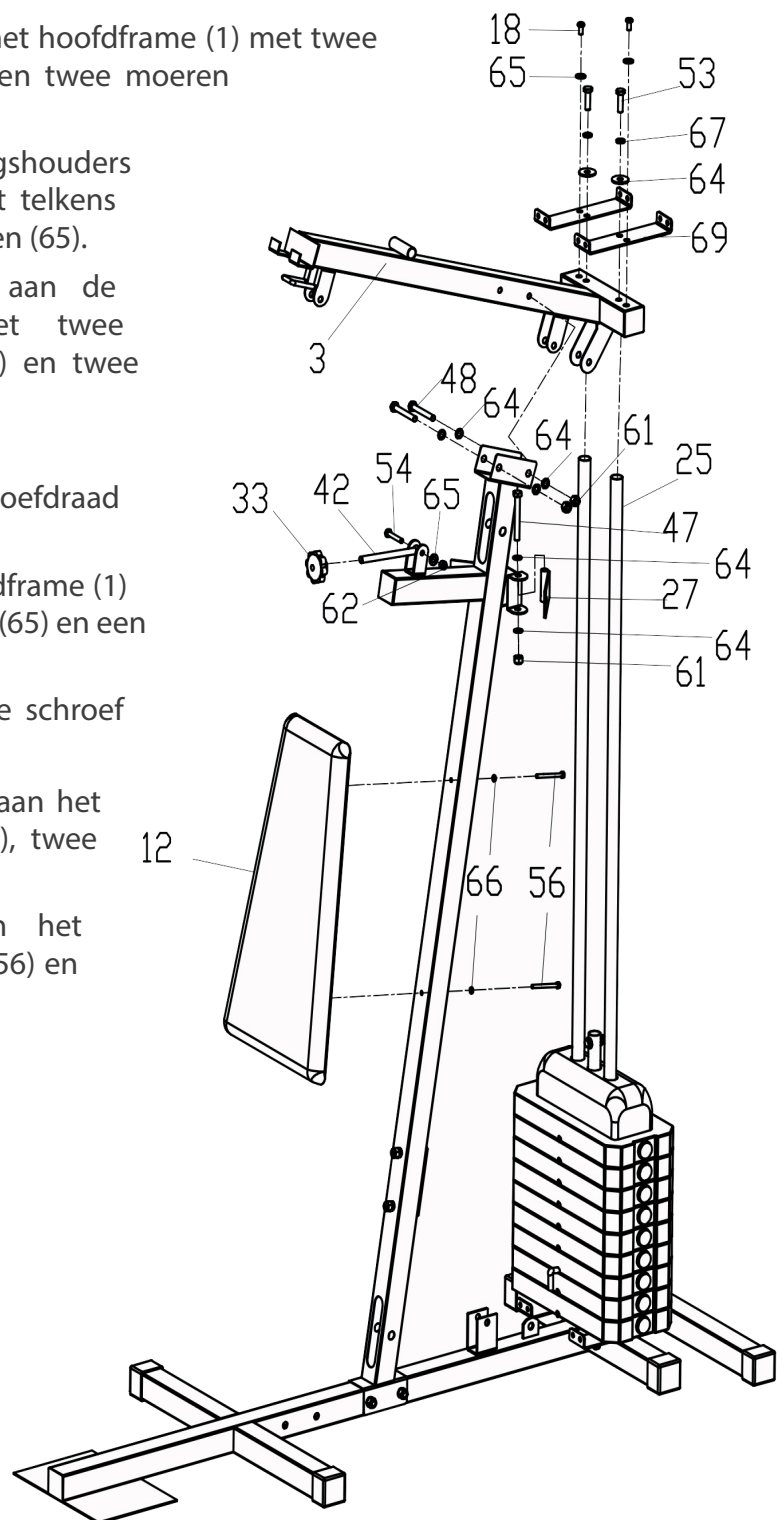
Stap 2: Montage van het bovenste frame en het rugkussen

1. Monteer het bovenste frame (3) aan het hoofdframe (1) met twee schroeven (48), vier sluitringen (64) en twee moeren (61).
2. Monteer de twee bovenste afdekkingshouders (69) aan het bovenste frame (3) met telkens twee schroeven (18) en twee sluitringen (65).
3. Monteer het bovenste frame (3) aan de twee geleidingsstangen (25) met twee schroeven (53), twee sluitringen (67) en twee sluitringen (64).

ⓘ **OPMERKING**

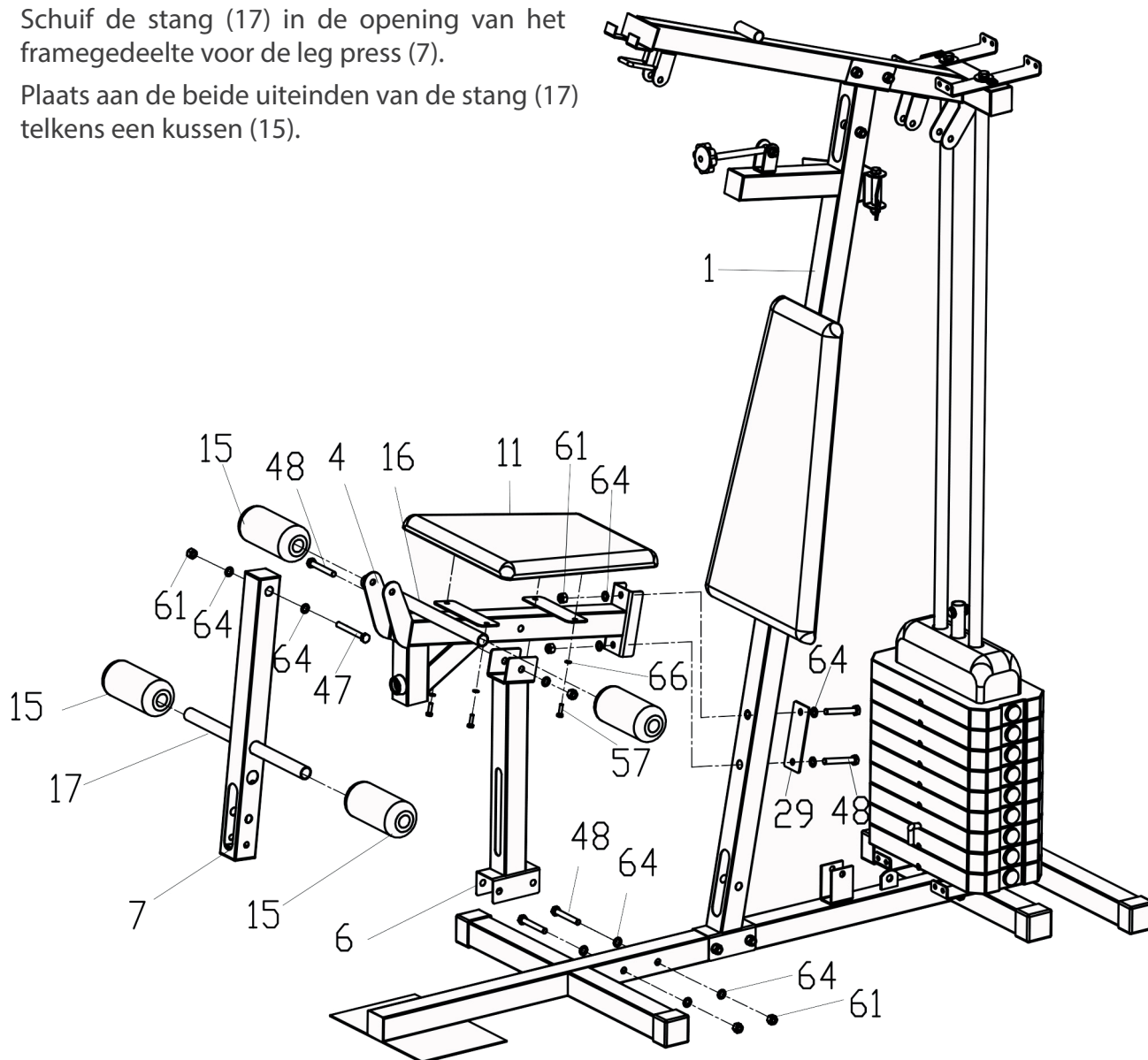
De schroeven worden hierbij in de schroefdraad van de geleidingsstangen geschroefd.

4. Bevestig de schroef (42) aan het hoofdframe (1) met een schroef (54), twee sluitringen (65) en een moer (62).
5. Schroef de stergreepmoer (33) op de schroef (42).
6. Monteer de omkeerrolhouder (27) aan het hoofdframe (1) met een schroef (47), twee sluitringen (64) en een moer (61).
7. Monteer het rugkussen (12) aan het hoofdframe (1) met twee schroeven (56) en twee sluitringen (66)



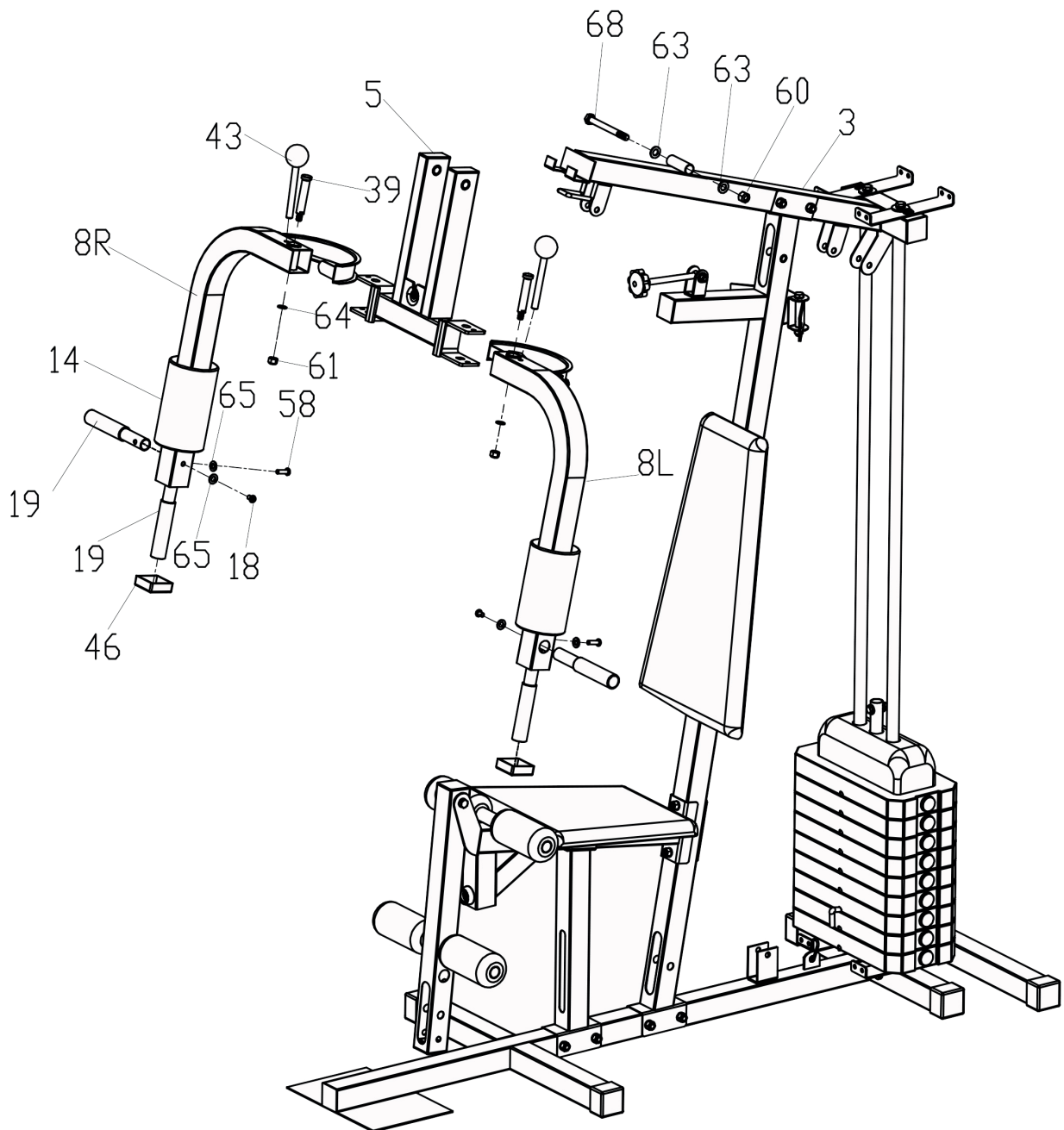
Stap 3: Montage van de leg press

1. Monteer de beugel (6) aan het basisframe (2) met twee schroeven (48), vier sluitringen (64) en twee moeren (61).
2. Monteer het zitframe (4) samen met de verbindingsplaat (29) aan het hoofdframe (1) met twee schroeven (48), vier sluitringen (64) en twee moeren (61).
3. Monteer het zitkussen (11) op het zitframe (4) met vier schroeven (57) en vier sluitringen (66).
4. Monteer het zitframe (4) op de beugel (6) met een schroef (48), twee sluitringen (64) en een moer (61).
5. Schuif de stang (16) in de opening van het zitframe (4).
6. Plaats aan de beide uiteinden van de stang (16) telkens een kussen (15).
7. Monteer het framedeelte voor de leg press (7) aan het zitframe (4) met een schroef (47), twee sluitringen (64) en een moer (61).
8. Schuif de stang (17) in de opening van het framedeelte voor de leg press (7).
9. Plaats aan de beide uiteinden van de stang (17) telkens een kussen (15).



Stap 4: Montage van de armstangen

1. Monteer het framestuk voor de armstangen (5) aan het bovenste frame (3) met een schroef (68), twee sluitringen (63) en een moer (60).
2. Monteer de twee armstangen (8L/R) aan het framestuk (5) met telkens een schroef (39), twee sluitringen (64) en een moer (61).
3. Plaats telkens een positioneerpin (43) in de openingen van de armstangen (8L/R).
4. Schuif telkens een kussen (14) op het uiteinde van de armstangen (8L/R).
5. Plaats telkens een afdekkap (46) op de uiteinden van de armstangen (8L/R).
6. Bevestig de handgrepen (19) aan de armstangen (8L/R) met telkens een schroef (18), een schroef (58) en twee sluitringen (65).



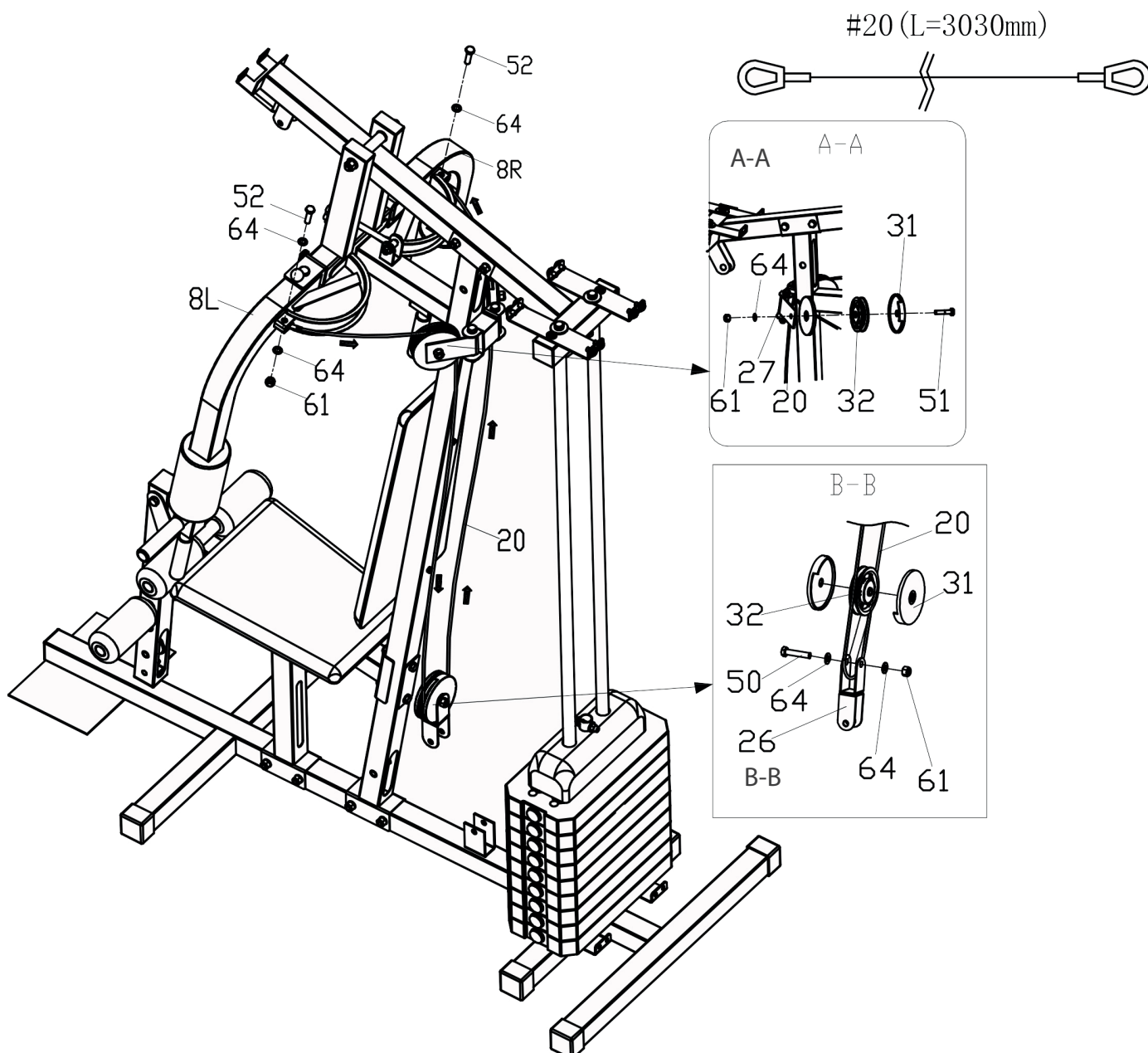
Stap 5: Montage van de kabel deel 1

1. Bevestig het uiteinde van de Kabel (20) aan de linker armstang (8L) met een schroef (52), twee sluitringen (64) en een moer (61).
2. Leid de kabel (20) door de omkeerrol (32) en bevestig deze samen met de afdekking (31) aan de omkeerrolhouder (27) met een schroef (51), twee sluitringen (64) en een moer (61) (zie Afb. A-A).
3. Leid de kabel (20) door de omkeerrol (32) en bevestig deze samen met de afdekking (31) aan de dragers (26) met een schroef (50), een sluitring (64) en een moer (61) (zie Afb. B-B).

ⓘ **OPMERKING**

De omkeerrol hangt op dit moment vrij in de lucht. De omkeerrol wordt in stap 7 aan een andere omkeerrol gemonteerd.

4. Voer de stappen 1 en 2 in omgekeerde volgorde uit voor de rechterkant van het krachtstation.



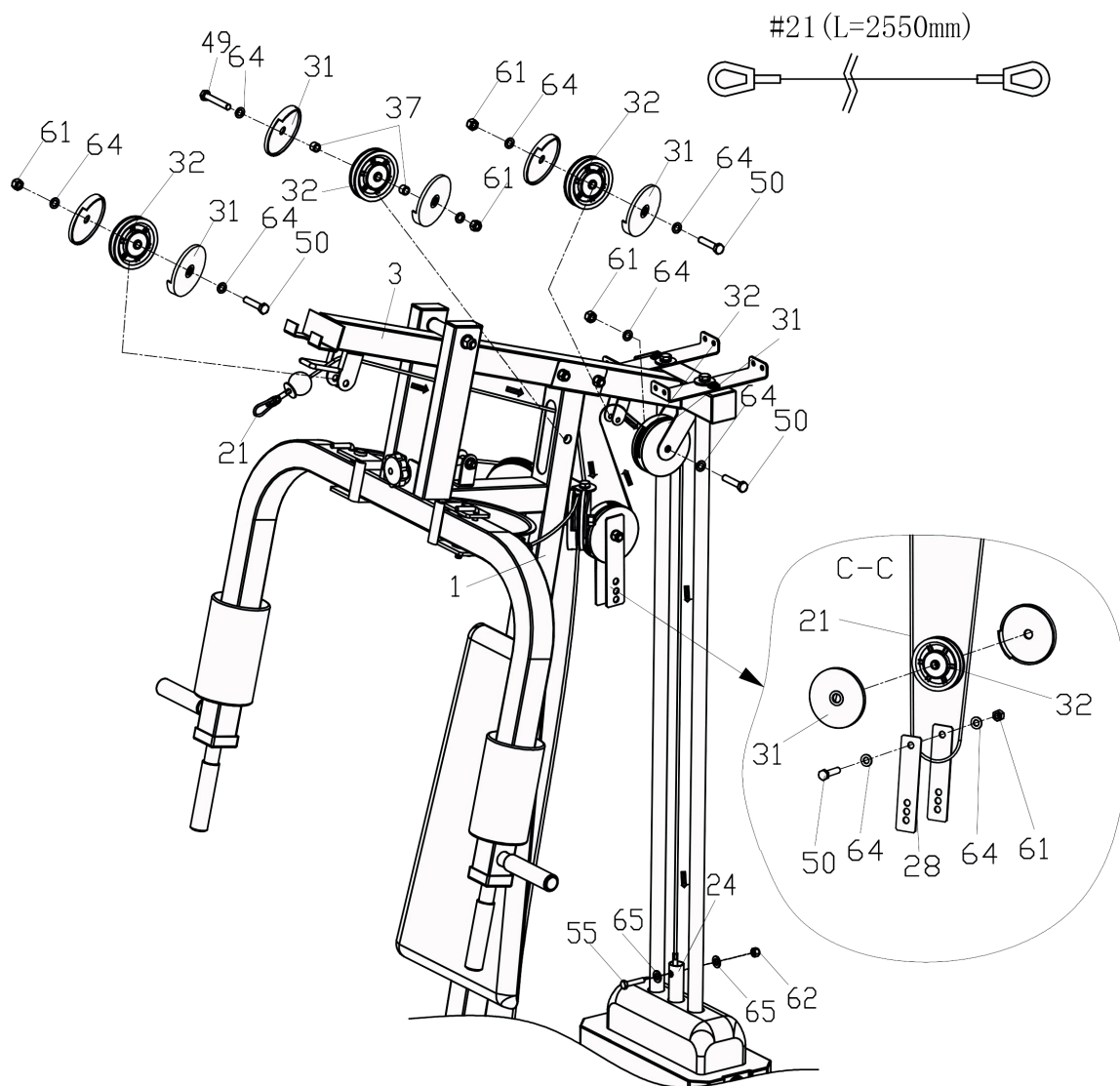
Stap 6: Montage van de kabel deel 2

1. Leid de kabel (21) door de omkeerrol (32) en bevestig deze aan het bovenste frame (3) met een schroef (50), twee sluitringen (64) en een moer (61).
2. Leid de kabel (20) door de omkeerrol (32) en bevestig deze aan het hoofdframe (1) met een schroef (49), twee afstandsstukken (37), twee sluitringen (64) en een moer (61).
3. Leid de kabel (21) door de omkeerrol (32) en bevestig deze samen met de rollenafdekkingen (31) aan de twee dragers (28) met een schroef (50), twee sluitringen (64) en een moer (61) (zie Afb. C-C).

OPMERKING

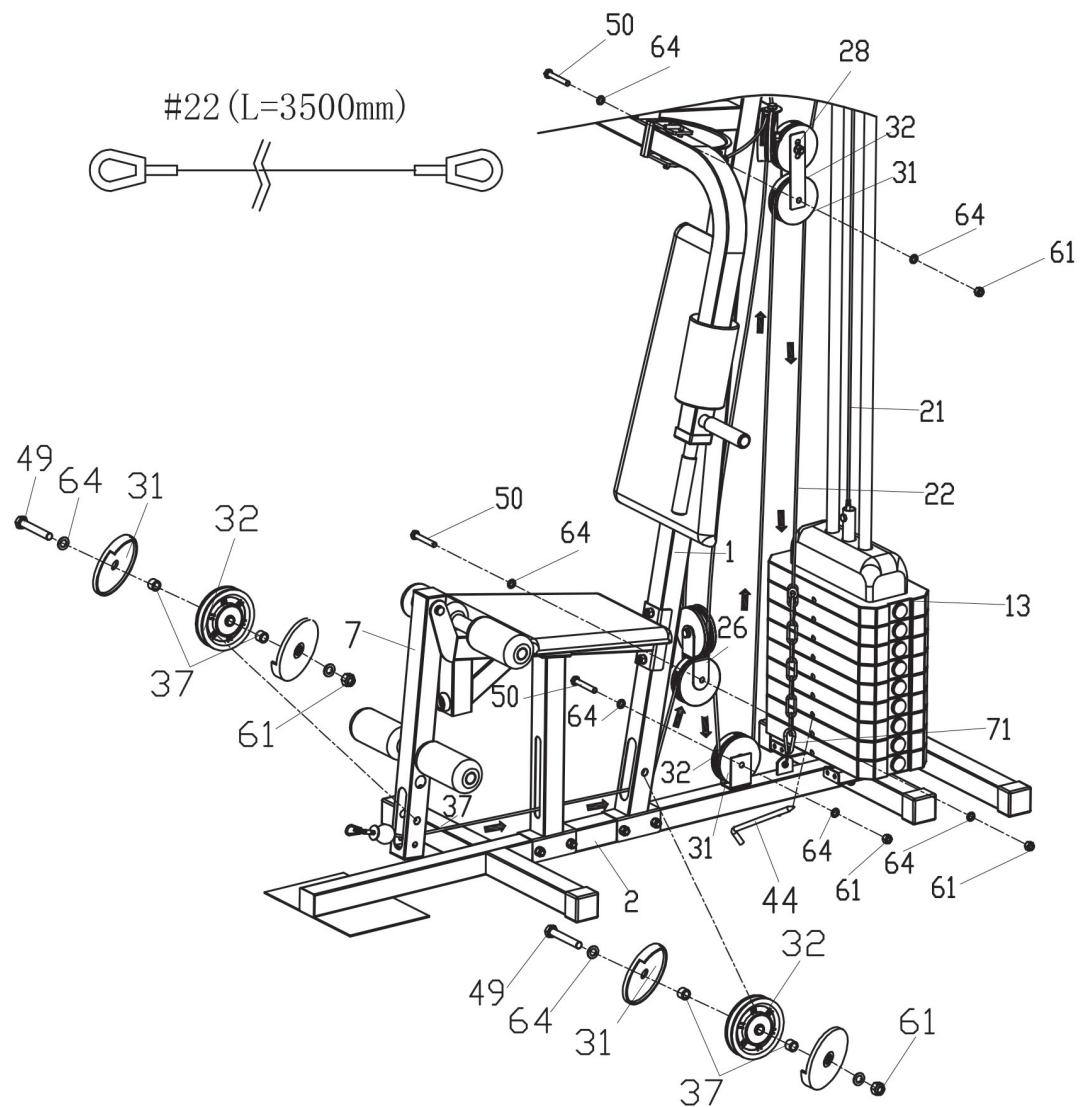
De omkeerrol hangt op dit moment vrij in de lucht. De omkeerrol wordt in stap 7 aan een andere omkeerrol gemonteerd.

4. Leid de kabel (21) door de omkeerrol (32) en bevestig deze samen met de rollenafdekkingen (31) aan het bovenste frame (3) met een schroef (50), twee sluitringen (64) en een moer (61).
5. Bevestig het uiteinde van de kabel (21) aan de gewichtenstang (24) met een schroef (55), twee sluitringen (65) en een moer (62).



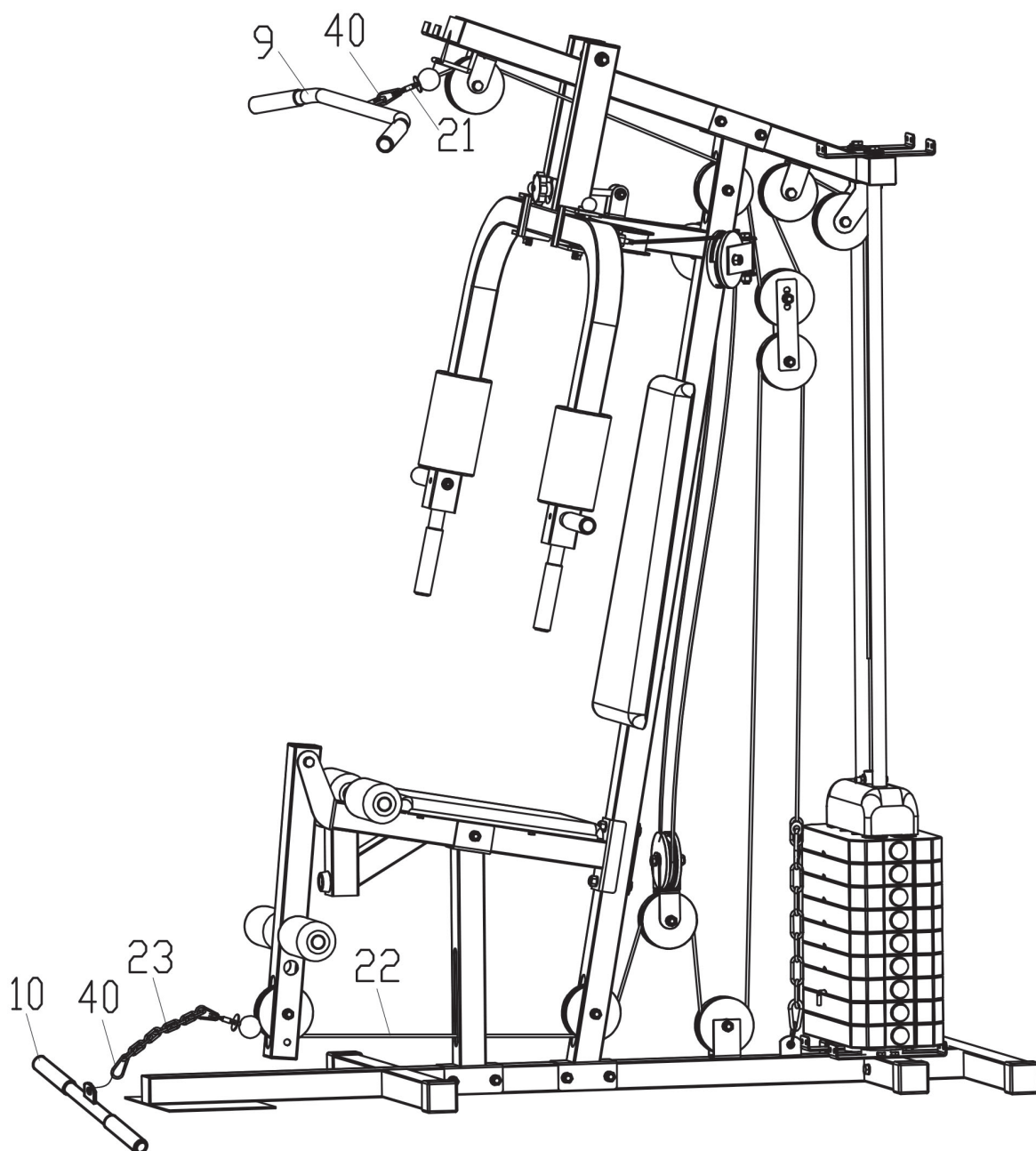
Stap 7: Montage van de kabel deel 3

1. Leid de kabel (22) door de omkeerrol (32) en bevestig deze aan het frameonderdeel voor de leg press (7) met twee schroeven (49), twee sluitringen (64), twee afstandsstukken (37) en een moer (61).
2. Leid de kabel (22) door de omkeerrol (32) en bevestig deze aan het hoofdframe (1) met een schroef (49), twee sluitringen (64), twee afstandsstukken (37) en een moer (61).
3. Leid de kabel (22) door de omkeerrol (32) en bevestig deze aan de omkeerrolhouder (26) met een schroef (50), twee sluitringen (64), twee afstandsstukken (37) en een moer (61).
4. Leid de kabel (22) door de omkeerrol (32) en bevestig deze samen met de omkeerrolafdekking (31) aan het basisframe (2) met een schroef (50), twee sluitringen (64) en een moer (61).
5. Leid de kabel (22) door de omkeerrol (32) en bevestig deze samen met de omkeerrolafdekking (31) aan de omkeerrolhouder (28) met een schroef (50), twee sluitringen (64) en een moer (61).



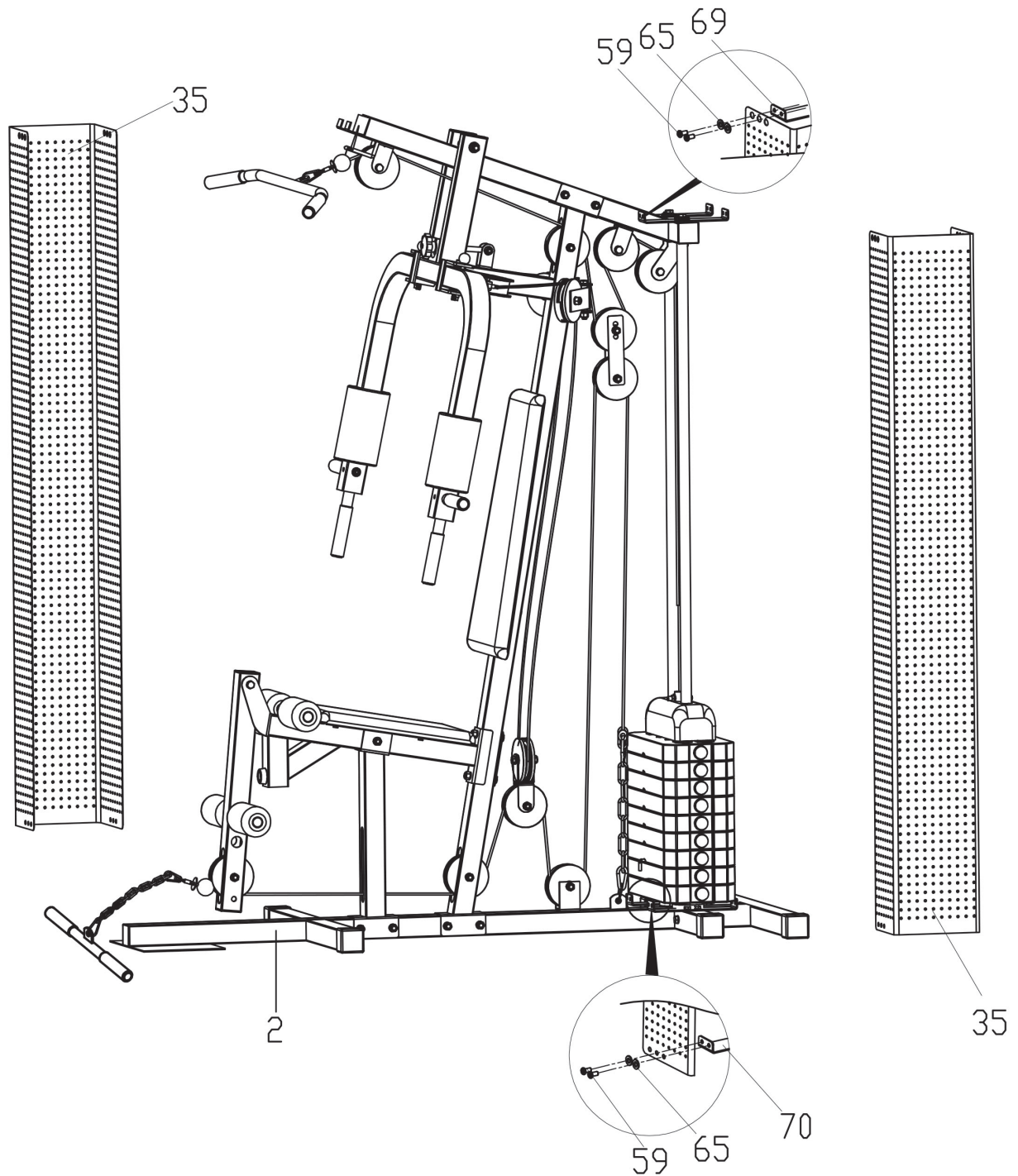
Stap 8: Montage van de lat pull bar en de roeihandgreep

1. Bevestig de lat pull bar (10) met de haak (40) aan het uiteinde van de kabel (23).
2. Bevestig de roeihandgreep (9) met de haak (40) aan het uiteinde van de kabel (21).



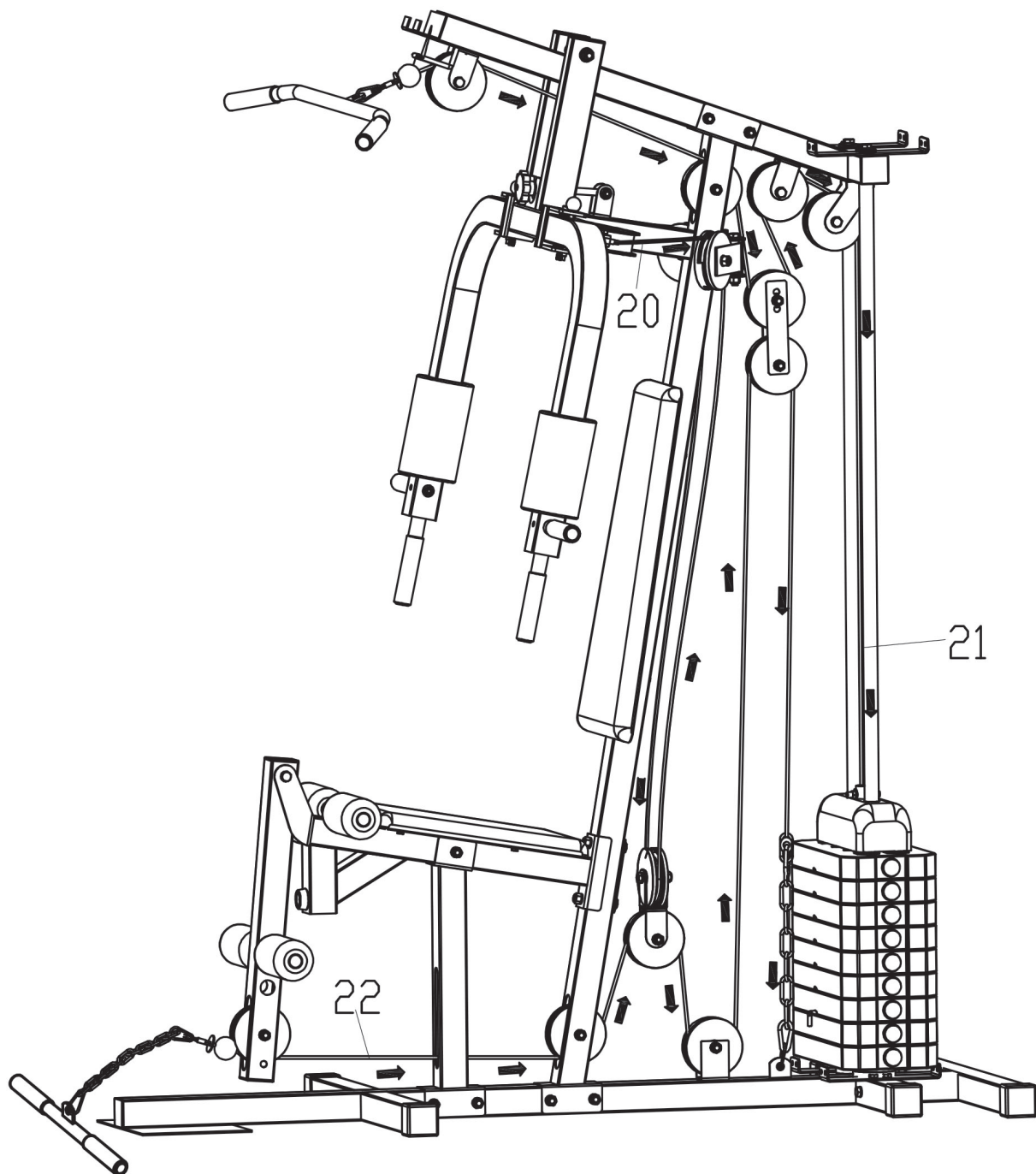
Stap 9: Montage van de afdekkingen

1. Monteer de afdekkingen (35) aan de bovenste afdekkingshouders (69) met telkens vier schroeven (59) en vier sluitringen (65).
2. Monteer de afdekkingen (35) aan de bovenste afdekkingshouders(70) met telkens vier schroeven (59) en vier sluitringen (65).



Stap 10: Afsluitende controle

1. Controleer of alle kabels correct zijn geplaatst.
2. Draai tot slot alle schroefverbindingen stevig vast.



Stap 11: Sticker voor de gewichtsplaten

Bevestig telkens een sticker op elke gewichtsplaat, ga hierbij te werk zoals getoond op de afbeelding hieronder (van boven naar onderà).



3.1 Algemene informatie

► **OPGELET**

- + Zorg ervoor dat het apparaat op de gekozen opslagplaats beschermd is tegen vocht, stof en vuil. De opslagplaats moet droog en goed verlucht zijn en een constante omgevingstemperatuur tussen 5 °C en 45 °C hebben.

 **WAARSCHUWING**

- + De opslagplaats moet zodanig worden gekozen, dat misbruik door derden of kinderen kan worden uitgesloten.
- + Als je apparaat niet uitgerust is met transportwielen, moet je het apparaat demonteren alvorens het te verplaatsen.

4.1 Algemene informatie



WAARSCHUWING

- + Voer geen ondeskundige veranderingen aan het apparaat uit.



VOORZICHTIG

- + Beschadigde of versleten onderdelen kunnen je veiligheid en de levensduur van het apparaat in gevaar brengen. Vervang dus onmiddellijk alle beschadigde of versleten onderdelen. Wend je in dit geval tot je verkoper. Het apparaat mag niet meer worden gebruikt, totdat het terug in orde is. Gebruik indien nodig uitsluitend originele vervangonderdelen.

▶ OPGELET

- + Naast de hier vermelde aanwijzingen en aanbevelingen voor het onderhoud en de verzorging kunnen bijkomende service- en/of reparatiewerkzaamheden noodzakelijk zijn; deze mogen uitsluitend door gemachtigde servicetechniekers worden uitgevoerd.

4.2 Storingen en foutdiagnose

Het apparaat wordt tijdens de productie regelmatig aan kwaliteitscontroles onderworpen. Ondanks deze controles kunnen er zich storingen of fouten voordoen. Vaak zijn individuele onderdelen verantwoordelijk voor deze storingen en meestal volstaat het om deze te vervangen. De meest frequente fouten en hun oplossing vind je in het volgende overzicht: Als het apparaat desondanks niet correct functioneert, moet je je verkoper contacteren.

Fout	Oorzaak	Oplossing
Knarsende geluiden	Kabels of rollers lopen niet zuiver of zijn beschadigd	+ Visuele controle van de kabelloop of de rolgeleider + Vervang het betreffende onderdeel in geval van schade
Gewicht hangt in de lucht	Kabel te strak	Stel de kabelspanning bij
Kabel zonder spanning	Kabel te slap	Stel de kabelspanning bij
Krakende geluiden	Losse of te strakke schroefverbinding	Schroefverbinding controleren of smeren*
Apparaat wankelt	+ Oneffen ondergrond + Losse schroefverbinding	+ Apparaat uitlijnen + Schroeven vastdraaien
Trekken gaat moeilijk	+ Gewichtshouders/ geleidestangen droog + Foutieve kabelgeleiding	+ Geleidestangen smeren* + Kabelgeleiding controleren

* Met een vetvrije siliconenolie of siliconenspray.

4.3 Onderhouds- en inspectietermijnen

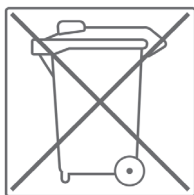
Om beschadigingen door lichaamszweet te vermijden, moet het apparaat na elke workout met een vochtige handdoek (geen oplosmiddelen gebruiken!) worden gereinigd.

De volgende routinewerkzaamheden moeten op de aangegeven tijdstippen worden uitgevoerd:

Onderdeel	Wekelijks	Maandelijks
Kabel	R	I
Schroefverbindingen		I
Rollen en kabelgeleiding		I
Geleiderails/geleidestangen		I
Legende: R = Reinigen; I = Inspizieren		

5 AFVALVERWIJDERING

Aan het einde van zijn levensduur mag dit apparaat niet samen met het normale huishoudelijk afval worden afgevoerd. Het moet naar een inzamelpunt voor de recyclage van elektrische en elektronische apparaten worden gebracht. Meer informatie krijg je bij de bevoegde dienst voor afvalinzameling van je woonplaats.



Volgens hun markering zijn de materialen recycleerbaar. Met de recyclage, de terugwinning van grondstoffen of andere vormen van recycling van oude en afgedankte apparaten lever je een belangrijke bijdrage aan de bescherming van het milieu.

Om je trainingsbeleving nog aangenamer en efficiënter te maken, raden wij je aan om je fitnessapparaat aan te vullen met passende accessoires. Voor krachttoestellen zoals krachtstations, halterbanken of racks kan dit bijvoorbeeld een **vloermat** zijn waardoor jouw fitnessapparaat nog steviger staat én ook nog eens de vloer beschermt tegen zweet of schade maar dit kunnen ook **extra gewichten** zijn, passende **handvatten**, **voetbandjes** speciaal voor beentraining of zelfs **triceps touwen**. Ook kun je individuele krachtstations uitbreiden met bijvoorbeeld een **legpress**, dat maakt je training nog intensiever en uitgebreider.

Ons assortiment accessoires is van de hoogste kwaliteit en maakt je training nog beter. Als je meer informatie wenst over compatibele accessoires, raadpleeg je in onze webwinkel de detailpagina van de producten (het gemakkelijkste is om het artikelnummer in het zoekveld bovenaan in te voeren), waar je de aanbevolen accessoires voor dat product terugvindt. Alternatief kun je de meegeleverde QR-code gebruiken. Je kunt natuurlijk ook onze klantendienst contacteren: telefonisch, per e-mail, in een van onze filialen of via onze socialemediakanalen. Wij staan voor je klaar!



Vloermat



Borstband



Gewichtsblok uitbreiding



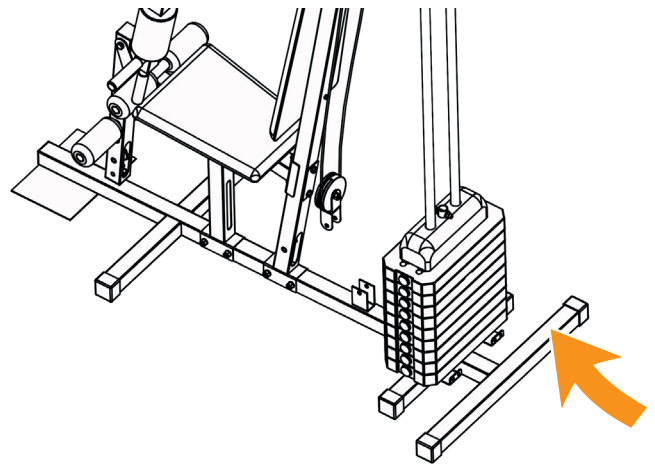
Tricepstouw

7.1 Serienummer en modelnaam

Om ons in staat te stellen om jou de bestmogelijke service te bieden, moet je de **modelnaam**, het **artikelnummer**, het **serienummer**, de **detailtekening** en de **onderdelenlijst** bij de hand houden. De bijbehorende contactmogelijkheden vind je in hoofdstuk 9 van deze gebruiksaanwijzing.

ⓘ OPMERKING

Het serienummer van je apparaat is uniek. Het staat vermeld op een witte sticker. De precieze positie van deze sticker vind je op de volgende afbeelding.



Voer het serienummer in het bijbehorende veld in.

Serienummer:

Merk/categorie:

Modelnaam:

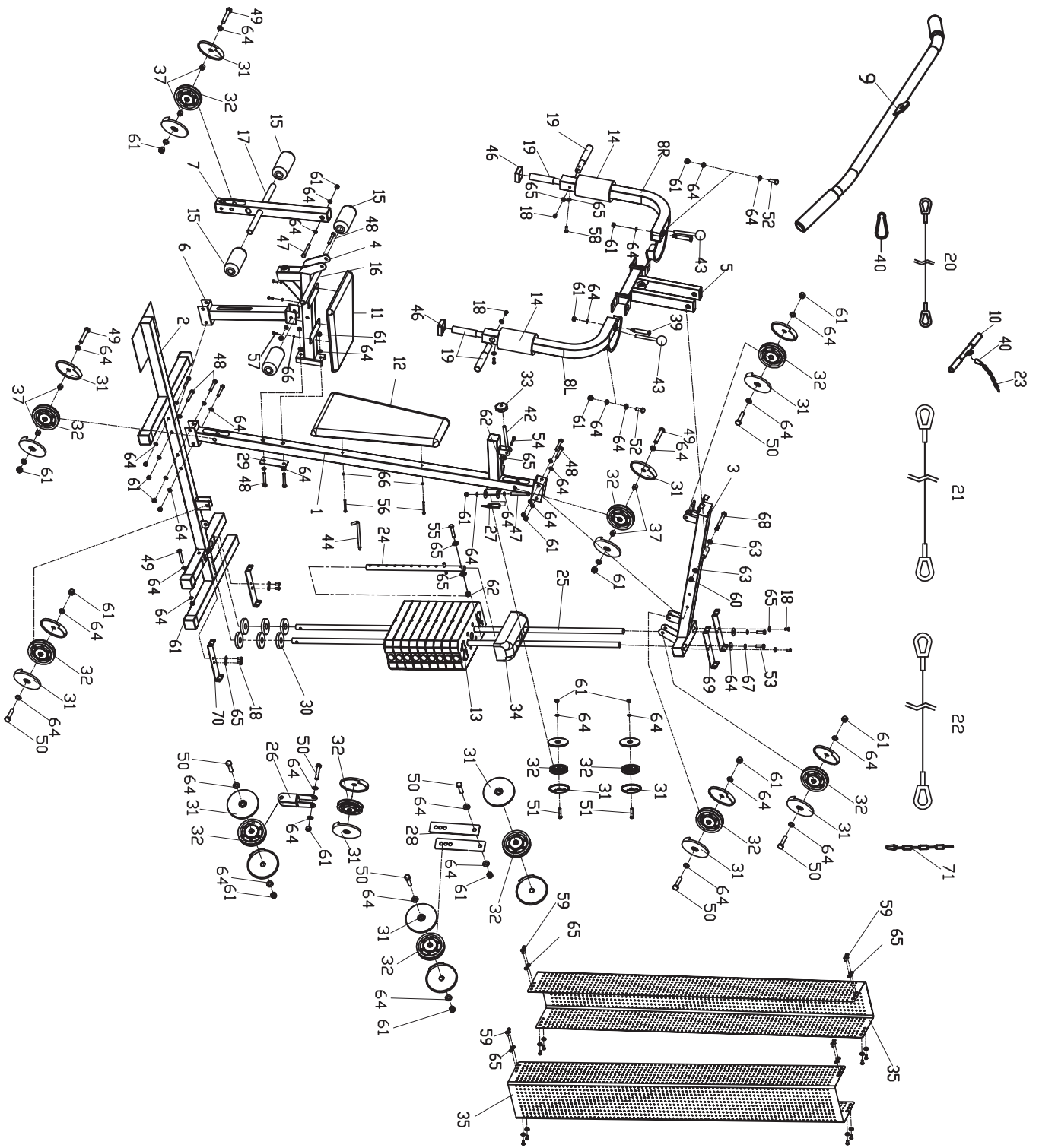
Artikelnummer

7.2 Onderdelenlijst

Nr.	Naam (ENG)	Aantal	Nr.	Naam (ENG)	Aantal
1	Main frame	1	32	Pulley	13
2	Base frame	1	33	Knob nut	1
3	Oblique beam combination	1	34	Plastic weight stack	1
4	Seat combination	1	35	Steel net	2
5	Hanger combination	1	36	Alloy sleeve	4
6	Support frame combination	1	37	Spacer	6
7	Leg frame	1	38	Alloy sleeve	2
8L/R	Swing arm combination	1 pr	39	Bolt	2
9	Long bar	1	40	Hook	5
10	Short bar	1	41	End cap	6
11	Saddle	1	42	Bolt	1
12	Back rest	1	43	Pin	2
13	Weight stack	9	44	L pin	1
14	Foam Φ 102* Φ 57*200	2	45	Alloy sleeve	2
15	Foam Φ 23* Φ 72*170	4	46	Hollow sleeve	2
16	Foam tube 1	1	47	Hex bolt M10X80	3
17	Foam tube 2	1	48	Hex bolt M10X70	9
18	Allen bolt M8X16	8	49	Hex bolt M10X65	5
19	Handlebar frame	4	50	Hex bolt M10X50	8
20	Cable(L=3030)	1	51	Hex bolt M10X45	2
21	Cable(L=2550)	1	52	Hex bolt M10X35	2
22	Cable(L=3500)	1	53	Hex bolt M10X35	2
23	Chain	1	54	Hex bolt M8X38	1
24	Selecting rod	1	55	Hex bolt M8X30	1
25	Weight stack guide rod	2	56	Hex bolt M6X60	2
26	Double floating pulley bracket	1	57	Hex bolt M6X15	4
27	Pulley frame	2	58	Allen bolt M8X25	2
28	Pulley board	2	59	Allen bolt M8X12	16
29	Connection slice	1	60	Nylon nut M12	1
30	cushion	6	61	Nylon nut M10	27
31	Pulley cover	13	62	Nylon nut M8	10

63	Flat washer D12	2
64	Flat washer D10	57
65	Flat washer D8	26
66	Flat washer D6	7
67	Spring washer M10	2
68	Long bolt M12X145	1
69	Fixed plate on the cover	2
70	Fixed plate under cover	2
71	Chain	1

7.3 Detailtekening



Trainingsapparaten van cardiostrong® worden onderworpen aan strenge kwaliteitscontroles. Als een fitnessapparaat dat je bij ons gekocht hebt, niet perfect functioneert, betreuren wij dat en verzoeken wij je om onze klantendienst te contacteren. We staan telefonisch voor je klaar via de technische hotline.

Foutbeschrijvingen

Je trainingsapparaat is zo ontwikkeld, dat permanent een hoogwaardige training mogelijk is. Als er zich desondanks toch problemen voordoen, moet je eerst de gebruiksaanwijzing lezen. Voor het oplossen van andere problemen moet je Fitshop contacteren of naar onze gratis service hotline bellen. Om de fout zo snel mogelijk op te lossen, beschrijf je de fout zo nauwkeurig mogelijk.

Naast de wettelijke garantie geven wij je garantie op alle bij ons gekochte fitnessapparaten volgens de onderstaande bepalingen.

Jouw wettelijke rechten worden hierdoor niet beperkt.

Garantie-eigenaar

De garantie-eigenaar is de eerste koper of elke persoon die een nieuwgekocht product van de eerste koper als geschenk gekregen heeft.

Garantieperiodes

Vanaf de levering van de fitnessapparatuur gelden onze in de webshop aangegeven garantietermijnen. Wilt u dus de voor u relevante garantietermijn weten, dan vindt u dit terug op de productpagina.

Onderhoudskosten

Wij kunnen de volgende keuze maken: reparatie, vervanging van individuele onderdelen of complete vervanging. Vervangonderdelen die tijdens de montage van het apparaat zelf moeten worden aangebracht, moeten door de garantienemer zelf worden vervangen en vormen geen onderdeel van het onderhoud. Na het verstrijken van de garantieperiode voor de onderhoudskosten geldt een zuivere deelgarantie, waarin de reparatie-, inbouw- en verzendingskosten niet inbegrepen zijn.

De gebruikstijden worden als volgt aangegeven:

- + Thuisgebruik: uitsluitend privégebruik in een privéhuishouding tot 3 uren per dag
- + Semiprofessioneel gebruik: tot 6 uur per dag (bijv. revalidatie, hotels, verenigingen, bedrijfsfitness)
- + Professioneel gebruik: meer dan 6 uur per dag (bijv. fitness-studio)

Garantieservice

Tijdens de garantieperiode worden apparaten die omwille van materiaal- of fabricagefouten defecten vertonen, naar onze keuze gerepareerd of vervangen. Vervangen apparaten of onderdelen van apparaten worden onze eigendom. De garantieprestaties leiden noch tot een verlenging van de garantieperiode, noch zetten zij een nieuwe garantie in gang.

Garantievoorwaarden

Om de garantie te laten gelden, zijn de volgende stappen vereist:

Contacteer de klantendienst per e-mail of per telefoon. Als het product tijdens de garantieperiode moet teruggestuurd worden voor reparatie, betaalt de verkoper de kosten. Na het verstrijken van de garantie draagt de koper de transport- en verzekeringskosten. Als het defect tot de omvang van onze garantieprestatie behoort, krijg je een gerepareerd of een nieuw apparaat terug.

Garantieclaims zijn uitgesloten bij schade door:

- + misbruik of onjuiste behandeling
- + omgevingsinvloeden (vochtigheid, hitte, overspanning, stof, enz.)
- + niet-naleving van de voor het apparaat geldende veiligheidsregels
- + niet-naleving van de gebruiksaanwijzing
- + gebruik van geweld (bijv. slag, stoot, val)
- + ingrepen die niet door de door gemachtigde serviceafdeling werden uitgevoerd
- + eigenmachtige pogingen tot reparatie

Aankoopbewijs en serienummer

Let erop dat je de bijbehorende factuur moet kunnen voorleggen als je een beroep doet op de garantie. Opdat wij de versie van je model eenduidig zouden kunnen identificeren en met het oog op onze kwaliteitscontrole hebben wij het serienummer van het apparaat nodig voor ieder servicegeval. Houd het serienummer en je klantnummer bij de hand als je naar onze service hotline telefoneert. Dit vergemakkelijkt een snelle behandeling.

Als je problemen hebt om het serienummer op je apparaat te vinden, kun je contact opnemen met onze servicemedewerkers voor meer informatie.

Service buiten de garantie

Ook indien je trainingsapparaat gebreken vertoont na het verstrijken van de garantie of in gevallen die uitgesloten zijn van de waarborg, zoals normale slijtage, staan we voor je klaar om je een individuele offerte te maken. Contacteer onze klantendienst om een snelle en prijsgunstige oplossing voor het probleem te vinden. In dit geval zijn de verzendkosten ten laste van jou.

Communicatie

Vele problemen kunnen al door een gesprek met ons als jouw vakhandelaar worden opgelost. We weten hoe belangrijk een snelle en ongecompliceerde probleemoplossing is voor jou als gebruiker van het trainingsapparaat, zodat je zonder grote en lange onderbrekingen met plezier kunt trainen. Daarom zijn wij ook voorstander van een snelle en onburocratische oplossing van jouw vraag. Houd daarom altijd je klantnummer en het serienummer van het defecte apparaat bij de hand.

DE	DK	FR
<p>TECHNIK</p> <p>☎ +49 4621 4210-900 ☎ +49 4621 4210-698 ✉ technik@sport-tiedje.de 🕒 Öffnungszeiten entnehmen Sie unserer Homepage.</p> <p>SERVICE</p> <p>☎ 0800 20 20277 (kostenlos) ☎ 04621 4210 - 0 ✉ info@sport-tiedje.de 🕒 Öffnungszeiten entnehmen Sie unserer Homepage.</p>	<p>TEKNIK OG SERVICE</p> <p>☎ 80 90 16 50 +49 4621 4210-945 ✉ info@fitshop.dk 🕒 Åbningstider kan findes på hjemmesiden.</p>	<p>TECHNIQUE & SERVICE</p> <p>☎ +33 (0) 189 530984 +49 4621 42 10 933 ✉ info@fitshop.fr 🕒 Vous trouverez les heures d'ouverture sur notre site Internet.</p>
	PL	BE
	<p>DZIAŁ TECHNICZNY I SERWIS</p> <p>☎ 22 307 43 21 +49 4621 42 10-948 ✉ info@fitshop.pl 🕒 Godziny otwarcia można znaleźć na stronie głównej.</p>	<p>TECHNIQUE & SERVICE</p> <p>☎ 02 732 46 77 +49 4621 4210 933 ✉ info@fitshop.be 🕒 Vous trouverez les heures d'ouverture sur notre site Internet.</p>
UK	NL	INT
<p>CUSTOMER SUPPORT</p> <p>☎ 00800 2020 2772 +494621 4210 944 ✉ info@sport-tiedje.co.uk 🕒 You can find the opening hours on our homepage.</p>	<p>TECHNISCHE DIENST & SERVICE</p> <p>☎ +31 172 619961 ✉ info@fitshop.nl 🕒 De openingstijden vindt u op onze homepage.</p>	<p>TECHNICAL SUPPORT & SERVICE</p> <p>☎ +49 4621 4210-944 ✉ service-int@sport-tiedje.de 🕒 You can find the opening hours on our homepage.</p>
ES	AT	CH
<p>TECNOLOGÍA Y SERVICIOS</p> <p>☎ 911 238 029 ✉ info@fitshop.es 🕒 Consulta nuestro horario de apertura en la página web.</p>	<p>TECHNIK & SERVICE</p> <p>☎ 0800 20 20277 (Freecall) +49 4621 42 10-0 ✉ info@sport-tiedje.at 🕒 Öffnungszeiten entnehmen Sie unserer Homepage.</p>	<p>TECHNIK & SERVICE</p> <p>☎ 0800 202 027 +49 4621 42 10-0 ✉ info@sport-tiedje.ch 🕒 Öffnungszeiten entnehmen Sie unserer Homepage.</p>

Op deze website vind je een gedetailleerd overzicht inclusief het adres en de openingsuren van alle filialen van de Sport-Tiedje groep in Duitsland en de overige landen:

www.fitshop.nl/filialenoverzicht

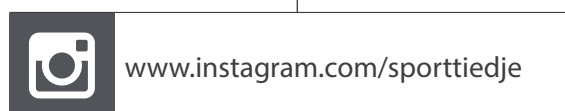
FITNESS IS ONS LEVEN

WEBSHOP EN SOCIALE MEDIA

Sport-Tiedje is met momenteel meer dan 70 filialen de grootste vakmarkt van Europa voor thuisfitnessapparaten en wereldwijd een van de meest gerenommeerde online-handelaars voor fitnessuitrusting. Privéklienten bestellen via de 25 webwinkels in hun eigen taal of laten hun gewenste apparaten ter plaatse samenstellen. Daarnaast levert het bedrijf professionele apparaten voor duur- en krachttraining aan fitness-studio's, hotels, sportverenigingen, bedrijven en fysiopraktijken.

Sport-Tiedje biedt een grote verscheidenheid aan fitnessapparaten van gerenommeerde fabrikanten, hoogwaardige eigen ontwikkelingen en een uitgebreide dienstverlening aan, bijv. montagediensten en sportwetenschappelijk advies voor en na de aankoop. Hiervoor doet het bedrijf een beroep op talrijke sportwetenschappers, fitnessstrainers en topsporters.

Bezoek ons op onze socialemediakanalen of onze blog!



TAURUS

cardiostrong

BODYCRAFT

cardiojump

DUKEFITNESS

DARWIN

Nota's

Nota's

Nota's

