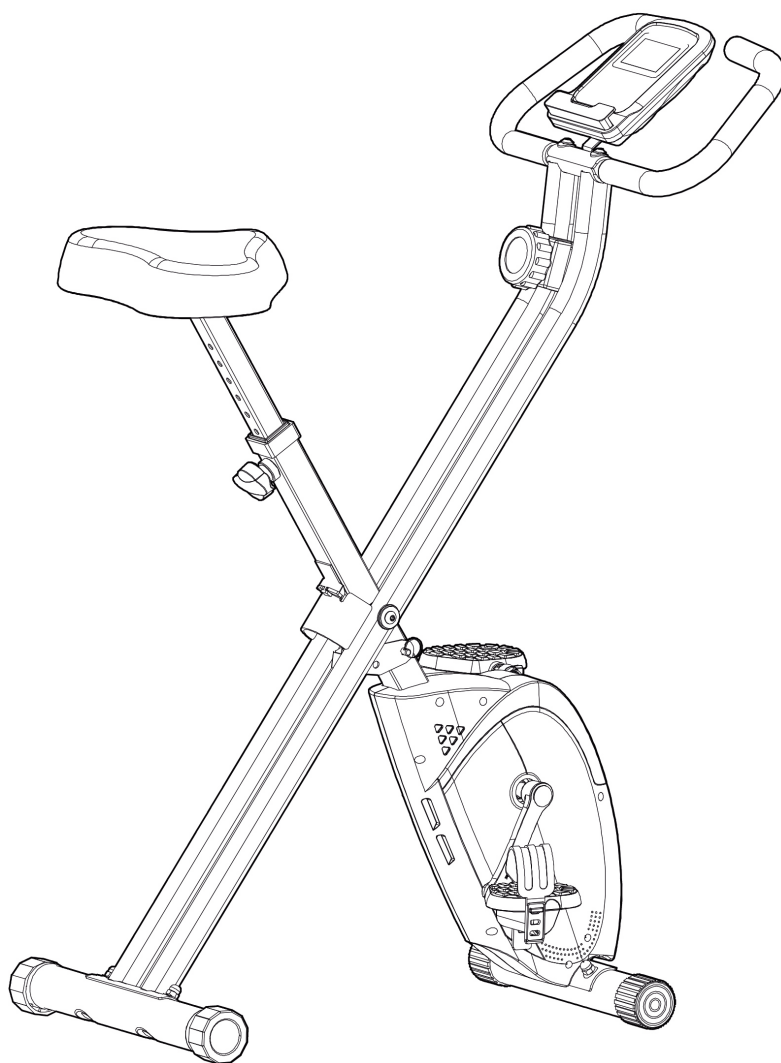


## MONTAGE- EN GEBRUIKSAANWIJZING



max. 100 kg



~ 30 Min.



16 kg

L 80 | B 40 | H 113

DUKEXB30.01.07

Art. Nr. DU-XB30



# INHOUDSOPGAVE

<b>1</b>	<b>ALGEMENE INFORMATIE</b>	<b>7</b>
1.1	Technische gegevens	7
1.2	Persoonlijke veiligheid	8
1.3	Plaats van opstelling	9
<b>2</b>	<b>MONTAGE</b>	<b>10</b>
2.1	Algemene informatie	10
2.2	Inbegrepen in de levering	11
2.3	Montage	12
2.4	Instellingen	18
2.4.1	Instellen van de zithoogte	18
2.4.2	Aanpassen van de weerstand	18
<b>3</b>	<b>GEBRUIKSAANWIJZING</b>	<b>19</b>
3.1	Display Konsole	19
3.2	Toets Functie	20
3.3	Programma's	20
3.3.1	Quick Start Programma	20
3.3.2	Doelprogramma's	20
3.4	Batterijvak	20
<b>4</b>	<b>OPSLAG EN TRANSPORT</b>	<b>21</b>
4.1	Algemene informatie	21
4.2	Transportwielen	21
4.3	Opvouwmechanisme	22
4.3.1	De hometrainer inklappen	22
4.3.2	De hometrainer uitklappen	22
<b>5</b>	<b>PROBLEEMOPLOSSING, VERZORGING EN ONDERHOUD</b>	<b>24</b>
5.1	Algemene informatie	24
5.2	Storingen en foutdiagnose	24
5.3	Onderhouds- en inspectietermijnen	25
<b>6</b>	<b>AFVALVERWIJDERING</b>	<b>25</b>
<b>7</b>	<b>AANBEVOLEN ACCESSOIRES</b>	<b>26</b>

<b>8</b>	<b>BESTELLEN VAN VERVANGONDERDELEN</b>	<b>27</b>
8.1	Serienummer en modelnaam	27
8.2	Lijst met onderdelen	28
8.3	Detailtekening	30
<b>9</b>	<b>GARANTIE</b>	<b>31</b>
<b>10</b>	<b>CONTACT</b>	<b>33</b>

## Beste klant,

Bedankt voor je aankoop van de Duke Fitness fitnessapparatuur. Duke Fitness biedt u fitnessapparatuur waarmee u gemakkelijk kunt beginnen met regelmatige trainingen, fit blijven en gewicht verminderen. Wij willen u helpen uw fitnessdoelen snel en duurzaam te bereiken en hopen dat uw nieuwe fitnessapparatuur u daarbij zal helpen. Heeft u echter nog vragen over uw training of uw fitnessapparatuur of wilt u uw bestaande fitnessapparatuur aanvullen met extra equipment, aarzel dan niet om contact met ons op te nemen. Wij wensen u veel succes!

Uw Fitnessteam van Sport-Tiedje en Duke Fitness

Meer informatie vind je op [www.sport-tiedje.com](http://www.sport-tiedje.com)

### Beoogd gebruik

Het apparaat mag uitsluitend worden gebruikt voor het doel waarvoor het ontworpen is.

Het apparaat is uitsluitend geschikt voor thuisgebruik. Het apparaat is niet geschikt voor semiprofessioneel (bijv. ziekenhuizen, verenigingen, hotels, scholen, enz.) en commercieel of professioneel (bijv. fitness-studio's) gebruik.

## COLOFON

Sport-Tiedje GmbH  
De nummer 1 van Europa op het gebied van  
thuisfitness.

Internationale hoofdzetel  
Flensburger Straße 55  
24837 Schleswig  
Duitsland

Algemeen Directeurs:  
Christian Grau  
Sebastian Campmann  
Dr. Bernhard Schenkel  
Handelsregister HRB 1000 SL  
Arrondissementsrechtbank Flensburg  
Btw-nummer: DE813211547

## DISCLAIMER



©2019 Duke is een geregistreerd merk van de firma Sport-Tiedje GmbH. Alle rechten voorbehouden. Elk gebruik van dit merk zonder de voorafgaande uitdrukkelijke geschreven toestemming van Sport-Tiedje is verboden.

Het product en de handleiding kunnen worden gewijzigd. De technische gegevens kunnen zonder voorafgaande kennisgeving worden gewijzigd.

## OVER DEZE GEBRUIKSAANWIJZING

Lees aandachtig de volledige handleiding vóór de montage en het eerste gebruik van het apparaat. De handleiding helpt je bij de montage en legt uit hoe je het apparaat veilig en correct gebruikt. Zorg ervoor dat alle personen die op dit apparaat trainen (in het bijzonder kinderen en personen met lichamelijke, sensorische, geestelijke of motorische beperkingen) vóór de training kennis hebben genomen van deze gebruiksaanwijzing en haar inhoud. In geval van twijfel moet het apparaat onder toezicht van verantwoordelijke personen worden gebruikt.



Omdat er voortdurende veranderingen en softwareupdates zijn, is het mogelijk dat de instructies moeten worden aangepast. Merk je tijdens de montage of het gebruik afwijkingen op, lees dan de instructies die op de webshop staan. Daar zijn de instructies altijd up-to date.

Het apparaat werd volgens de meest recente stand van de wetenschap op het gebied van veiligheidstechnologie gebouwd. Mogelijke bronnen van gevaar die verwondingen kunnen veroorzaken, werden zo goed mogelijk uitgesloten. Zorg ervoor dat je de montage-instructies correct opvolgt en dat alle onderdelen van het apparaat stevig bevestigd zijn. Indien nodig moet je de handleiding opnieuw doornemen, om eventuele fouten op te lossen/te elimineren.

Leef altijd strikt de opgegeven veiligheids- en onderhoudsinstructies na. Ieder hiervan afwijkend gebruik kan tot gezondheidsschade, ongevallen of beschadiging van het apparaat leiden, waarvoor de fabrikant en de verkoper geen aansprakelijkheid kunnen aanvaarden.

De volgende veiligheidsinstructies kunnen in deze gebruiksaanwijzing worden gebruikt:

► **OPGELET**

Deze aanwijzing duidt op mogelijke schadelijke situaties die in geval van niet-naleving van de aanwijzing tot materiële schade kunnen leiden.

⚠ **VOORZICHTIG**

Deze aanwijzing duidt op mogelijke schadelijke situaties die in geval van niet-naleving van de aanwijzing tot lichte of kleine verwondingen kunnen leiden!

⚠ **WAARSCHUWING**

Deze aanwijzing duidt op mogelijke schadelijke situaties die in geval van niet-naleving van de aanwijzing tot zeer ernstige verwondingen of zelfs de dood kunnen leiden!

⚠ **GEVAAR**

Deze aanwijzing duidt op mogelijke schadelijke situaties die in geval van niet-naleving van de aanwijzing tot zeer ernstige verwondingen of zelfs de dood kunnen leiden!

ⓘ **OPMERKING**

Deze aanwijzing bevat aanvullende nuttige informatie.

Bewaar deze handleiding zorgvuldig voor informatiedoeleinden, voor onderhoudswerkzaamheden of voor het bestellen van vervangonderdelen.

## 1.1 Technische gegevens

### LED - Weergave van

- + Snelheid
- + Tijd
- + Afstand
- + Calorieverbruik

Weerstandssysteem:

Elektronisch magneetremstelsysteem

Weerstandsniveau:

8

### Gewicht en afmetingen

Gewicht artikel (bruto gewicht, incl. Verpakking): 18 kg

Gewicht artikel (netto, zonder verpakking): 15,8 kg

Afmetingen verpakking (L x B x H): ca. 117 cm x 40 cm x 22 cm

Opstelmaten (L x B x H): ca. 85 cm x 40 cm x 113 cm

Afmetingen ingeklapt (L x B x H): ca. 38 cm x 40 cm x 134 cm

Vliegwiel: 3 kg

Maximaal gebruikersgewicht: 100 kg

## 1.2 Persoonlijke veiligheid

### **GEVAAR**

- + Voordat je met het apparaat begint te trainen, moet je je huisarts raadplegen om te bepalen of de training vanuit gezondheidsperspectief geschikt is voor je. Dit heeft voornamelijk betrekking op alle personen die een erfelijke aanleg hebben voor hartaandoeningen of hoge bloeddruk, ouder zijn dan 45 jaar, roken, hoge cholesterolwaarden hebben, overgewicht hebben en/of het laatste jaar niet regelmatig aan sport hebben gedaan. Als je een behandeling volgt met medicijnen die je hartslag beïnvloeden, is medisch advies absoluut en onvoorwaardelijk noodzakelijk.
- + Denk eraan dat excessief trainen je gezondheid ernstig kan schaden. Wij informeren je hierbij ook dat de hartslagmeting onnauwkeurig kan zijn. Zodra je tekenen opmerkt van zwakte, duizeligheid, misselijkheid, pijn, ademnood of andere abnormale symptomen, moet je de training onmiddellijk stoppen en in geval van nood je huisarts raadplegen.

### **WAARSCHUWING**

- + Dit apparaat mag niet door kinderen jonger dan 14 jaar worden gebruikt.
- + Kinderen mogen niet zonder toezicht in de buurt van het apparaat komen.
- + Personen met een beperking moeten een medische goedkeuring voorleggen en onder strikt toezicht staan wanneer zij trainingsapparaten gebruiken.
- + Het apparaat mag in principe niet door meerdere personen tegelijk worden gebruikt.
- + Als je apparaat over een safety key of veiligheidssleutel beschikt, moet je de clip van de safety key voor de start van de training aan je kleding vastmaken. Op die manier kan een noodstop van het apparaat worden geactiveerd indien je valt.
- + Houd je handen, voeten en andere lichaamsdelen zoals haren, kleding, juwelen en andere voorwerpen buiten het bereik van de bewegende onderdelen, omdat zij in dit apparaat geklemd kunnen raken.
- + Draag tijdens het gebruik van het apparaat geen losse of ruimvallende kleding, maar geschikte sportkledij. Let erop dat je sportschoenen geschikte zolen hebben, bij voorkeur in rubber of een ander slipvrij materiaal. Zijn niet geschikt: schoenen met hakken, lederen zolen, dwarsriemen of spikes. Train nooit blootvoets.

### **VOORZICHTIG**

- + Als je apparaat met een netsnoer op het verdeelnet moet worden aangesloten, moet je ervoor zorgen dat de kabel geen struikelgevaar vormt.
- + Zorg ervoor dat niemand zich tijdens de training in het bewegingsbereik van het apparaat bevindt, om jou en andere personen niet in gevaar te brengen.

### **OPGELET**

- + Er mogen geen voorwerpen van welke aard dan ook in de openingen van het apparaat worden gestoken.



## 1.3 Plaats van opstelling



### **WAARSCHUWING**

- + Stel het apparaat niet op in hoofddoorgangen of vluchtwegen.



### **VOORZICHTIG**

- + Zorg ervoor dat het trainingslokaal tijdens de training goed verlucht wordt en niet aan tocht wordt blootgesteld.
- + Kies de plaats van opstelling zodanig dat er zowel vóór, achter als naast het apparaat voldoende vrije ruimte/een voldoende grote veiligheidszone overblijft.
- + Het opstel- en aanbouwoppervlak van het apparaat moet vlak, belastbaar en stevig zijn.



### **OPGELET**

- + Het apparaat mag uitsluitend worden gebruikt in een gebouw, in voldoende getemperde en droge ruimtes (omgevingstemperaturen tussen 10 °C en 35 °C). Het gebruik in open lucht of ruimtes met een hoge luchtvochtigheid (meer dan 70%) zoals zwembaden is niet toegestaan.
- + Om hoogwaardige vloerbekleding (parket, laminaat, kurk, tapijten) te beschermen tegen drukplaatsen en zweet en om lichte oneffenheden uit te lijnen, moet je een vloerbeschermmat gebruiken.

## 2.1 Algemene informatie



### GEVAAR

- + Laat geen gereedschap en verpakkingsmateriaal zoals folie of kleine onderdelen rondslingeren, dit kan verstikkingsgevaar voor kinderen veroorzaken. Houd kinderen verwijderd van het apparaat tijdens de montage.



### WAARSCHUWING

- + De loopband is uitgerust met hogedrukschokdempers die bij een verkeerde hantering tot het plots openklappen van de loopband kunnen leiden. Om mogelijke lichamelijke verwondingen te vermijden, mag je nooit trekken aan de op de afbeelding aangeduide plaatsen van de loopband. Probeer nooit de loopband op een van de gemarkeerde plaatsen op te heffen of te verplaatsen.
- + Neem de op het apparaat aangebrachte aanwijzingen in acht om het risico op verwondingen te verminderen.



### VOORZICHTIG

- + Open de verpakking niet wanneer ze op haar zijde ligt.
- + Zorg ervoor dat je tijdens de montage in alle richtingen over voldoende bewegingsruimte beschikt.
- + De montage van het apparaat moet met minstens twee volwassenen worden uitgevoerd. In geval van twijfel vraag je hulp aan een andere, technisch begaafde persoon.



### OPGELET

- + Om beschadigingen van het apparaat en de vloer te vermijden, moet je het apparaat op een onderlegmat of het verpakkingskarton monteren.



### OPMERKING

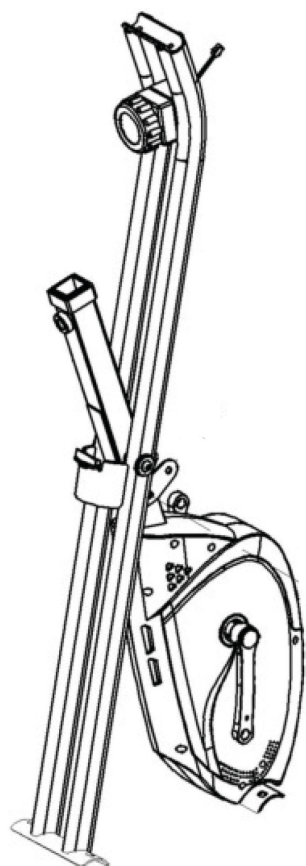
- + Om de montage zo eenvoudig mogelijk te maken, kunnen een aantal te gebruiken schroeven en moeren al voorgemonteerd zijn.
- + Monteer het apparaat bij voorkeur op de toekomstige plaats van opstelling.

## 2.2 Inbegrepen in de levering

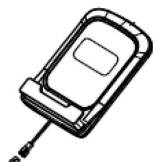
De inhoud van de verpakking bestaat uit de hieronder getoonde onderdelen. Controleer eerst of alle bij het apparaat behorende onderdelen en gereedschappen meegeleverd zijn en of er transportschade is. In geval van klachten moet je onmiddellijk de verkoper contacteren.

### ⚠ VOORZICHTIG

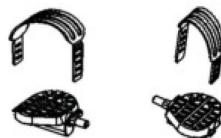
Als er onderdelen ontbreken of beschadigd zijn, mag je het apparaat niet monteren.



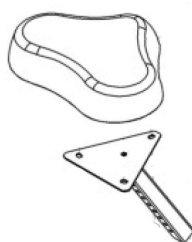
Frame aan de voor- en achterkant (1 & 2)



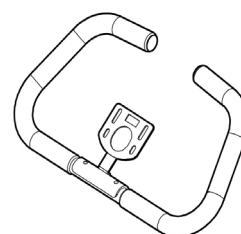
Console (70)



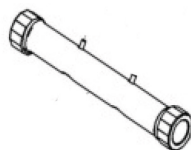
Pedalen met voetenbandjes (76L/64L & 76R/64R)



Zadelpen en zitkussen (3 & 56)



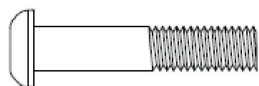
Stuur (4)



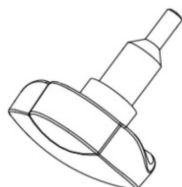
Achterste stabilisator (6)



Voorste stabilisator (5)



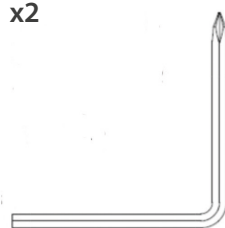
Zeskantbouten (27) x2



Instelknop (55)



Veerring (28) x2



5 mm inbussleutel met kruiskopschroevendraaier



Gebogen veerring (29) x2



13-19 mm moersleutel

## 2.3 Montage

Lees eerst de montagebeschrijving stap voor stap zorgvuldig door en voer de montage in de beschreven volgorde uit.

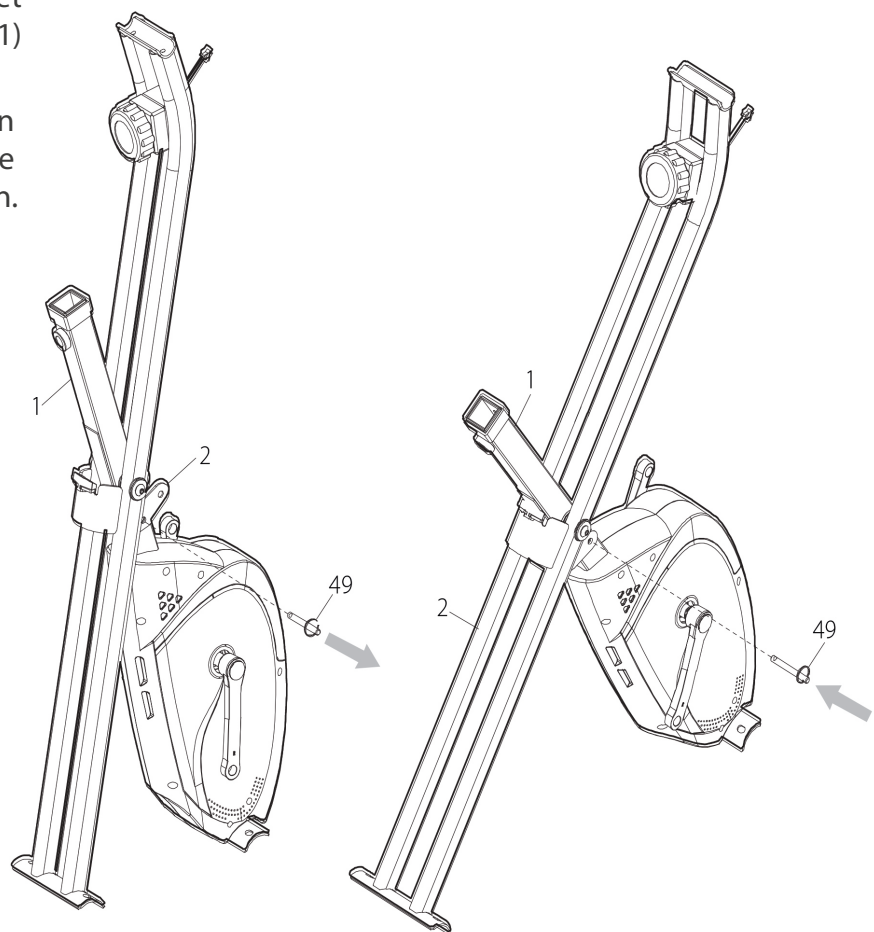
### ⓘ **OPMERKING**

- + Schroef eerst alle onderdelen los en controleer hun juiste pasvorm. Schroef de schroeven pas met het gereedschap vast, wanneer dat in de handleiding vermeld wordt.
- + Indien u problemen heeft met het bekijken van de grafieken, raden wij u aan om de PDF-handleiding die u in de webwinkel vindt, op uw eindapparaat (bijv. smartphone, tablet of PC) te openen. Daar kunt u inzoomen op de grafieken. Denk eraan dat hiervoor het programma Adobe Acrobat Reader op uw eindapparaat moet geïnstalleerd zijn om het bestand te kunnen openen.
- + De montage vind je ook terug in een video, klik daarvoor op de volgende link: <https://www.fitshop.nl/duke-fitness-x-bike-xb30-hometrainer-opklapbaar-du-xb30#product-assembly>. Je kunt als alternatief ook de QR-code scannen, zo ga je direct naar de montagevideo.



### Stap 1: Opstellen van de fiets

1. Verwijder de transportvergrendelingen.
2. Verwijder de veiligheidspin (49) uit het achterframe (2).
3. Plaats het apparaat door het achterste (2) en voorste (1) frame uit elkaar te trekken.
4. Stel de bovenste pingaten van beide framedelen zo af dat ze op een lijn komen te liggen. Klik de framedelen vast door de veiligheidspin (49) door beide gaten te schuiven.



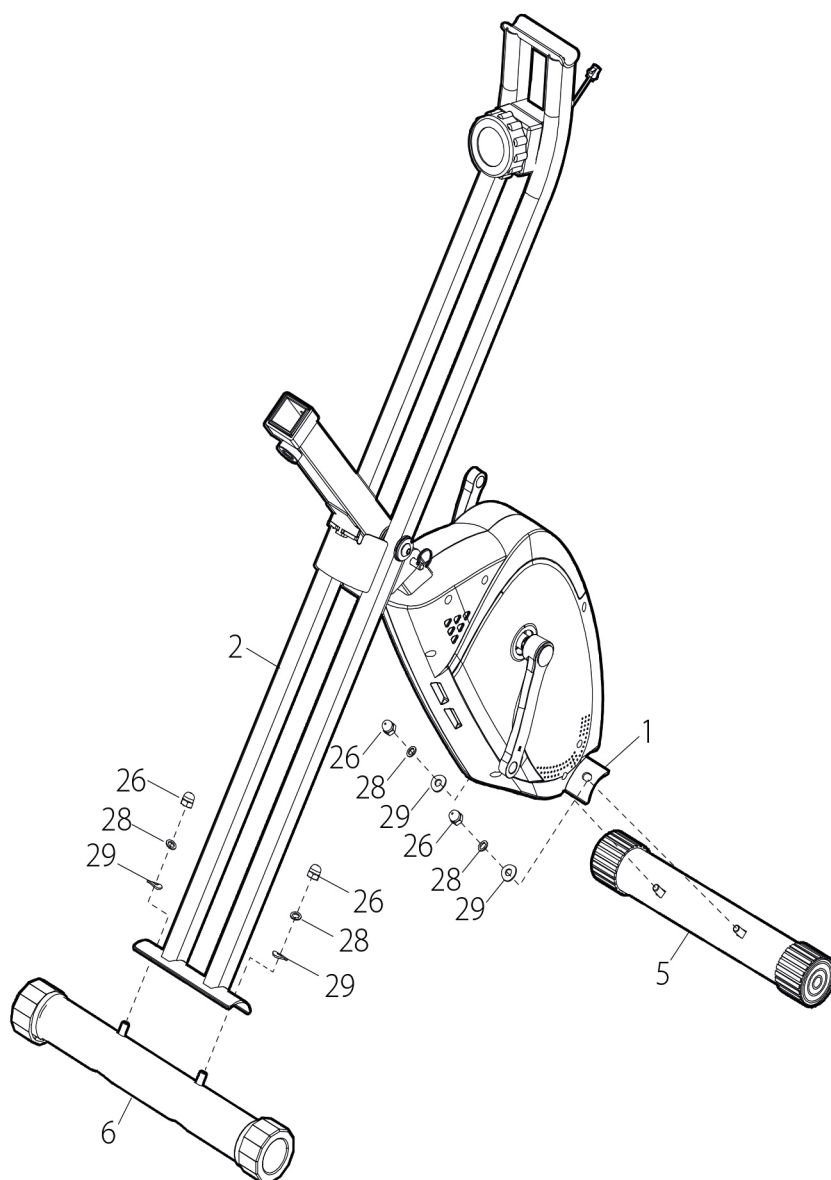
## Stap 2: Monteren van de voorste en achterste stabilisator

1. Verwijder de plastic afdekkap van het achterframe (2).

### ⓘ **OPMERKING**

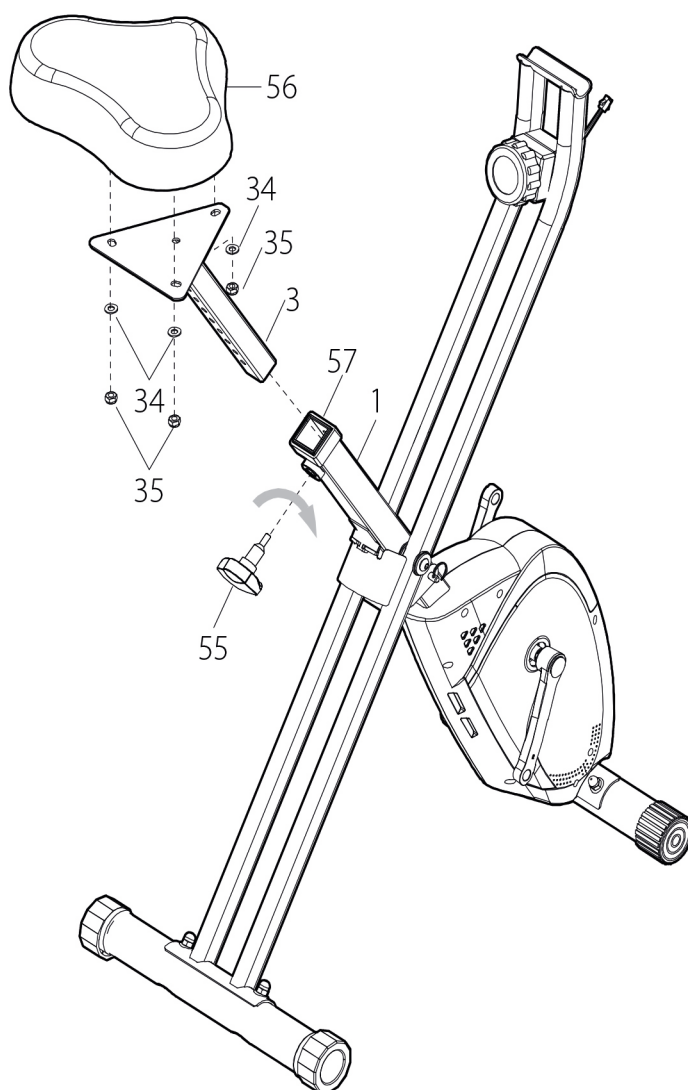
De plastic afdekkap is een transportbescherming.

2. Verwijder de vier dopmoeren (26), de vier veerringen (28) en de vier gebogen veerringen (29) van de voorste stabilisator (5) en achterste stabilisator (6).
3. Monteer de voorste stabilisator (5) met de transportwielletjes op het voorste frame (1) met twee dopmoeren (26), twee veerringen (28) en twee gebogen ringen (29). Draai de dopmoeren (26) vast met de 13-19mm moersleutel
4. Bevestig de achterste stabilisator (6) aan het achterframe (2) met twee dopmoeren (26), twee veerringen (28) en twee gebogen veerringen (29). Draai de dopmoeren (26) vast met de 13-19mm moersleutel.



### Stap 3: Monteren van het zitje

1. Verwijder de drie sluitringen (34) en de drie dopmoeren (35) van het zitkussen (56).
2. Breng de boutgaten aan de onderkant van het zitkussen (56) in lijn met de gaten aan de bovenkant van de zadelpen (3). Bevestig het zitkussen (56) aan de zadelpen (3) met behulp van drie sluitringen (34) en drie moeren (35). Draai de dopmoeren vast met de 13-19mm moersleutel.
3. Nadat je het zitkussen (56) aan de zadelpen (3) hebt bevestigd, steek je de zadelpen (3) door de plastic doorvoerbuis (57) en in de zadelbuis op het voorframe (1).
4. Steek de afstelknop (55) door het voorgeboorde gat aan de achterkant van het voorframe (1). Draai de instelknop (55) met de klok mee en zorg ervoor dat de veiligheidspin op de instelknop (55) een van de gaten in de zadelpen (3) kan bereiken voordat je hem volledig vastdraait.



## Step 4: Monteren van de pedalen

### ❗ OPMERKING

De krukassen, pedalen, pedaallassen en pedaalbandjes zijn gemarkeerd met "R" voor rechts en "L" voor links.

1. Verwijder de linker nylon moer (52L) van het linkerpedaal (64L) en de rechter nylon moer (52R) van het rechterpedaal (64R). Bevestig de linker pedaalriem (76L) aan het linkerpedaal (64L) en de rechter pedaalriem (76R) aan het rechterpedaal (64R).
2. Linker pedaal: zorg ervoor dat het pedaal recht is en monteer het linker pedaal (64L) op de linker krukas (43L) door het voorgeboorde gat. Draai de pedaallas van het linkerpedaal (64L) met de hand naar links.
3. Draai de nylon moer (52L) los van het linkerpedaal (64L) met de wijzers van de klok mee op het uitstekende pedaal. Schroef het linkerpedaal (64L) vast en draai deze strak met de 13-19mm moersleutel.
4. Wanneer het linkerpedaal (64L) is aangedraaid, neem je de tweede 13-19mm moersleutel en draai je de linker nylon moer (52L) vast door met de klok mee te draaien.

### ▶ OPGELET

Monteer het linkerpedaal (64L) alleen tegen de klok in.

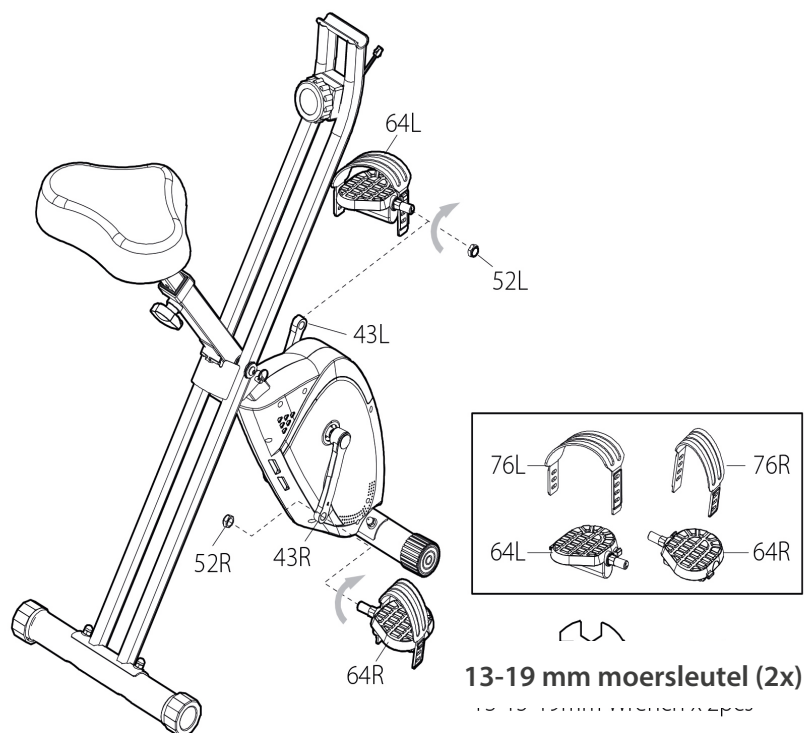
5. Rechterpedaal: Herhaal stap 2 t/m 4 om het rechterpedaal (64R) op de rechter krukas (43R) te monteren. Draai de pedaallas met de klok mee en de moersleutel tegen de klok in.

### ▶ OPGELET

Monteer het rechterpedaal (64R) alleen met de klok mee.

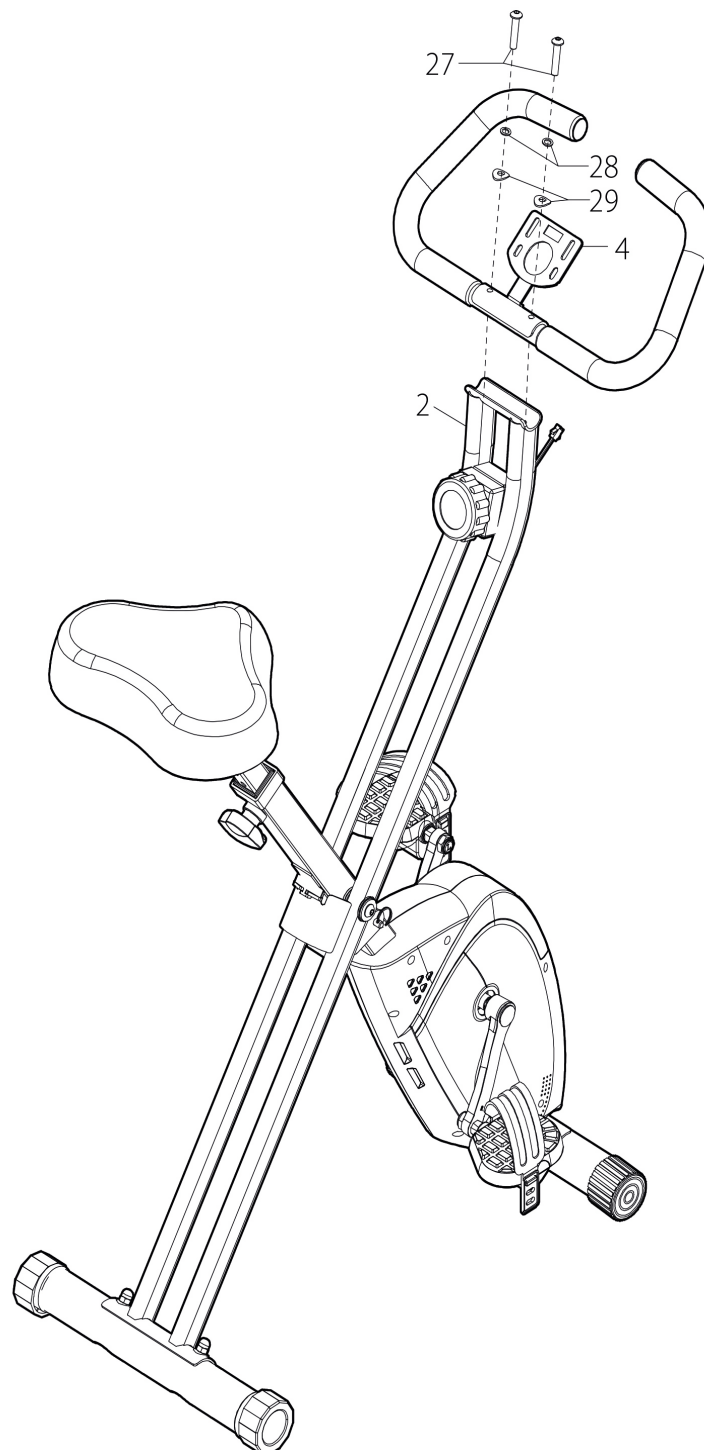
### ⚠ VOORZICHTIG

Zorg ervoor dat je de pedalen er volledig inschroeft.



### Stap 5: Monteren van het stuur

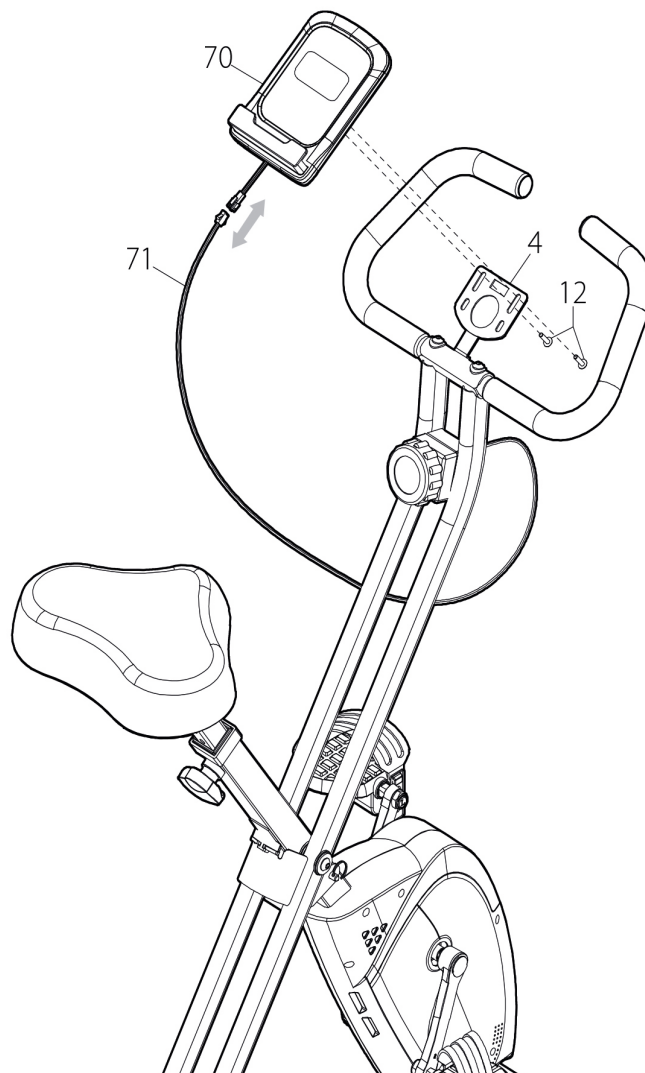
Monteer het stuur (4) op het achterframe (2) met behulp van twee zeskantbouten (27), twee veerringen (28) en twee gebogen ringen (29). Draai de schroeven vast met de 5 mm inbussleutel..





## Stap 6: Monteren van de console

1. Verwijder twee schroeven (12) aan de achterkant van de console (70).
2. Verbind de kabel van de hometrainer (71) met de kabel van de console (70).
3. Bevestig de console (70) aan het stuur (4) met behulp van de twee schroeven (12) die in de vorige stap zijn verwijderd. Draai de schroeven vast met de meegeleverde 5 mm inbusleutel.



## 2.4 Instellingen

### 2.4.1 Instellen van de zithoogte

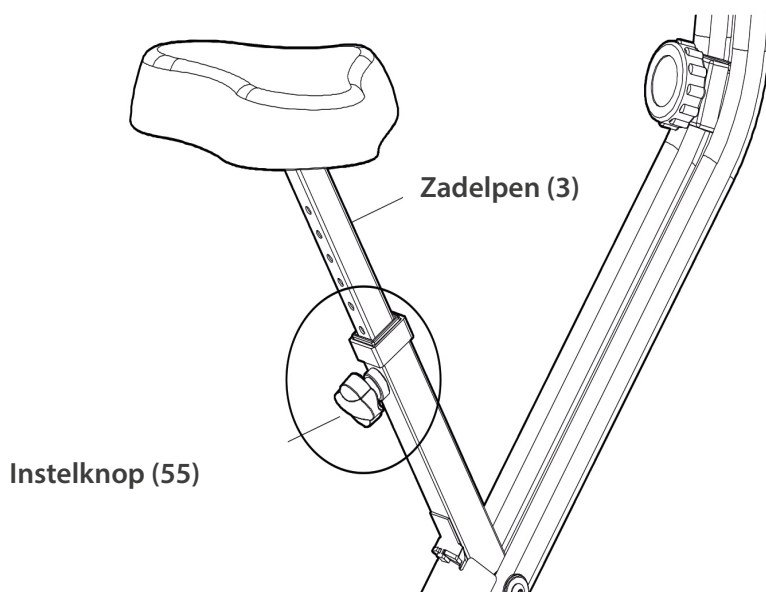
1. Draai de instelknop (55) naar links totdat de zadelpen (3) op en neer kan worden bewogen.
2. Duw de zadelpen (3) in de juiste positie



#### **WAARSCHUWING**

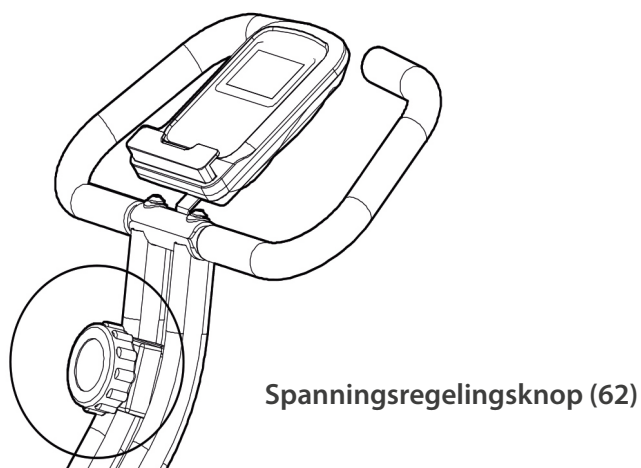
Overschrijd bij het instellen van de zithoogte de MAX-lijn aan de rechterkant van de zadelpen (3) niet met de plastic doorvoerbuis

3. Draai de instelknop (55) met de klok mee om de zadelpen (3) weer in de geselecteerde positie te bevestigen.



### 2.4.2 Aanpassen van de weerstand

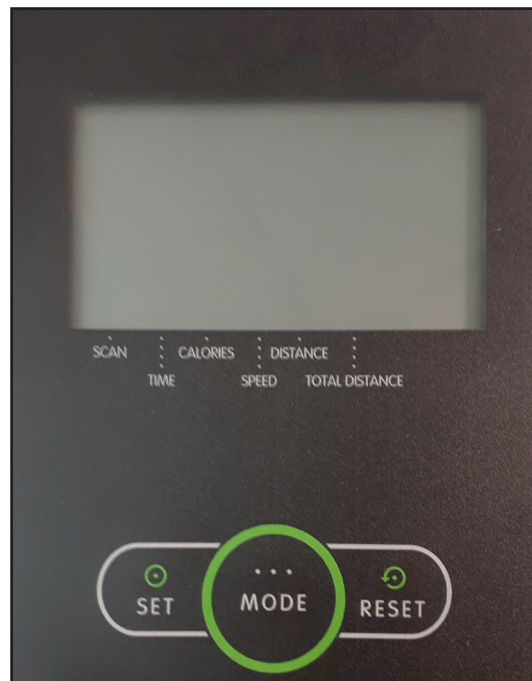
1. Draai de instelknop (62) met de klok mee om de weerstand te verhogen.
2. Draai de instelknop (62) tegen de klok in om de weerstand te verlagen.



**OPMERKING**

Maak je vóór het begin van de training vertrouwd met alle functies en instellingen van het apparaat. Vraag een vakman de nodige uitleg over het juiste gebruik van dit apparaat.

## 3.1 Display Konsole



<b>SCAN</b>	Druk op de modusknop totdat "" wordt weergegeven in de scan stand. De monitor schakelt dan tussen de volgende functies: tijd, odometerteller / kilometerteller, calorieën, snelheid en afstand. Elke functie wordt gedurende 6 seconden weergegeven.
<b>TIJD</b>	Meet de totale tijd van het begin tot het einde van de training (weergavebereik: 0: 00-99: 59 MIN: SEC)
<b>CALORIEËN</b>	Meet het calorieverbruik van het begin tot het einde van de training (weergavebereik: 0.0-999.9 KCAL)
<b>SNELHEID</b>	Toont de huidige snelheid (weergavebereik: 0,0-99,9 KM / H)
<b>AFSTAND</b>	Meet de afstand vanaf het begin van de training tot het einde van de training (weergavebereik: 0,00-99,99 KM).
<b>TOTALE AFSTAND</b>	Toont de totaal afgelegde afstand. Deze waarde verwijst naar (weergavebereik: 0,00-999 KM)

## 3.2 Toets Functie

<b>SET</b>	Stel de waarden van de overeenkomstige parameters in. Elke druk op de toets verhoogt de desbetreffende waarde.
<b>MODE</b>	Schakelen tussen de afzonderlijke parameters.
<b>RESET</b>	Annuleert de invoer van waarden en verlaat een programma.

## 3.3 Programma's

Standaard is de console zo ingesteld dat alle parameters geleidelijk worden weergegeven met intervallen van 3 seconden (Tijd -> Calorieën -> Snelheid -> Afstand -> Totale afstand). Je kan ook handmatig instellen welke parameter je wilt laten weergeven. Druk op de knop Modus. Alle waarden worden verhoogd. Druk op de reset-knop om het programma te beëindigen.

### 3.3.1 Quick Start Programma

Begin met trappen om het Quick Start Programma te starten. Alle waarden worden verhoogd. Druk op de reset-knop om het programma te beëindigen.

### 3.3.2 Doelprogramma's

Er zijn verschillende instellingsopties voor de doelprogramma's:

#### Training op basis van een bepaalde doelwaarde

Stel de gewenste doelwaarde voor tijd, calorieën of afstand in met de Set-toets. Begin met trappen om het trainingsprogramma te starten. De ingestelde waarde wordt afgeteld, de andere waarden worden opgeteld. Zodra de ingestelde doelwaarde is bereikt, klinkt een akoestisch signaal. Druk op de reset-knop om het programma te beëindigen.

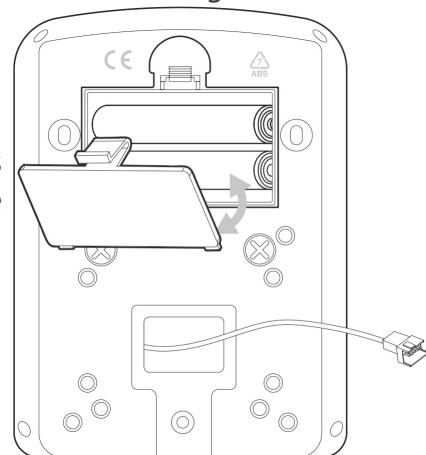
#### Training op basis van meerdere doelwaarden:

Als je meerdere doelwaarden voor parameters instelt, worden de overeenkomstige waarden tijdens de training afgeteld. Mogelijk niet-gespecificeerde waarden worden opgeteld. Het trainingsprogramma stopt zodra een van de ingestelde doelwaarden de 0 bereikt en er een akoestisch signaal klinkt.

## 3.4 Batterijvak

De console wordt gevoed door twee AAA-batterijen van 1,5 V. Als de console niet goed werkt, kunnen de batterijen leeg zijn. Volg de instructies om de batterijen te vervangen.

1. Open het deksel van het batterijvak en verwijder de batterijen.
2. Plaats twee nieuwe AAA-batterijen van 1,5 V en sluit het deksel weer.



## 4.1 Algemene informatie

### ► OPGELET

- + Zorg ervoor dat het apparaat op de gekozen opslagplaats beschermd is tegen vocht, stof en vuil. De opslagplaats moet droog en goed verlucht zijn en een constante omgevingstemperatuur tussen 5 °C en 45 °C hebben.

### ⚠ WAARSCHUWING

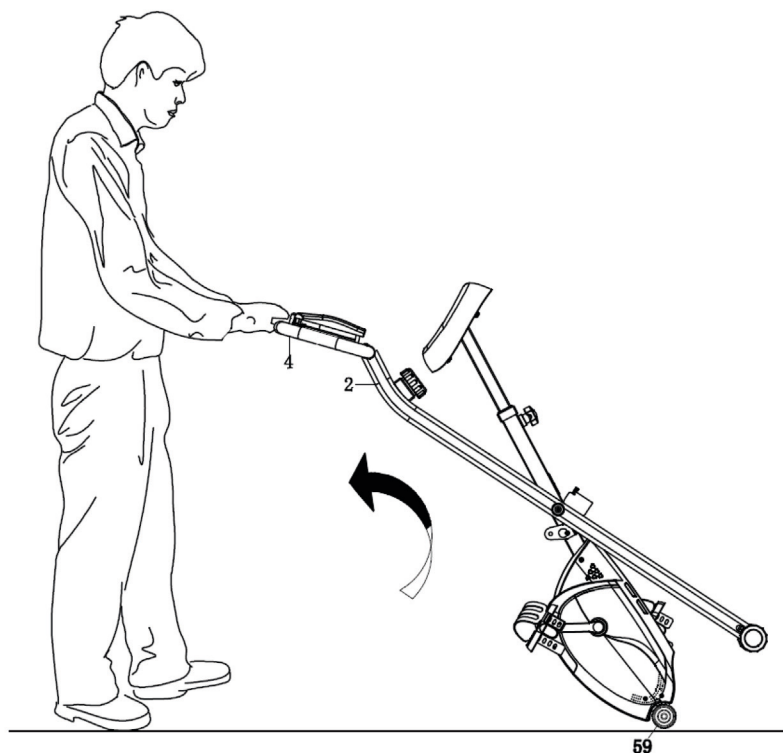
- + De opslagplaats moet zodanig worden gekozen, dat misbruik door derden of kinderen kan worden uitgesloten.
- + Als je apparaat niet uitgerust is met transportwielen, moet je het apparaat demonteren alvorens het te verplaatsen.

## 4.2 Transportwielen

### ► OPGELET

Als je het apparaat over uiterst gevoelige en zachte vloerbekleding, zoals parket, tegels of laminaat, wil verplaatsen, moet je de transportweg bedekken met bijvoorbeeld karton of iets gelijkaardigs, om eventuele schade aan de vloer te vermijden.

1. Ga voor het apparaat staan en til het op, tot het gewicht van het apparaat op de transportwielletjes steunt. Nu kun je het apparaat gemakkelijk verplaatsen. Als de transportweg langer is, moet het apparaat gedemonteerd en veilig verpakt worden.
2. Kies de nieuwe opstelplaats, rekening houdend met de aanwijzingen in paragraaf 1.3 van deze gebruiksaanwijzing.



## 4.3 Opvouwmechanisme

### ⓘ **OPMERKING**

De apparaat is opvouwbaar en kan dus ruimtebesparend worden opgeborgen. Dat vergemakkelijkt eveneens het transport.

### 4.3.1 De hometrainer inklappen

#### ⚠ **WAARSCHUWING**

+ Probeer de hometrainer niet te bedienen wanneer deze is ingeklapt.

#### ⚠ **VOORZICHTIG**

+ Leun niet op het apparaat wanneer deze is ingeklapt en plaats er niets op wat ervoor kan zorgen dat het apparaat instabiel wordt of om kan vallen.

#### ▶ **OPGELET**

+ Zorg ervoor dat er geen spullen naast of bovenop de hometrainer staan die verhinderen dat de hometrainer kan worden ingeklapt. Mors geen drank of voedingsmiddelen op de hometrainer.

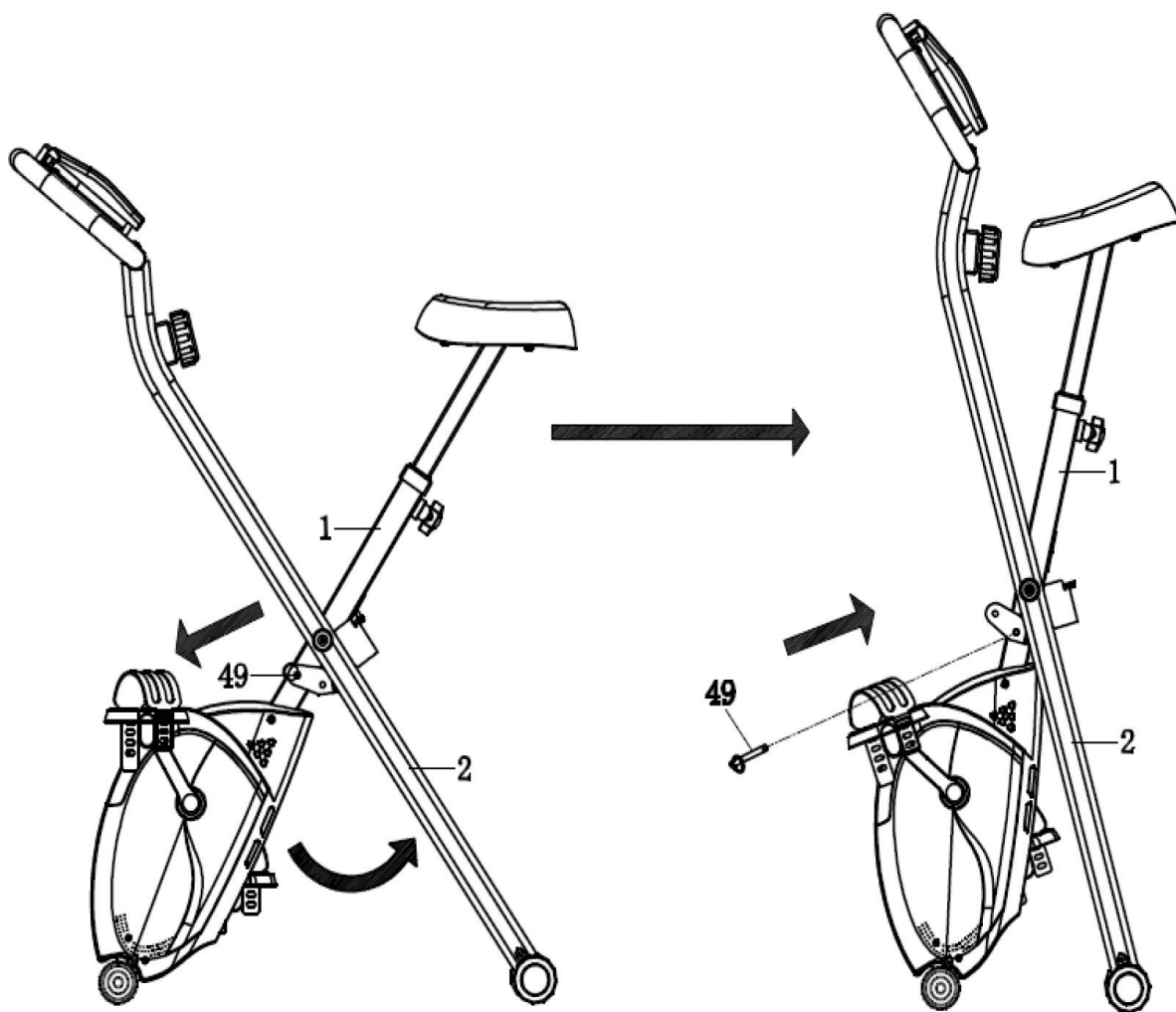
1. Verwijder de veiligheidspin (49).
2. Vouw het voorste en achterste frame (1 & 2) samen totdat de onderste afstelgaten zijn uitgelijnd.
3. Steek de veiligheidspin (49) in het onderste verstelgat om de twee frames (1 & 2) te vergrendelen.

### 4.3.2 De hometrainer uitklappen

#### ▶ **OPGELET**

+ Zorg ervoor dat er geen spullen naast of bovenop de hometrainer staan die verhinderen dat de hometrainer kan worden ingeklapt. Mors geen drank of voedingsmiddelen op de hometrainer.

1. Verwijder de veiligheidspin (49).
2. Klap het voor- en achterframe (1 & 2) uit elkaar.
3. Steek de veiligheidspin (49) in de onderste afstelopening om de twee frames (1 & 2) te vergrendelen.



## 5.1 Algemene informatie



### WAARSCHUWING

+ Voer geen ondeskundige veranderingen aan het apparaat uit.



### VOORZICHTIG

+ Beschadigde of versleten onderdelen kunnen je veiligheid en de levensduur van het apparaat in gevaar brengen. Vervang dus onmiddellijk alle beschadigde of versleten onderdelen. Wend je in dit geval tot je verkoper. Het apparaat mag niet meer worden gebruikt, totdat het terug in orde is. Gebruik indien nodig uitsluitend originele vervangonderdelen.

### OPGELET

+ Naast de hier vermelde aanwijzingen en aanbevelingen voor het onderhoud en de verzorging kunnen bijkomende service- en/of reparatiewerkzaamheden noodzakelijk zijn; deze mogen uitsluitend door gemachtigde servicetechniekers worden uitgevoerd.

## 5.2 Storingen en foutdiagnose

Het apparaat wordt tijdens de productie regelmatig aan kwaliteitscontroles onderworpen. Ondanks deze controles kunnen er zich storingen of fouten voordoen. Vaak zijn individuele onderdelen verantwoordelijk voor deze storingen en meestal volstaat het om deze te vervangen. De meest frequente fouten en hun oplossing vind je in het volgende overzicht: Als het apparaat desondanks niet correct functioneert, moet je je verkoper contacteren.

Fout	Oorzaak	Oplossing
Het console start niet	Kabel / batterijen	Controleer de kabelaansluitingen / Controleer het batterijniveau en vervang indien nodig de batterijen
Piepende en krakende geluiden	Losse of te strakke schroefverbinding	Controleer of smeer de schroefverbinding
Gekraak in het pedaalbereik	Losse pedalen	Schroef de pedalen vast
De hometrainer wiebelt	De hometrainer staat niet recht	Lijn de poten uit
Het stuur/zadel wiebelt	Losse schroeven	Draai de schroeven vast



### 5.3 Onderhouds- en inspectietermijnen

Om beschadigingen door lichaamszweet te vermijden, moet het apparaat na elke workout met een vochtige handdoek (geen oplosmiddelen gebruiken!) worden gereinigd.

De volgende routinewerkzaamheden moeten op de aangegeven tijdstippen worden uitgevoerd:

Onderdeel	Wekelijks	Maandelijks	Elke drie maanden	Halfjaarlijks	Jaarlijks
Display console	C	I			
Rem	I				
Handlebar and saddle	C	I			
Schroeven en kabelverbinding		I			
Controleer de pedalen op stevigheid		I			
Legenda: C = schoon; I = inspecteren					

## 6 AFVALVERWIJDERING

Aan het einde van zijn levensduur mag dit apparaat niet samen met het normale huishoudelijk afval worden afgevoerd. Het moet naar een inzamelpunt voor de recyclage van elektrische en elektronische apparaten worden gebracht. Meer informatie krijg je bij de bevoegde dienst voor afvalinzameling van je woonplaats.



Volgens hun markering zijn de materialen recycleerbaar. Met de recyclage, de terugwinning van grondstoffen of andere vormen van recycling van oude en afgedankte apparaten lever je een belangrijke bijdrage aan de bescherming van het milieu.

## 7 AANBEVOLEN ACCESSOIRES

Om je trainingsbeleving nog aangenamer en efficiënter te maken, raden wij je aan om je fitnessapparaat aan te vullen met passende accessoires. Voor ergometers is dit bijvoorbeeld een **vloermat** die ervoor kan zorgen dat je fitnessapparatuur steviger staat en de vloer beschermt tegen zweet, of **siliconenspray** waarmee je de bewegende delen in goede conditie houdt. Bij veel ergometers kun je ook het **zadel** of de **pedalen** verwisselen, aangezien dit meestal dezelfde bevestigingen zijn als die van een fiets.

Als je een cardiotrainingfitnessapparaat hebt gekocht en je op basis van je hartslag wil trainen, raden wij je aan om een compatibele **borstband** te gebruiken, omdat op die manier een optimale overdracht van de hartslag wordt gegarandeerd.

Ons assortiment accessoires is van de hoogste kwaliteit en maakt je training nog beter. Als je meer informatie wenst over compatibele accessoires, raadpleeg je in onze webwinkel de detailpagina van de producten (het gemakkelijkste is om het artikelnummer in het zoekveld bovenaan in te voeren), waar je de aanbevolen accessoires voor dat product terugvindt. Alternatief kun je de meegeleverde QR-code gebruiken. Je kunt natuurlijk ook onze klantendienst contacteren: telefonisch, per e-mail, in een van onze filialen of via onze socialemediakanalen. Wij staan voor je klaar!



Vloermat



Borstband



Zadel



Siliconenspray



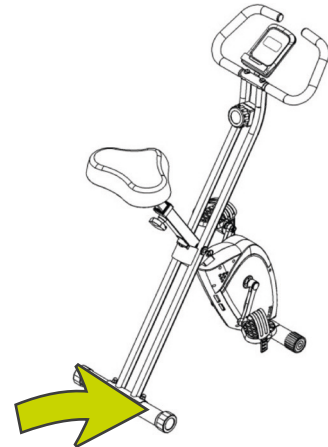
Borstband Contactgel

## 8.1 Serienummer en modelnaam

Om ons in staat te stellen om jou de bestmogelijke service te bieden, moet je de **modelnaam**, het **artikelnummer**, het **serienummer**, de **detailtekening** en de **onderdelenlijst** bij de hand houden. De bijbehorende contactmogelijkheden vind je in hoofdstuk 10 van deze gebruiksaanwijzing.

**OPMERKING**

Het serienummer van je apparaat is uniek. Het staat vermeld op een witte sticker. De precieze positie van deze sticker vind je op de volgende afbeelding.



Voer het serienummer in het bijbehorende veld in.

**Serienummer:**

**Merk/categorie:**

**Modelnaam:**

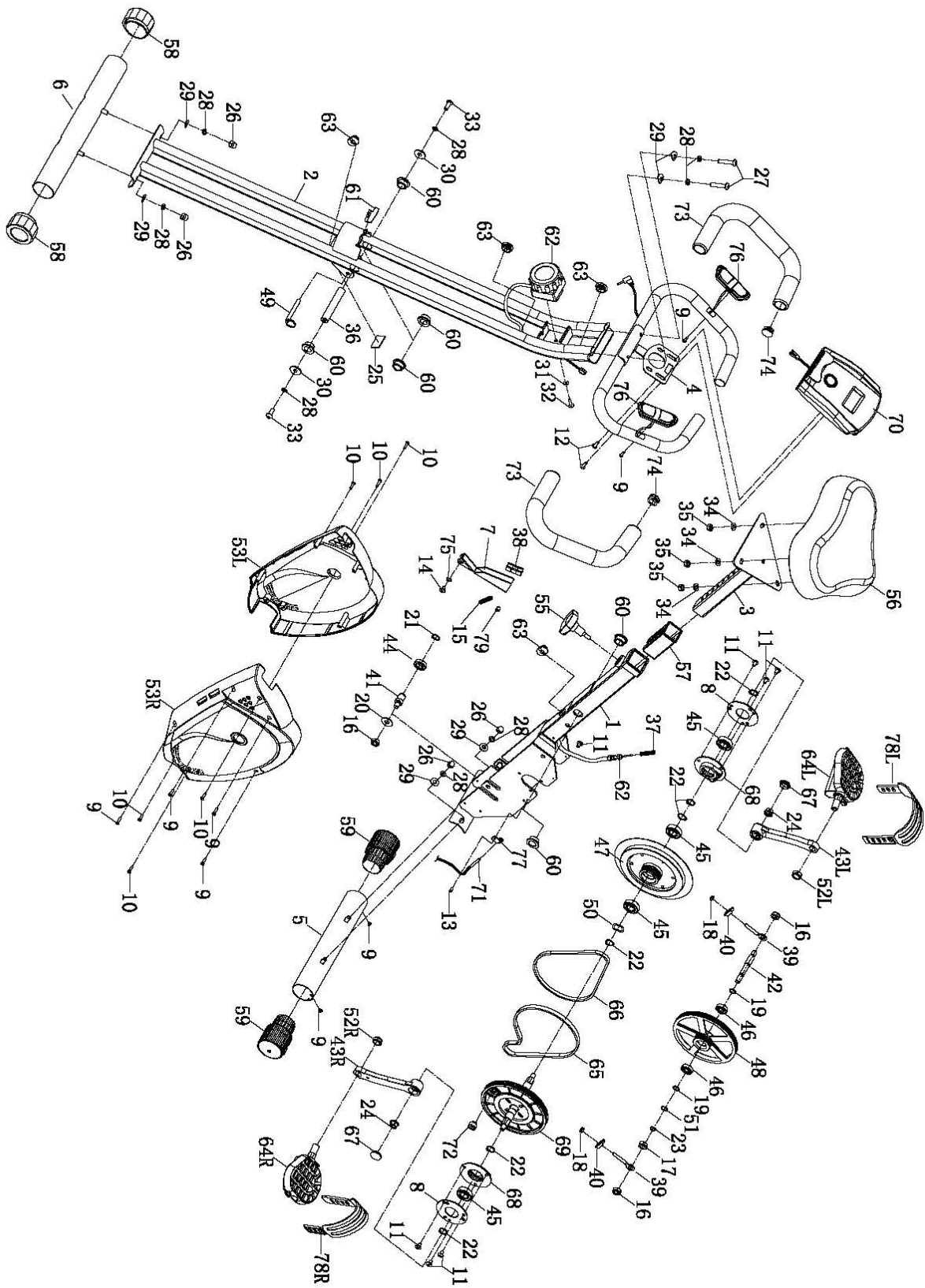
**Artikelnummer**

## 8.2 Lijst met onderdelen

Nee.	Naam	Aantal.	Nee.	Naam	Aantal.
1	Front Frame	1	32	Screw M5x20	1
2	Rear Frame	1	33	Hexagon Socket Bolt M6x10	2
3	Seat post	1	34	Flat Washer $\Phi 8 \times \Phi 16 \times 1.5$	3
4	Handlebar	1	35	Nylon Nut M8	3
5	Front Stabilizer	1	36	Axle $\Phi 16 \times 95$	1
6	Rear Stabilizer	1	37	Spring $\Phi 10 \times 53$	1
7	Magnet Bracket	1	38	Magnet 15x13x4	5
8	Bearing Bracket	1	39	bolt M6x50	2
9	Drilling Screw ST4.2x18	4	40	Tension Bracket 31x30x $\Phi 1.0$	2
10	Drilling Screw ST4.2x16	6	41	Idle Wheel $\Phi 17 \times 37.5$	1
11	Screw M6x10	6	42	Axle $\Phi 12.7 \times 95$	1
12	Screw M5x10	2	43	Right/Left Crank	2
13	Screw M4x10	1	44	Bearing 6902RS	2
14	Hexagon Bolt M5x25	1	45	Bearing 6003RS	4
15	Nut M5	1	46	Bearing 6000RS	2
16	Nut M10x1.0 8mm	3	47	Flywheel $\Phi 180 \times 34$ 2KG	1
17	Nut M10x1.0 5mm	1	48	Belt Wheel $\Phi 150 \times 12$	1
18	Nylon Nut M6	2	49	Safety Pin $\Phi 8 \times 70 \times A55$	1
19	Flat Washer 10x1.0t x $\Phi 14$	2	50	Wave Washer $\Phi 17 \times 0.3t \times \Phi 22$	1
20	Wave Washer 10x2.0t x $\Phi 14$	1	51	Wave Washer $\Phi 10 \times 0.3t \times \Phi 14$	1
21	C-ring $\Phi 15$	1	52	Right/Left Nylon Nut	2
22	C-ring $\Phi 17$	6	53	Right/Left Cover	2
23	C-ring $\Phi 10$	2	55	Adjustment Knob M16	1
24	France Nut M10x1.25	2	56	Seat Cushion	1
25	EVA 35x20x2	1	57	Seat post Plastic Bushing	1
26	Cap Nut M8	4	58	Rear Stabilizer End Cap	2
27	Hexagon Socket Bolt M8x40	2	59	Front Stabilizer End Cap	2
28	Spring Washer $\Phi 8$	8	60	Round Bushing	6
29	Curved Washer $\phi 8 \times 1.5t \times \phi 20$	6	61	Rubber Cushion	1
30	Flat Washer $\Phi 8 \times \Phi 25 \times 2.0t$	2	62	Tension Control Knob	1
31	Flat Washer $\phi 18 \times \phi 5 \times 1.5t$	1	63	Wire Plug	4

64	Right/Left Pedal	2	72	Sensor Magnet	1
65	Belt 237PJ4	1	73	Handrail Foam Grip	2
66	Belt 230PJ3	1	74	Handlebar End Cap	2
67	Crank Cover	2	75	Magnet Socket	1
68	Bearing Bracket	2	76	Right/Left Pedal Strap	2
69	Belt Wheel with Crank Axle	1	77	P type Bracket	1
70	Monitor	1			
71	Sensor With Wire	1			

### 8.3 Detailtekening



Trainingsapparaten van Duke® worden onderworpen aan strenge kwaliteitscontroles. Als een fitnessapparaat dat je bij ons gekocht hebt, niet perfect functioneert, betreuren wij dat en verzoeken wij je om onze klantendienst te contacteren. We staan telefonisch voor je klaar via de technische hotline.

### **Foutbeschrijvingen**

Je trainingsapparaat is zo ontwikkeld, dat permanent een hoogwaardige training mogelijk is. Als er zich desondanks toch problemen voordoen, moet je eerst de gebruiksaanwijzing lezen. Voor het oplossen van andere problemen moet je Fitshop contacteren of naar onze gratis service hotline bellen. Om de fout zo snel mogelijk op te lossen, beschrijf je de fout zo nauwkeurig mogelijk.

Naast de wettelijke garantie geven wij je garantie op alle bij ons gekochte fitnessapparaten volgens de onderstaande bepalingen.

### **Jouw wettelijke rechten worden hierdoor niet beperkt.**

#### **Garantie-eigenaar**

De garantie-eigenaar is de eerste koper of elke persoon die een nieuwgekocht product van de eerste koper als geschenk gekregen heeft.

#### **Garantieperiodes**

Vanaf de overgave van het trainingsapparaat gelden de volgende garantieperiodes.

#### **Garantieperiodes**

Vanaf de levering van de fitnessapparatuur gelden onze in de webshop aangegeven garantietermijnen. Wilt u dus de voor u relevante garantietermijn weten, dan vindt u dit terug op de productpagina.

#### **Onderhoudskosten**

Wij kunnen de volgende keuze maken: reparatie, vervanging van individuele onderdelen of complete vervanging. Vervangonderdelen die tijdens de montage van het apparaat zelf moeten worden aangebracht, moeten door de garantienemer zelf worden vervangen en vormen geen onderdeel van het onderhoud. Na het verstrijken van de garantieperiode voor de onderhoudskosten geldt een zuivere deelgarantie, waarin de reparatie-, inbouw- en verzendingskosten niet inbegrepen zijn.

#### **De gebruikstijden worden als volgt aangegeven:**

- + Thuisgebruik: uitsluitend privégebruik in een privéhuishouding tot 3 uren per dag
- + Semiprofessioneel gebruik: tot 6 uur per dag (bijv. revalidatie, hotels, verenigingen, bedrijfsfitness)
- + Professioneel gebruik: meer dan 6 uur per dag (bijv. fitness-studio)

## **Garantieservice**

Tijdens de garantieperiode worden apparaten die omwille van materiaal- of fabricagefouten defecten vertonen, naar onze keuze gerepareerd of vervangen. Vervangen apparaten of onderdelen van apparaten worden onze eigendom. De garantieprestaties leiden noch tot een verlenging van de garantieperiode, noch zetten zij een nieuwe garantie in gang.

## **Garantievoorwaarden**

Om de garantie te laten gelden, zijn de volgende stappen vereist:

Contacteer de klantendienst per e-mail of per telefoon. Als het product tijdens de garantieperiode moet teruggestuurd worden voor reparatie, betaalt de verkoper de kosten. Na het verstrijken van de garantie draagt de koper de transport- en verzekeringskosten. Als het defect tot de omvang van onze garantieprestatie behoort, krijg je een gerepareerd of een nieuw apparaat terug.

## **Garantieclaims zijn uitgesloten bij schade door:**

- + misbruik of onjuiste behandeling
- + omgevingsinvloeden (vochtigheid, hitte, overspanning, stof, enz.)
- + niet-naleving van de voor het apparaat geldende veiligheidsregels
- + niet-naleving van de gebruiksaanwijzing
- + gebruik van geweld (bijv. slag, stoot, val)
- + ingrepen die niet door de door gemachtigde serviceafdeling werden uitgevoerd
- + eigenmachtige pogingen tot reparatie

## **Aankoopbewijs en serienummer**

Let erop dat je de bijbehorende factuur moet kunnen voorleggen als je een beroep doet op de garantie. Opdat wij de versie van je model eenduidig zouden kunnen identificeren en met het oog op onze kwaliteitscontrole hebben wij het serienummer van het apparaat nodig voor ieder servicegeval. Houd het serienummer en je klantnummer bij de hand als je naar onze service hotline telefoneert. Dit vergemakkelijkt een snelle behandeling.

Als je problemen hebt om het serienummer op je apparaat te vinden, kun je contact opnemen met onze servicemedewerkers voor meer informatie.

## **Service buiten de garantie**

Ook indien je trainingsapparaat gebreken vertoont na het verstrijken van de garantie of in gevallen die uitgesloten zijn van de waarborg, zoals normale slijtage, staan we voor je klaar om je een individuele offerte te maken. Contacteer onze klantendienst om een snelle en prijsgunstige oplossing voor het probleem te vinden. In dit geval zijn de verzendkosten ten laste van jou.

## **Communicatie**

Vele problemen kunnen al door een gesprek met ons als jouw vakhandelaar worden opgelost. We weten hoe belangrijk een snelle en ongecompliceerde probleemoplossing is voor jou als gebruiker van het trainingsapparaat, zodat je zonder grote en lange onderbrekingen met plezier kunt trainen. Daarom zijn wij ook voorstander van een snelle en onburocratische oplossing van jouw vraag. Houd daarom altijd je klantnummer en het serienummer van het defecte apparaat bij de hand.



DE	DK	FR
<p><b>TECHNIK</b></p> <p> +49 4621 4210-900</p> <p> +49 4621 4210-698</p> <p> <a href="mailto:technik@sport-tiedje.de">technik@sport-tiedje.de</a></p> <p> Öffnungszeiten entnehmen Sie unserer Homepage.</p> <p><b>SERVICE</b></p> <p> 0800 20 20277 (kostenlos)</p> <p> <a href="mailto:info@sport-tiedje.de">info@sport-tiedje.de</a></p> <p> Öffnungszeiten entnehmen Sie unserer Homepage.</p>	<p><b>TEKNIK OG SERVICE</b></p> <p> 80 90 16 50</p> <p>+49 4621 4210-945</p> <p> <a href="mailto:info@fitshop.dk">info@fitshop.dk</a></p> <p> Åbningstider kan findes på hjemmesiden.</p>	<p><b>TECHNIQUE &amp; SERVICE</b></p> <p> +33 (0) 172 770033</p> <p>+49 4621 4210-933</p> <p> <a href="mailto:service-france@fitshop.fr">service-france@fitshop.fr</a></p> <p> Vous trouverez les heures d'ouverture sur notre site Internet.</p>
	PL	BE
	<p><b>TECHNIKA I SERWIS</b></p> <p> 22 307 43 21</p> <p>+49 4621 42 10-948</p> <p> <a href="mailto:info@fitshop.pl">info@fitshop.pl</a></p> <p> Godziny otwarcia można znaleźć na stronie głównej.</p>	<p><b>TECHNIQUE &amp; SERVICE</b></p> <p> 02 732 46 77</p> <p>+49 4621 42 10-932</p> <p> <a href="mailto:info@fitshop.be">info@fitshop.be</a></p> <p> Vous trouverez les heures d'ouverture sur notre site Internet.</p>

UK	NL	INT
<p><b>CUSTOMER CARE</b></p> <p> +44 141 737 2249</p> <p> <a href="mailto:customercare@powerhouse-fitness.co.uk">customercare@powerhouse-fitness.co.uk</a></p> <p> You can find the opening hours on our homepage.</p>	<p><b>TECHNISCHE DIENST &amp; SERVICE</b></p> <p> +31 172 619961</p> <p> <a href="mailto:info@fitshop.nl">info@fitshop.nl</a></p> <p> De openingstijden vindt u op onze homepage.</p>	<p><b>TECHNICAL SUPPORT &amp; SERVICE</b></p> <p> +49 4621 4210-944</p> <p> <a href="mailto:service-int@sport-tiedje.de">service-int@sport-tiedje.de</a></p> <p> You can find the opening hours on our homepage.</p>
	AT	CH
	<p><b>TECHNIK &amp; SERVICE</b></p> <p> 0800 20 20277 (Freecall)</p> <p>+49 4621 42 10-0</p> <p> <a href="mailto:info@sport-tiedje.at">info@sport-tiedje.at</a></p> <p> Öffnungszeiten entnehmen Sie unserer Homepage.</p>	<p><b>TECHNIK &amp; SERVICE</b></p> <p> 0800 202 027</p> <p>+49 4621 42 10-0</p> <p> <a href="mailto:info@sport-tiedje.ch">info@sport-tiedje.ch</a></p> <p> Öffnungszeiten entnehmen Sie unserer Homepage.</p>

Op deze website vind je een gedetailleerd overzicht inclusief het adres en de openingsuren van alle filialen van de Sport-Tiedje groep in Duitsland en de overige landen:

[www.fitshop.nl/filialenoverzicht](http://www.fitshop.nl/filialenoverzicht)

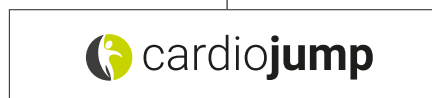
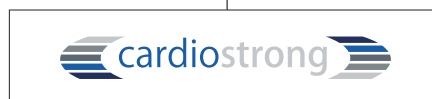
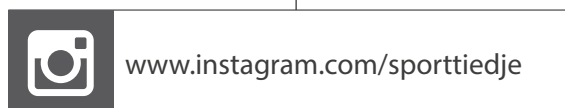
# FITNESS IS ONS LEVEN

## WEBSHOP EN SOCIALE MEDIA

Sport-Tiedje is met momenteel 80 filialen de grootste vakmarkt van Europa voor thuisfitnessapparaten en wereldwijd een van de meest gerenommeerde online-handelaars voor fitnessuitrusting. Privéklienten bestellen via de 25 webwinkels in hun eigen taal of laten hun gewenste apparaten ter plaatse samenstellen. Daarnaast levert het bedrijf professionele apparaten voor duur- en krachttraining aan fitness-studio's, hotels, sportverenigingen, bedrijven en fysiopraktijken.

Sport-Tiedje biedt een grote verscheidenheid aan fitnessapparaten van gerenommeerde fabrikanten, hoogwaardige eigen ontwikkelingen en een uitgebreide dienstverlening aan, bijv. montage-diensten en sportwetenschappelijk advies voor en na de aankoop. Hiervoor doet het bedrijf een beroep op talrijke sportwetenschappers, fitnessstrainers en topsporters.

Bezoek ons op onze socialemediakanalen of onze blog!





 **DUKEFITNESS**

HOMETRAINER **XB30**