

SCHWINN®

430i



Dieses Produkt entspricht den CE-Anforderungen.

AUFBAUANLEITUNG / BENUTZERHANDBUCH

Wichtige Sicherheitshinweise	3	Betrieb	28
Sicherheitswarnhinweis-Aufkleber		Auf- und Absteigen	28
/ Seriennummer	5	Einstellen der Trainingssteigung	28
Spezifikationen	6	Einschalten / Leerlaufmodus	29
Vor dem Geräteaufbau	6	Quick Start programm	30
Teile	7	Benutzerprofile	30
Schrauben	8	Pause oder Stopp	34
Werkzeug	8	Ergebnisse/Cooldown	34
Montage	9	GOAL TRACK-Statistiken	35
Bewegen des Geräts	21	Konsolenwartungsmodus	37
Nivellieren des Geräts	21	Wartung	38
		Zu wartende Teile	39
Funktionen	22	Fehlersuche	40
Funktionen der Konsole	23		

Zur Überprüfung des Garantieanspruchs benötigen Sie den Kaufnachweis und folgende Angaben:

Seriennummer _____

Kaufdatum _____

Um Ihr Produkt für Garantieleistungen zu registrieren, wenden Sie sich an Ihren Fachhändler vor Ort.

Bei Fragen oder Problemen rund um Ihr Produkt wenden Sie sich an Ihren Schwinn-Händler vor Ort.
Eine Händlerliste finden Sie hier: **www.nautilusinternational.com**

Nautilus, Inc., www.nautilusinternational.com | Nautilus, Inc., 18225 NE Riverside Parkway, Portland, OR 97230, U.S.A. | Gedruckt in China | © 2016 Nautilus, Inc. | ® steht für Marken, in den USA eingetragen sind. Diese Marken sind möglicherweise auch in anderen Ländern eingetragen oder auf andere Weise per Gesetz geschützt. Schwinn, das Schwinn-Logo, Schwinn 430i, Schwinn Connect, Schwinn Dual Track, Nautilus, Bowflex, und Universal sind Marken im Eigentum oder lizenziert von Nautilus, Inc. MyFitnessPal® und Loctite® sind eingetragene Warenzeichen ihrer jeweiligen Besitzer.

ORIGINALHANDBUCH IST IN ENGLISCHER SPRACHE

Bei der Verwendung von elektrischen Geräten sollten unter anderem folgende grundlegende Sicherheitshinweise beachtet werden:

 Dieses Symbol weist auf eine möglicherweise gefährliche Situation hin, die zu schweren oder tödlichen Verletzungen führen kann.

Bitte beachten Sie folgende Warnhinweise:

 Lesen Sie alle Warnhinweise auf dem Gerät.

▲ GEFAHR Lesen Sie die Aufbauanleitungen sorgfältig durch und stellen Sie sicher, dass Sie sie verstanden haben. Lesen Sie das Handbuch vollständig durch. Bewahren Sie das Handbuch auf, um bei Bedarf darin nachschlagen zu können.

▲ GEFAHR Um das Risiko von Stromschlägen oder die unkontrollierte Nutzung des Geräts zu vermeiden, sollten Sie das Netzkabel des Geräts nach dem Training und vor der Reinigung stets aus der Wandsteckdose ziehen.

- Zuschauer und Kinder müssen während des Zusammenbaus des Geräts Abstand halten.
- Schließen Sie das Stromkabel erst an, wenn Sie dazu aufgefordert werden.
- Wenn der Netzstecker eingesteckt ist, sollte das Gerät niemals unbeaufsichtigt bleiben. Ziehen Sie den Netzstecker, wenn das Gerät nicht verwendet wird bzw. wenn Teile montiert oder demontiert werden.
- Untersuchen Sie das Gerät vor jeder Verwendung auf Schäden am Netzkabel sowie auf lose Teile oder Verschleißerscheinungen. Verwenden Sie es nicht, falls Sie entsprechende Teile finden. Informationen zu Reparaturen erhalten Sie bei Fachhändler vor Ort.
- Bauen Sie das Gerät nicht im Außenbereich oder in feuchter Umgebung auf.
- Achten Sie darauf, dass keine Gegenstände in Öffnungen am Gerät gelangen.
- Stellen Sie sicher, dass das Gerät an einem geeigneten Platz zusammengebaut wird, wo es keinen Durchgangsverkehr und keine Zuschauer gibt.
- Einige Bauteile des Geräts sind schwer und/oder sperrig. Der Aufbau dieser Teile muss mit Hilfe einer zweiten Person erfolgen. Führen Sie Schritte, bei denen schwere oder sperrige Teile gehoben oder bewegt werden müssen, nicht alleine durch.
- Montieren Sie das Gerät nur auf einer stabilen, ebenen und horizontalen Fläche.
- Versuchen Sie nicht, das Design oder die Funktionalität des Geräts zu ändern. Dies könnte die Sicherheit des Geräts beeinträchtigen und führt zum Erlöschen der Garantie.
- Wenn Ersatzteile benötigt werden, verwenden Sie nur Originalersatzteile und Schrauben von Nautilus. Wenn keine Originalersatzteile verwendet werden, besteht ein Risiko für den Benutzer. Außerdem kann der korrekte Betrieb des Geräts beeinträchtigt werden und die Garantie erlöschen.
- Nehmen Sie das Gerät erst in Betrieb, wenn es vollständig aufgebaut und die korrekte Funktionsfähigkeit in Übereinstimmung mit dem Handbuch überprüft wurde.
- Lesen Sie das mitgelieferte Benutzerhandbuch vor dem ersten Gebrauch genau durch. Bewahren Sie das Handbuch auf, um bei Bedarf darin nachschlagen zu können.
- Führen Sie alle Montageschritte in der angegebenen Reihenfolge durch. Eine fehlerhafte Montage kann Verletzungen zur Folge haben.
- Silikonschmiermittel sind nicht für den Verzehr geeignet. Bewahren Sie es außerhalb der Reichweite von Kindern auf. An einem sicheren Ort aufbewahren.
- Dieses Produkt enthält Magnete. Magnetfelder können im direkten Umfeld die Funktionsweise bestimmter medizinischer Geräte beeinträchtigen. Nutzer können bei der Montage, Wartung und Verwendung des Produkts in die Nähe der Magnete gelangen. Aufgrund der gesundheitlichen Relevanz der medizinischen Geräte (z. B. Herzschrittmacher) sollte vor der Verwendung dieses Trainingsgeräts ein Arzt konsultiert werden. Informationen zur Position der Magnete in diesem Produkt finden Sie im Benutzerhandbuch unter „Sicherheitswarnhinweis-Aufkleber und Seriennummer“.

- BITTE AUFBEWAHREN!

 **Dieses Symbol weist auf eine möglicherweise gefährliche Situation hin, die zu schweren oder tödlichen Verletzungen führen kann.**

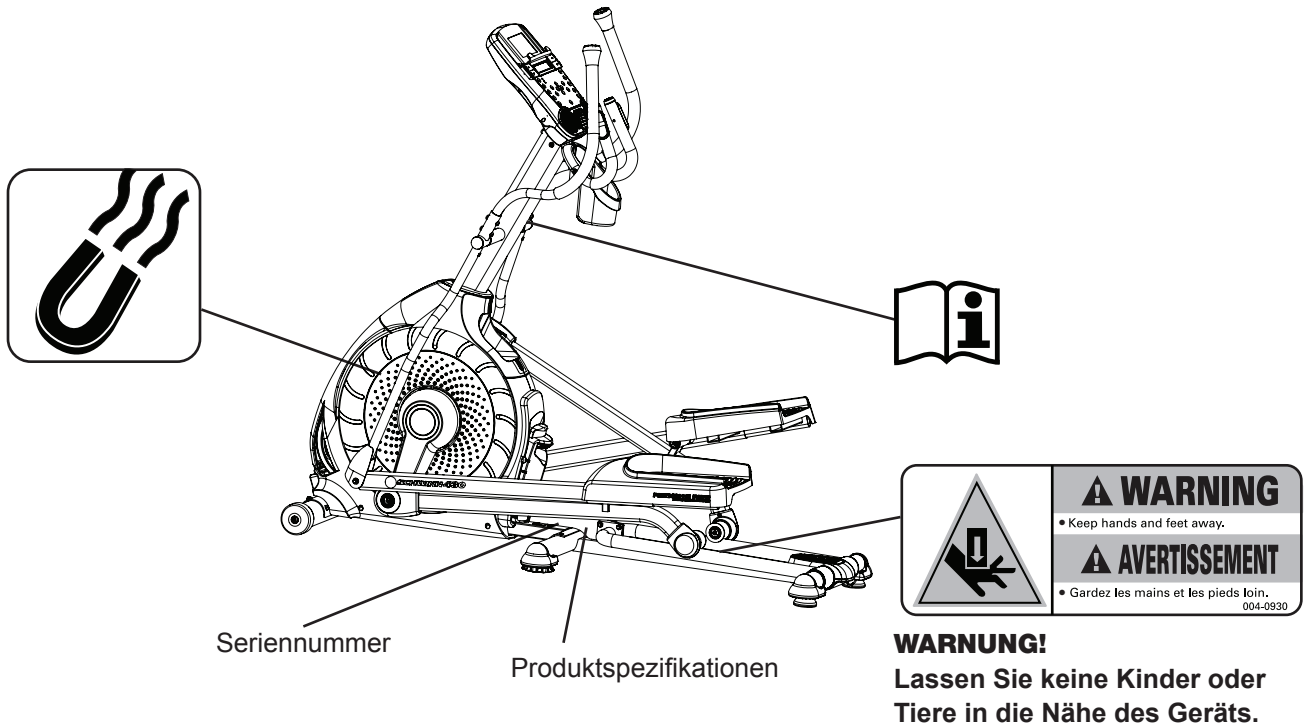
Beachten Sie vor der Verwendung dieses Geräts folgende Warnungen:

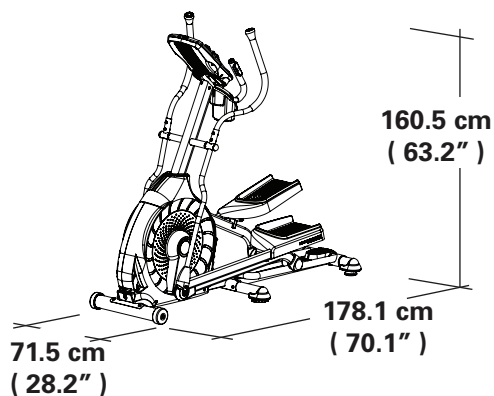
 **Lesen Sie das Handbuch vollständig durch. Bewahren Sie das Handbuch auf, um bei Bedarf darin nachschlagen zu können.**

Lesen Sie alle Warnhinweise auf dem Gerät. Wenn sich ein Warnaufkleber löst, unleserlich wird oder entfernt wurde, wenden Sie sich an Ihren Schwinn-Händler vor Ort, um Ersatz zu erhalten.

- Kinder dürfen sich nicht auf dem Gerät oder in der Nähe des Geräts aufhalten. Bewegliche Teile und andere Gerätekomponenten stellen eine Gefahr für Kinder dar.
- Das Gerät ist nicht für die Verwendung durch Personen unter 14 Jahren geeignet.
- Vor Beginn des Trainings sollten Sie Ihren Hausarzt konsultieren. Beenden Sie das Training sofort, wenn Sie Schmerzen oder ein Engegefühl im Brustkorb, Atemnot oder Schwindelanfälle verspüren. Konsultieren Sie Ihren Arzt, bevor Sie wieder mit dem Gerät trainieren. Die vom Computer berechneten oder gemessenen Werte dienen nur als Bezugsgrößen.
- Untersuchen Sie das Gerät vor jeder Verwendung auf lose Teile oder Verschleißerscheinungen. Verwenden Sie es nicht, falls Sie entsprechende Teile finden. Prüfen Sie Pedale und Tretkurbeln regelmäßig. Informationen zu Reparaturen erhalten Sie beim Schwinn-Fachhändler vor Ort.
- Maximales Benutzergewicht: 136 kg. Sie dürfen das Gerät nicht verwenden, wenn Sie mehr wiegen.
- Dieses Gerät ist nur für die Nutzung im Heimbereich freigegeben.
- Tragen Sie keine weite Kleidung oder Schmuck. Dieses Gerät verfügt über bewegliche Teile. Greifen Sie nicht mit Fingern oder anderen Gegenständen in sich bewegende Teile des Trainingsgeräts.
- Montieren und verwenden Sie das Gerät nur auf einer stabilen, ebenen und horizontalen Fläche.
- Die Pedale müssen ruhig stehen, bevor Sie aufsteigen. Seien Sie beim Auf- und Absteigen sehr vorsichtig.
- Ziehen Sie vor Wartungs- und Servicearbeiten am Gerät das Stromkabel aus dem Stecker.
- Betreiben Sie das Gerät nicht im Außenbereich oder in feuchter Umgebung.
- Halten Sie einen Bereich von 0,6 m zu jeder Seite des Geräts frei. Dies ist der empfohlene Sicherheitsabstand für einen ungehinderten Zugang zum Gerät, einen ungehinderten Bewegungsraum um das Gerät herum sowie für einen Notabstieg vom Gerät. Innerhalb dieses Bereichs dürfen sich während des Trainings keine weiteren Personen aufhalten.
- Überanstrengen Sie sich beim Training nicht. Verwenden Sie das Gerät nur wie im Handbuch beschrieben.
- Befestigen Sie alle Positionskomponenten korrekt und sicher. Stellen Sie sicher, dass die Einstellkomponenten den Benutzer nicht verletzen können.
- Halten Sie die Pedale und Griffe sauber und trocken.
- Das Training auf diesem Gerät erfordert Koordination und Balance. Machen Sie sich immer bewusst, dass es während des Trainings zu Geschwindigkeits- und Widerstandänderungen kommen kann. Bereiten Sie sich darauf vor, um nicht das Gleichgewicht zu verlieren und sich zu verletzen.
- Wenn der Netzstecker eingesteckt ist, sollte das Gerät niemals unbeaufsichtigt bleiben. Ziehen Sie den Netzstecker, wenn das Gerät nicht verwendet wird bzw. wenn Teile montiert oder demontiert werden.
- Benutzen Sie dieses Gerät nur für den vorgesehenen Verwendungszweck, wie im Handbuch beschrieben. Verwenden Sie nur vom Hersteller empfohlene Zusatzkomponenten.
- Das Gerät sollte von Personen mit Funktionseinschränkungen und Schädigungen der Körperfunktion, eingeschränkten sensorischen oder mentalen Fähigkeiten oder mangelnder Erfahrung bzw. fehlendem Wissen (darunter auch Kindern) nur verwendet werden, wenn sie von einer für ihre Sicherheit verantwortlichen Person entsprechend beaufsichtigt und in die Verwendung des Geräts eingewiesen werden.

SICHERHEITSWARNHINWEIS-AUFKLEBER UND SERIENNUMMER





Maximales Benutzergewicht:	1	36 kg (300 lbs.)
Max. Pedalhöhe bei maximaler Neigung:		66.1 cm (26.0")
Gerätegewicht:		74.5 kg (164.2 lbs.)

Gesamtstellfläche des Geräts:
12734.2 cm² (1976.8 inches²)

Stromversorgung:
Betriebsspannung: 220 V - 240 V AC, 50 Hz
Betriebsstrom: 0.4 A

Zulassungen:



Dieses Produkt entspricht der relevanten internationalen Norm EN ISO 20957 für stationäre Trainingsgeräte, Klasse H



Dieses Gerät DARF NICHT entsorgt werden. Dieses Produkt muss dem Wiederverwertungsprozess zugeführt werden. Entsorgen Sie dieses Gerät gemäß den Vorgaben in Ihrer Region. Informieren Sie sich hierfür bei einem nahegelegenen Entsorgungszentrum.

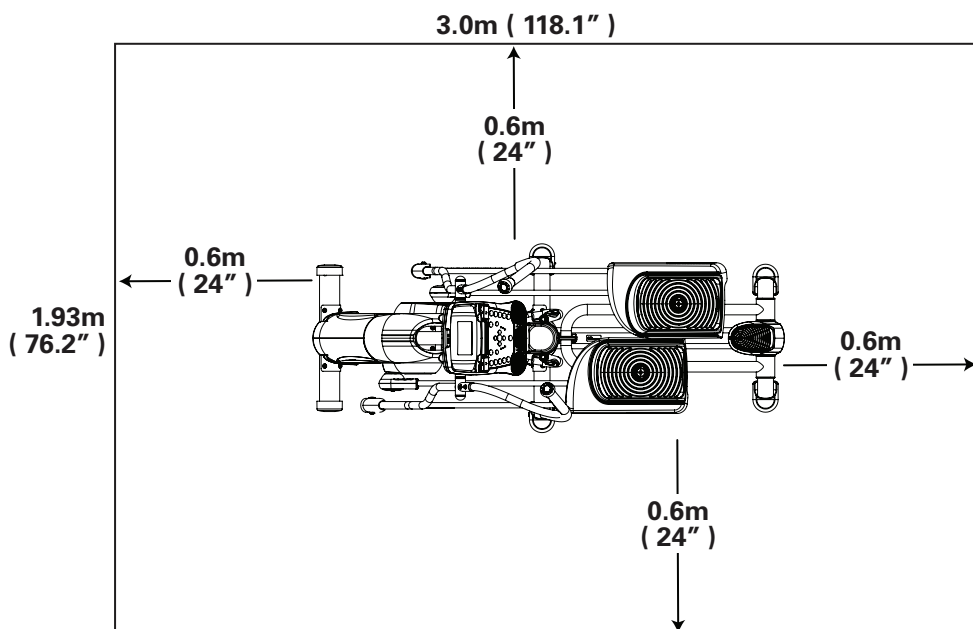
Vor dem Geräteaufbau

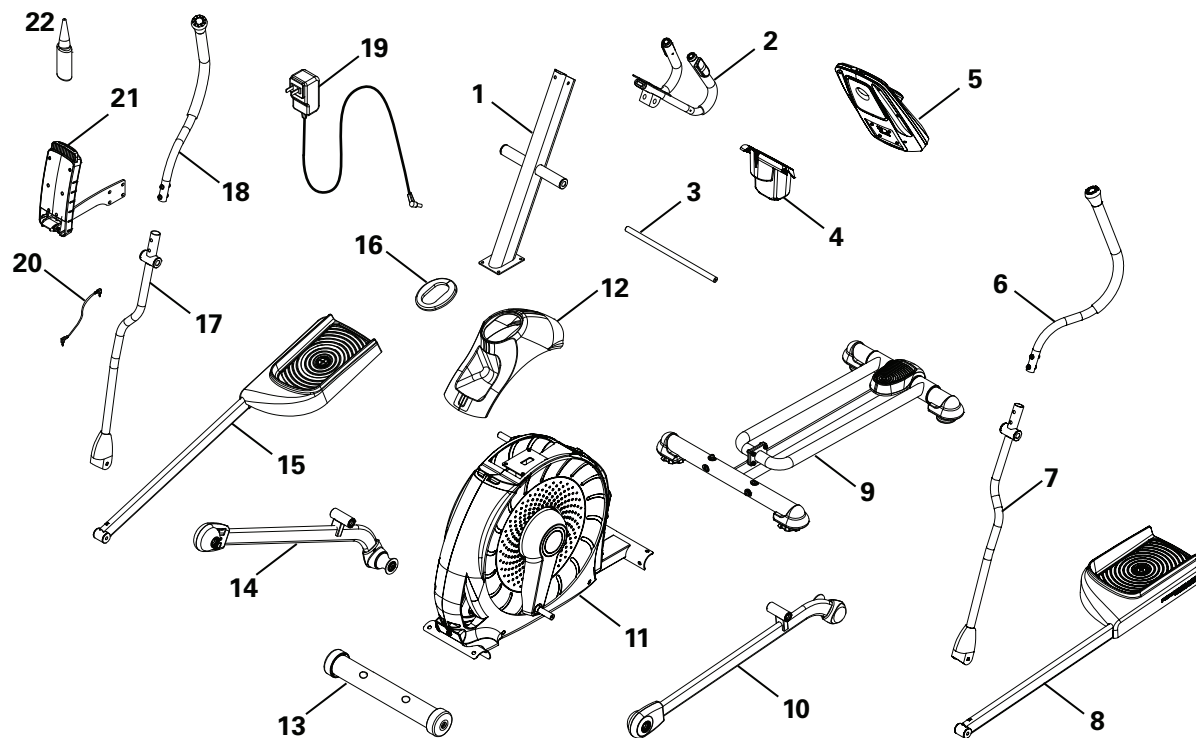
Wählen Sie den Ort, an dem das Gerät aufgestellt und betrieben werden soll. Für einen sicheren Betrieb muss das Gerät auf einer stabilen, ebenen Fläche aufgestellt werden. Der Trainingsbereich muss mindestens 193,4 cm x 300 cm betragen. Achten Sie auf eine angemessene Raumhöhe, bei der die Körpergröße und die maximale Trainingshöhe (Steigung) des Ellipsentrainers berücksichtigt wird.

Montagetipps

Befolgen Sie beim Aufbau des Geräts die folgenden grundlegenden Punkte:

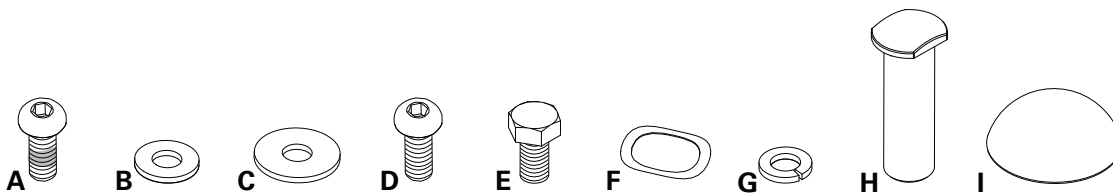
- Lesen und verstehen Sie vor der Montage den Abschnitt „Wichtige Sicherheitshinweise“.
- Legen Sie die für die einzelnen Montageschritte erforderlichen Teile bereit.
- Verwenden Sie die empfohlenen Schraubenschlüssel. Sofern nicht anders angegeben, drehen Sie Schrauben und Muttern nach rechts (im Uhrzeigersinn), um sie anzuziehen, und nach links (gegen den Uhrzeigersinn), um sie zu lösen.
- Schauen Sie beim Zusammenschrauben zweier Bauteile durch die Bohrungen, um den Sitz der Bauteile zu kontrollieren und ein Verkanten der Schrauben zu vermeiden.
- Die Montage muss durch zwei Personen erfolgen.





Zur Erleichterung der Montage wurden alle rechten Bauteile mit „R“ und alle linken Bauteile mit „L“ gekennzeichnet.

Artikel	Menge	Bezeichnung	Artikel	Menge	Bezeichnung
1	1	Konsolenstange	12	1	Obere Blende
2	1	Fester Handgriff	13	1	Vorderer Stabilisator
3	1	Drehlager Bewegungsarm	14	1	Rechter Fuß
4	1	Flaschenhalter	15	1	Rechtes Pedal
5	1	Konsole	16	1	Abdeckkappe
6	1	Linke obere Griffstange	17	1	Rechte untere Griffstange
7	1	Linke untere Griffstange	18	1	Rechte obere Griffstange
8	1	Linkes Pedal	19	1	Netzteil
9	1	Schiene	20	1	MP3-Kabel
10	1	Linker Fuß	21	1	Handgriffbauteil
11	1	Rahmen	22	1	Silikonschmiermittel, Flasche



Artikel	Menge	Bezeichnung	Artikel	Menge	Bezeichnung
A	6	Halbrund-Sechskantschraube M8x16 (mit Loctite® Klebstoff)	F	6	Wellenscheibe
B	4	Unterlegscheibe M8	G	12	Sperrscheibe M8
C	8	Breite Unterlegscheibe M8	H	2	Hülle Drehlager
D	4	Halbrund-Sechskantschraube M8x16	I	2	Kappe
E	2	Sechskantschraube M8x20			

Hinweis: Bestimmte Schrauben auf der Schraubenkarte dienen als Ersatzschrauben. Daher bleiben nach der korrekten Montage des Geräts einige Schrauben übrig.

Werkzeug

Mitgeliefert



6 mm

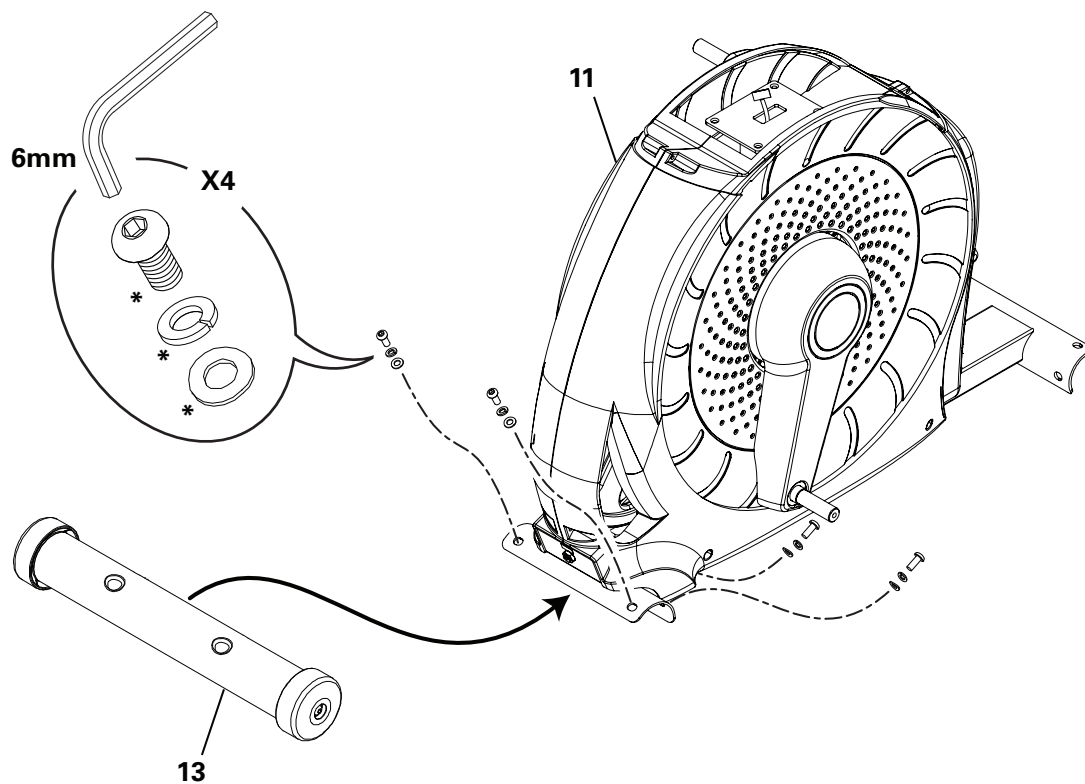


#2
13 mm
15 mm
19 mm



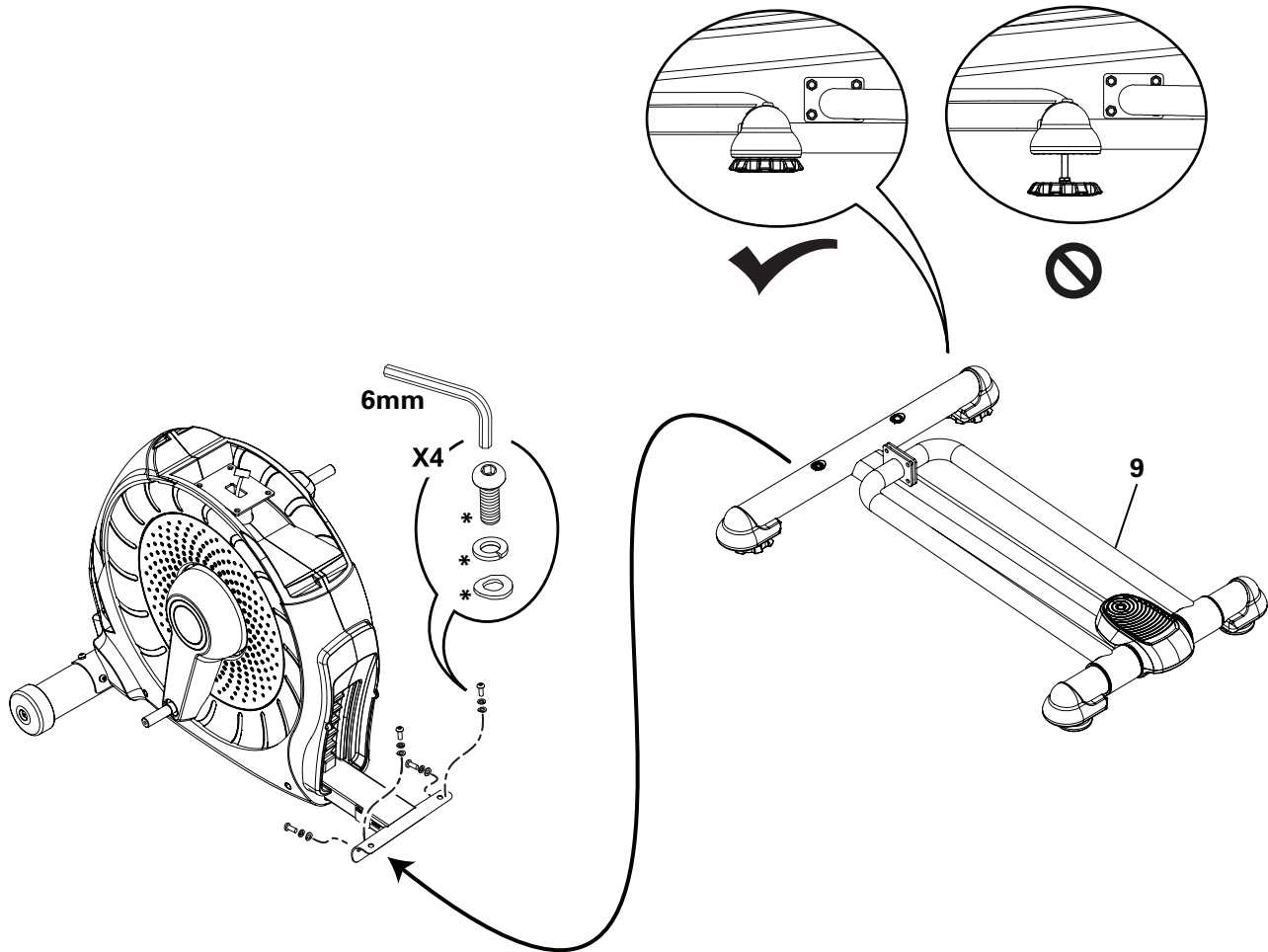
1. Vorderen Stabilisator am Rahmen befestigen

Hinweis: Schrauben sind vormontiert und befinden sich nicht auf der Schraubenkarte. *



2. Schiene am Rahmen befestigen

Hinweis: Sicherstellen, dass die Stangen vollständig auf das Sitzschienenbauteil ausgerichtet sind. Schrauben sind vormontiert und befinden sich nicht auf der Schraubenkarte. *

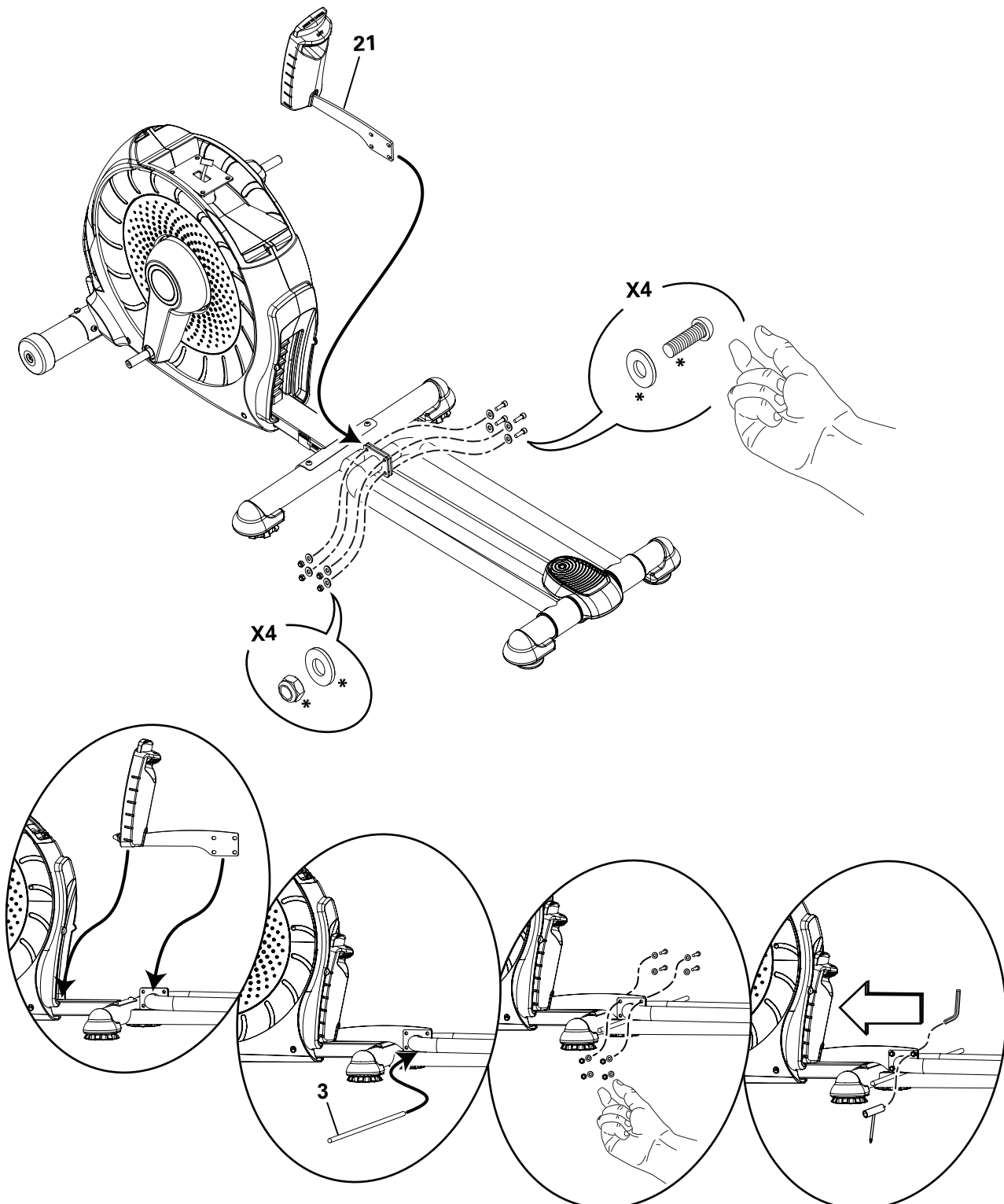


3. Das Handgriffbauteil mithilfe des Drehlagers des Bewegungsarms montieren

Hinweis: Schrauben sind vormontiert und befinden sich nicht auf der Schraubenkarte. *

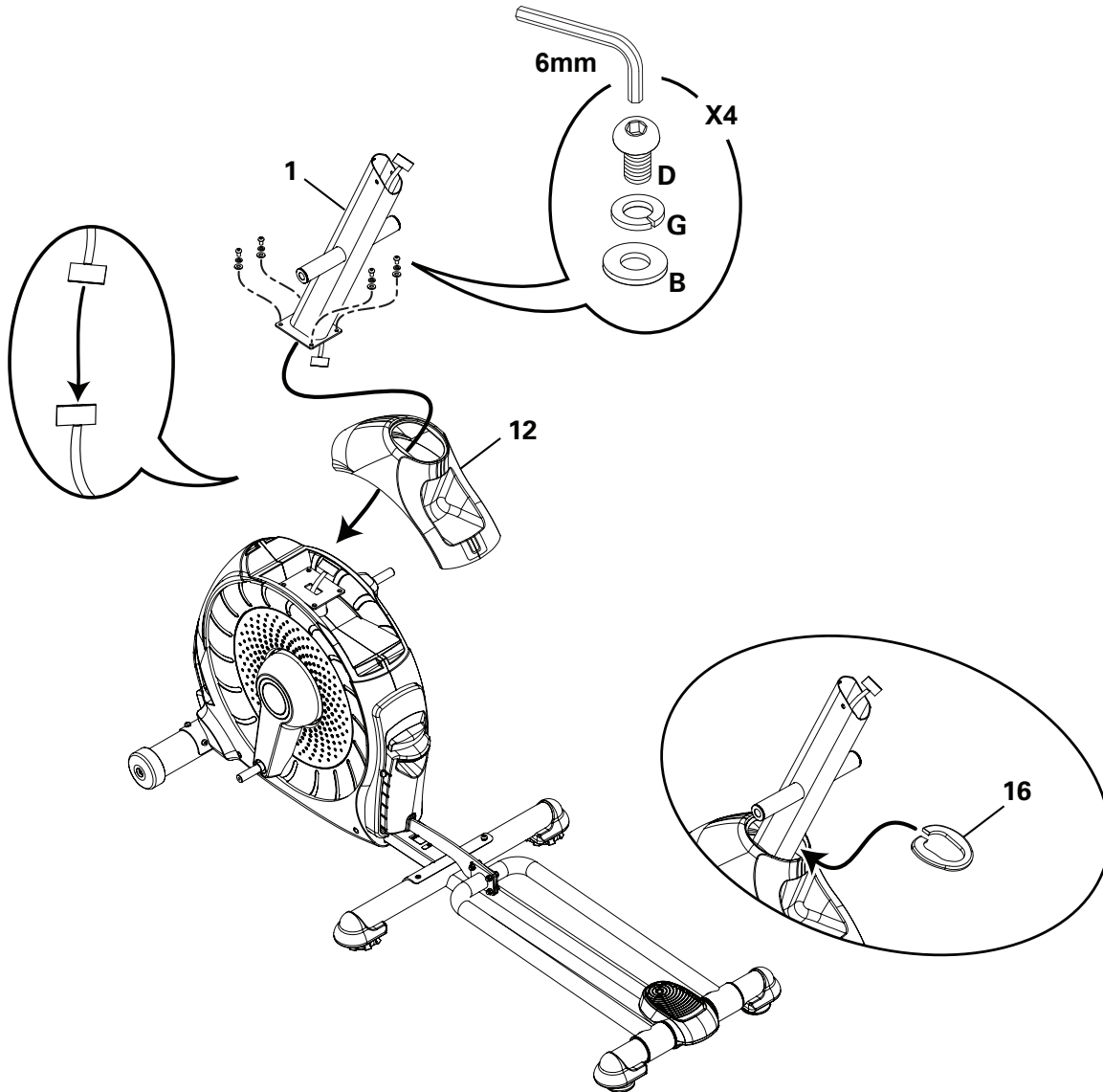
HINWEIS: Mit dem Drehlager des Bewegungsarm unter der Befestigungsplatte das Handgriffbauteil in Richtung Rahmen schieben und die Schrauben fest anziehen. Nach dem Festziehen das Drehlager des Bewegungsarms entfernen.

! Darauf achten, dass Ihre Finger beim Entfernen des Drehlagers des Bewegungsarms nicht eingeklemmt werden.

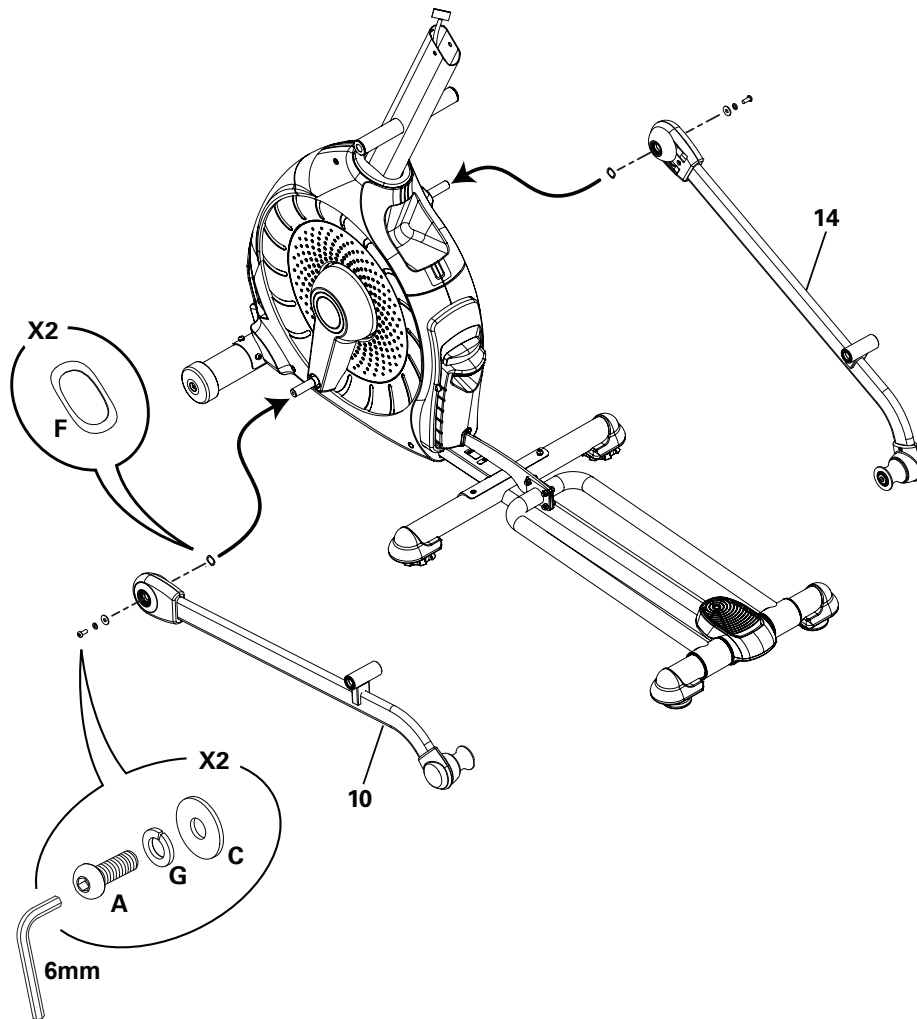


4. Kabel verbinden und Konsolenstange am Rahmen befestigen

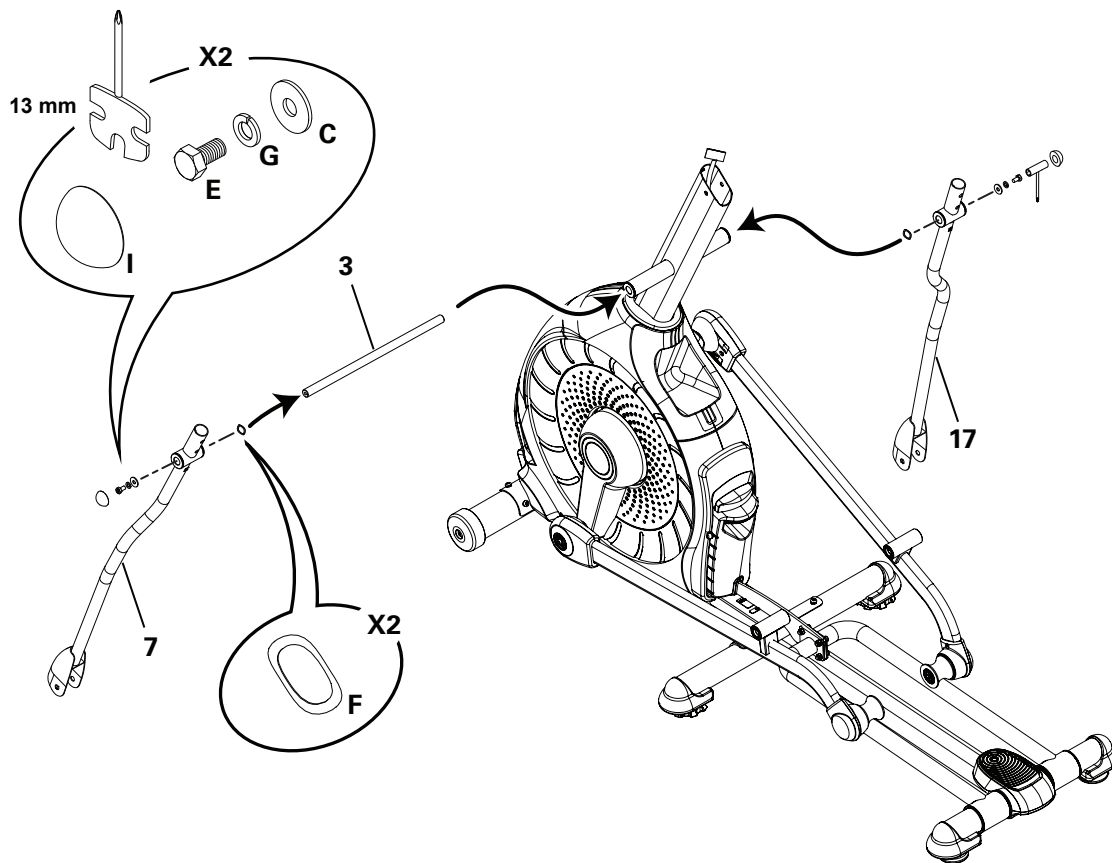
HINWEIS: Das Konsolenkabel darf nicht geknickt werden.



5. FüÙe am Rahmen befestigen

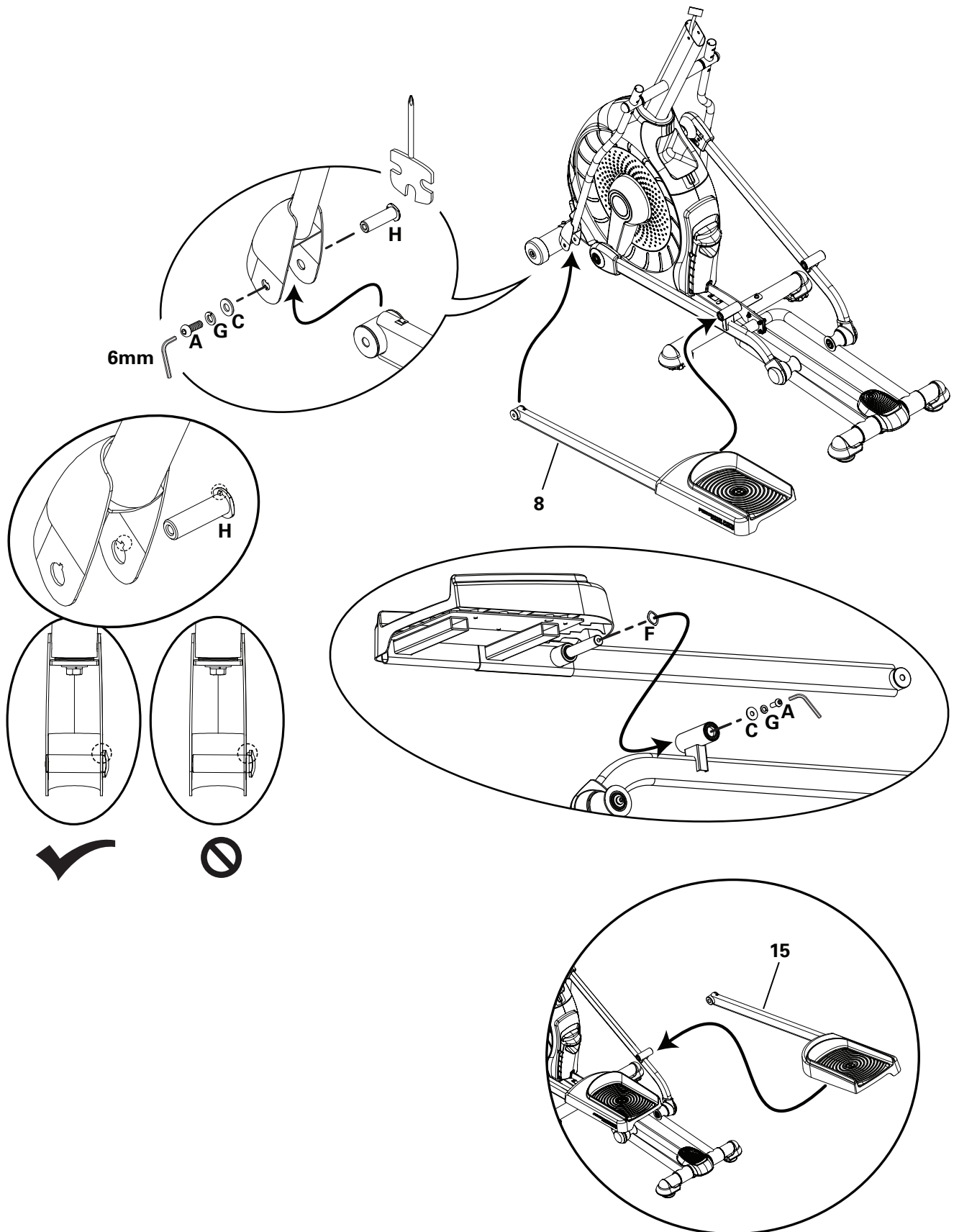


6. Drehlager des Bewegungsarms und untere Griffstangen am Rahmen befestigen



7. Linkes Pedal am Rahmen befestigen

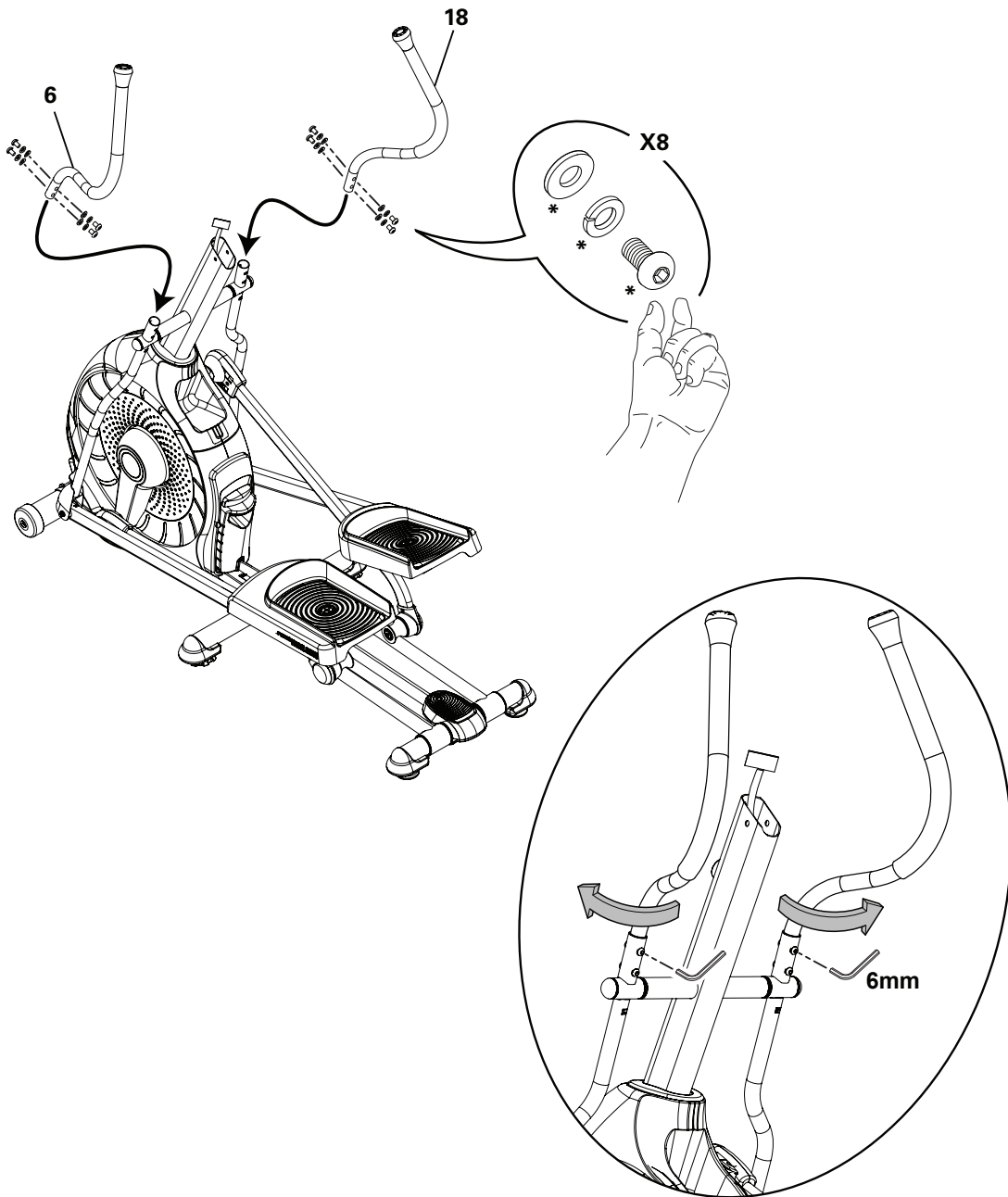
HINWEIS: Wiederholen Sie diesen Schritt auf der anderen Seite mit dem rechten Pedal (Artikelnr. 15).



8. Obere Griffstangen am Rahmen befestigen

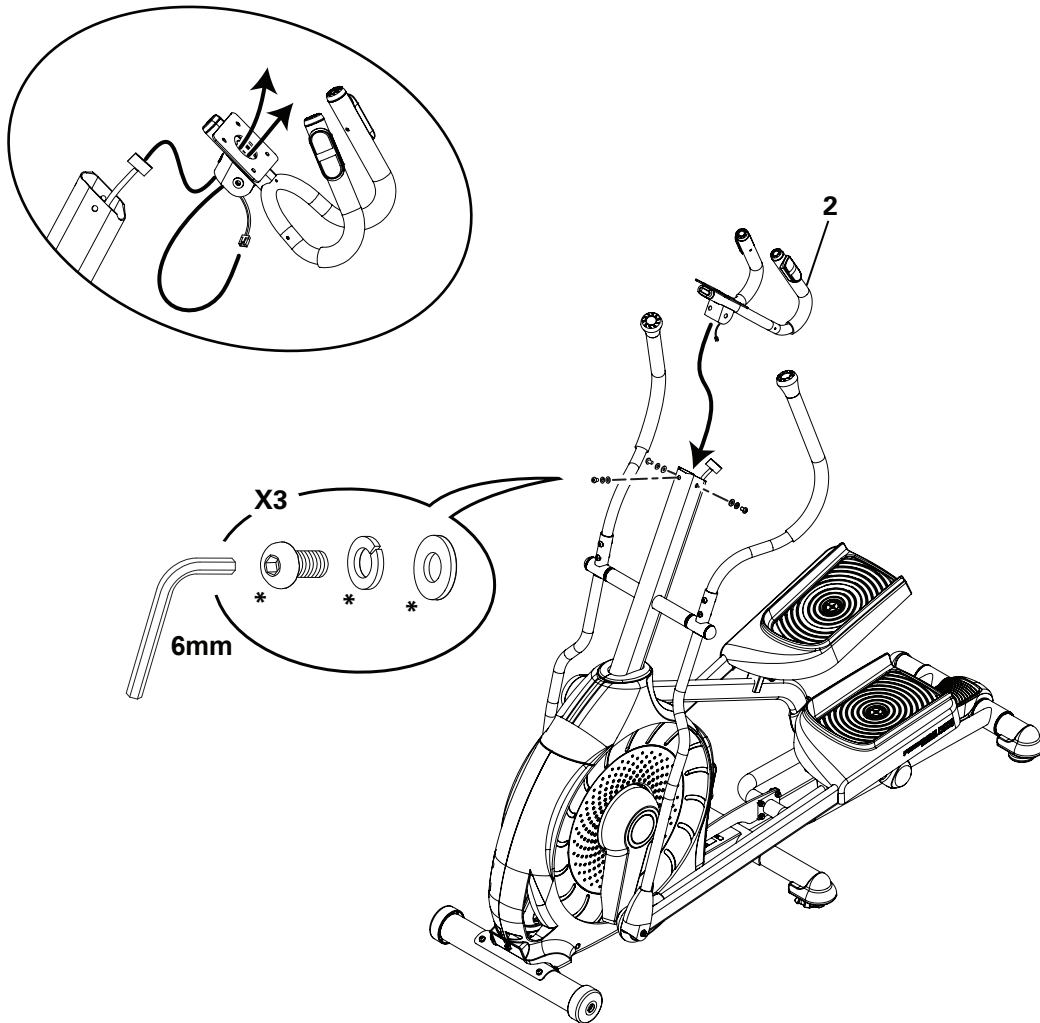
Hinweis: Schrauben sind vormontiert und befinden sich nicht auf der Schraubenkarte. *

 Stellen Sie vor dem Training sicher, dass die oberen Griffstangen sicher befestigt sind.



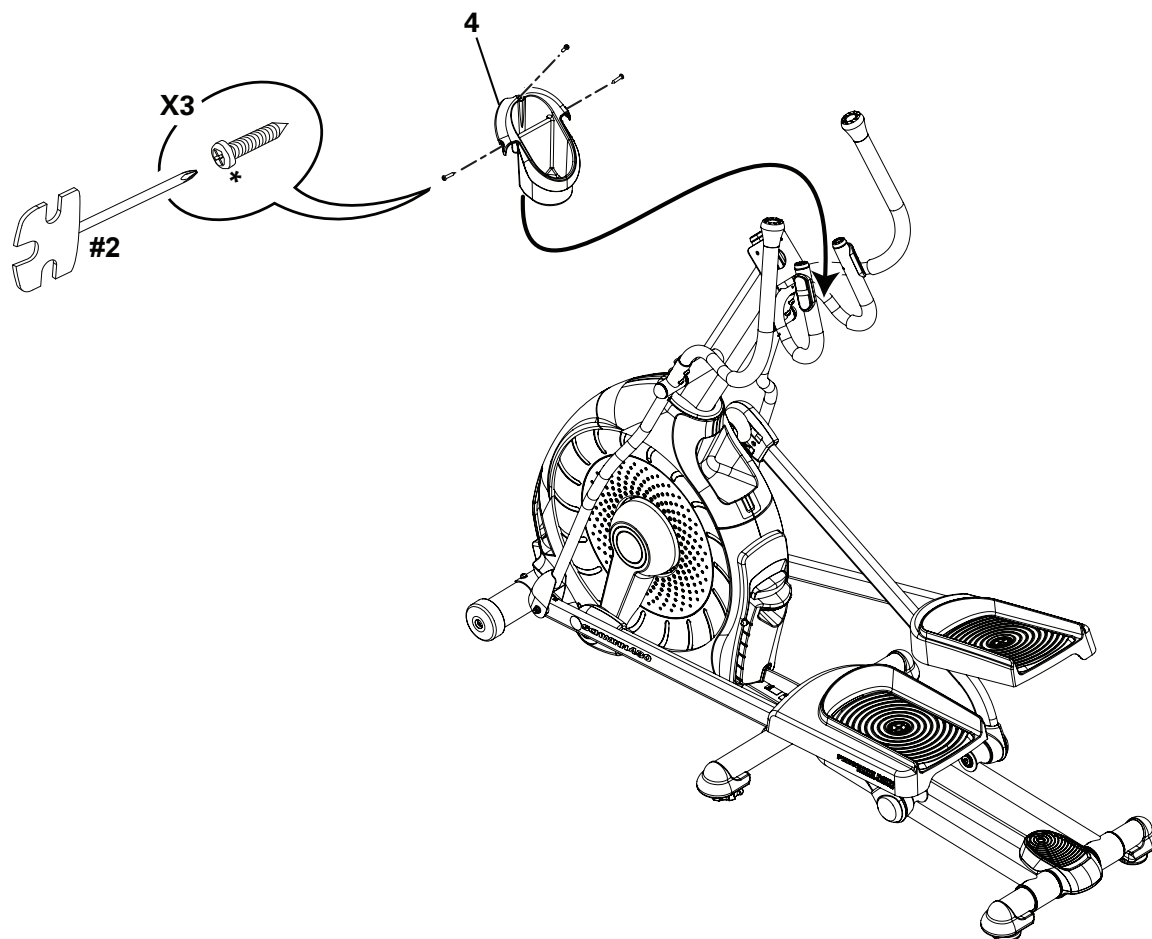
9. Kabel durchführen und festen Griff am Rahmen befestigen

HINWEIS: Das Konsolenkabel darf nicht geknickt werden.



10. Wasserflaschenhalter am Rahmen befestigen

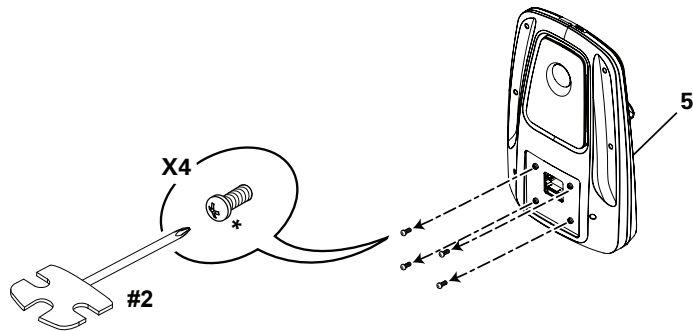
Hinweis: Schrauben sind vormontiert und befinden sich nicht auf der Schraubenkarte. *



11. Schrauben aus der Konsole entfernen

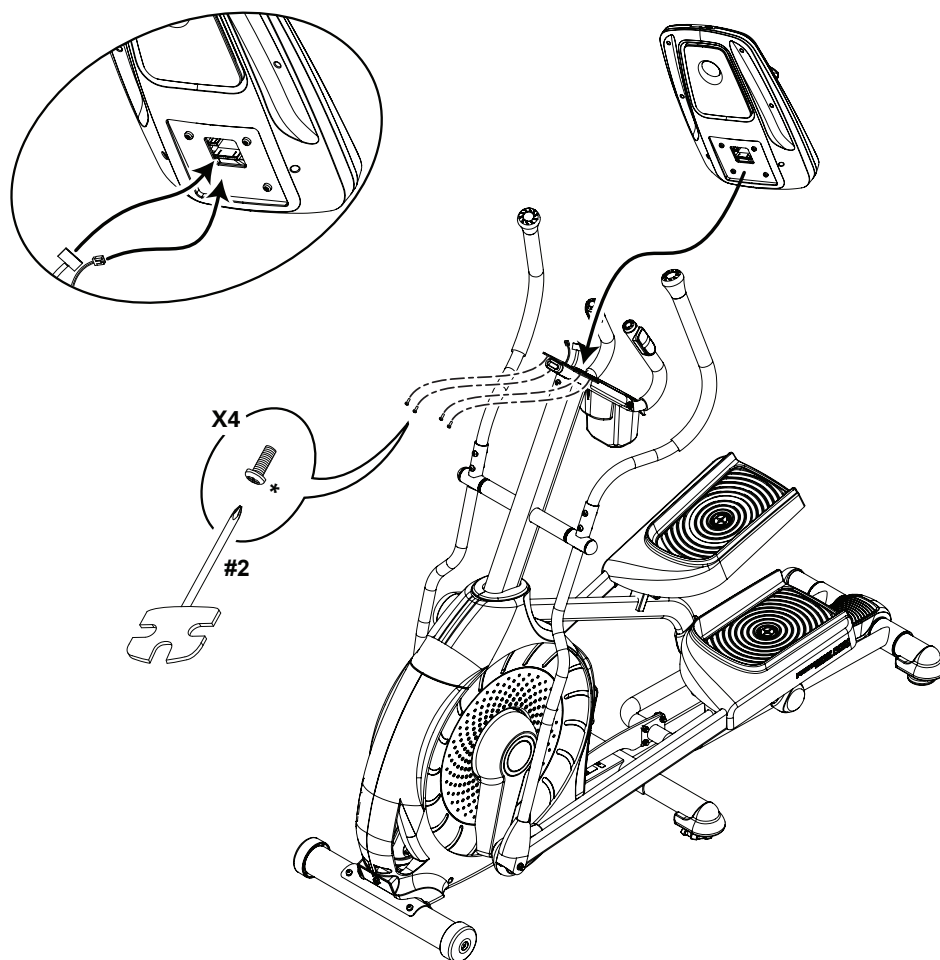
HINWEIS: Das Kabel darf nicht geknickt werden.

Hinweis: Schrauben sind vormontiert und befinden sich nicht auf der Schraubenkarte. *

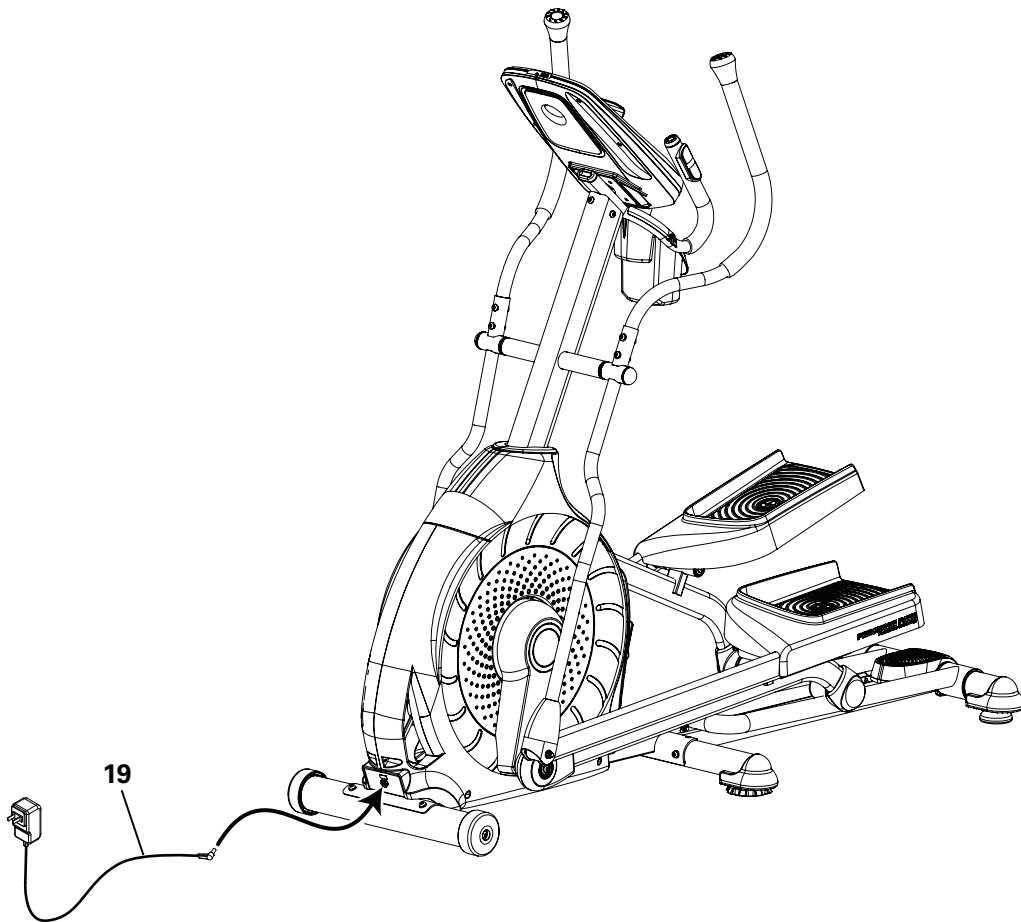


12. Kabel verbinden und Konsole am Rahmen befestigen

HINWEIS: Richten Sie die Clips an den Kabelsteckern aus. Die Stecker müssen einrasten. Die Kabel dürfen nicht geknickt werden.



13. Netzteil am Rahmen befestigen



14. Abschlussinspektion

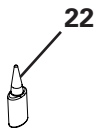
Überprüfen Sie, ob alle Schrauben festgezogen sind und alle Bauteile ordnungsgemäß zusammengebaut wurden.

Hinweis: Bringen Sie etwas Silikonschmiermittel auf ein Tuch auf und reiben Sie die Schienen damit ein, um Geräusche der Rollen zu vermeiden.

! Silikonschmiermittel sind nicht für den Verzehr geeignet. Bewahren Sie es außerhalb der Reichweite von Kindern auf. An einem sicheren Ort aufbewahren.

Notieren Sie die Seriennummer im dafür vorgesehenen Feld vorne in diesem Handbuch.

! Nehmen Sie das Gerät erst in Betrieb, wenn es vollständig aufgebaut und die korrekte Funktionsfähigkeit in Übereinstimmung mit dem Benutzerhandbuch überprüft wurde.

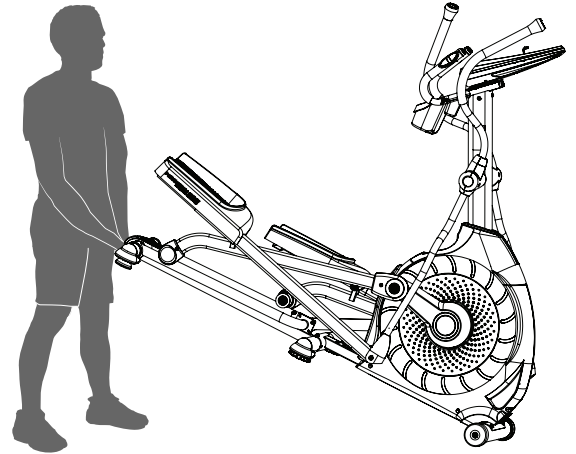


Bewegen des Geräts

! Das Gerät kann je nach körperlicher Kraft von ein oder mehreren Personen umgestellt werden. Alle Beteiligten sollten fit genug sein, um das Gerät sicher zu bewegen.

1. Ziehen Sie das Stromkabel.
2. Heben Sie das Gerät am Transportgriff vorsichtig an, sodass es auf den Transportrollen steht.
3. Schieben Sie das Gerät an die gewünschte Position.
4. Setzen Sie das Gerät vorsichtig ab.

HINWEIS: Seien Sie beim Umstellen des Ellipsentrainers sehr vorsichtig. Alle plötzlichen Bewegungen können den Computer beschädigen.



Nivellieren des Geräts

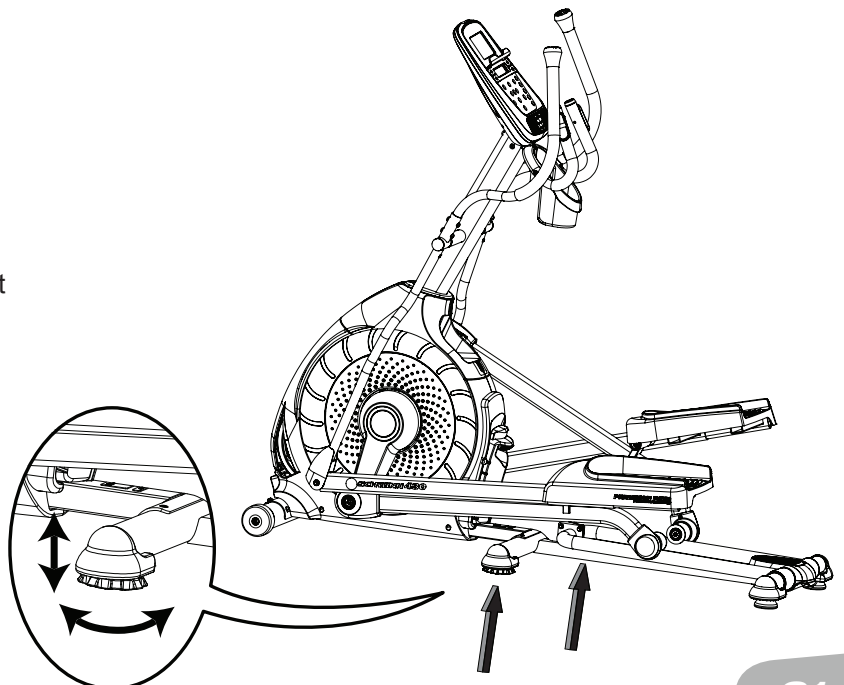
Bei einem unebenen Trainingsbereich oder wenn sich die Schiene leicht vom Boden abhebt, muss das Gerät nivelliert werden. Gehen Sie folgendermaßen vor:

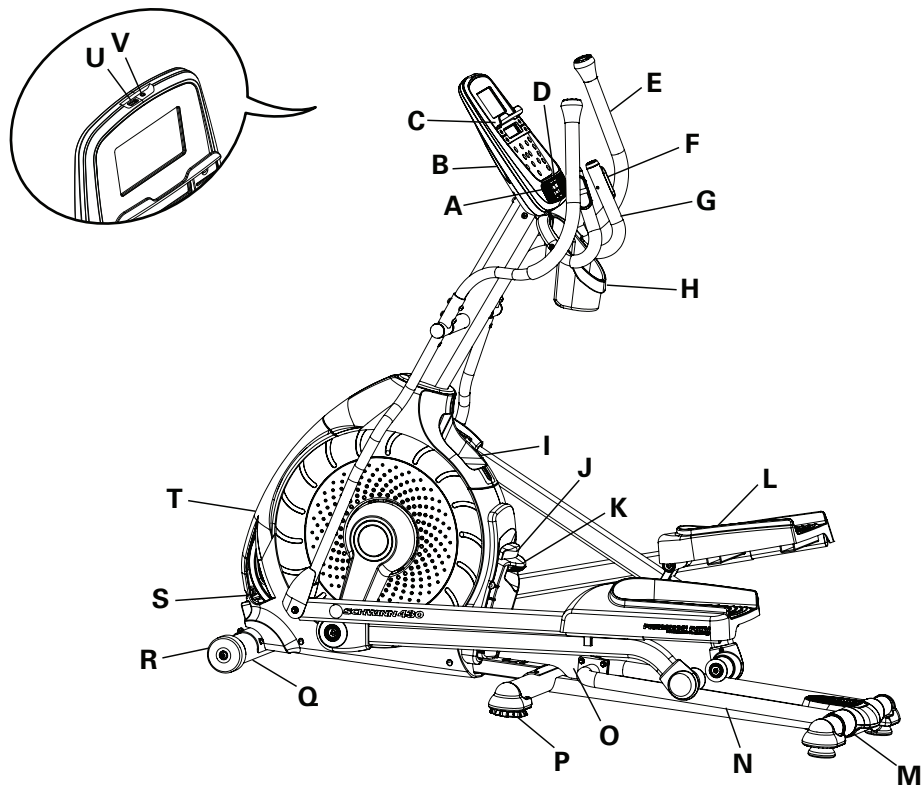
1. Stellen Sie das Gerät im Trainingsbereich auf.
2. Stellen Sie sich für ca. 20 Sekunden hinten auf die Schiene.
3. Steigen Sie vom Gerät herunter.
4. Lösen Sie die Sperrflügelmuttern und passen Sie alle Nivellierer an, bis sie den Boden berühren.

! Drehen Sie die Nivellierer niemals so weit heraus, dass sie sich aus dem Gerät lösen. Es kann zu Verletzungen oder zu Schäden am Gerät kommen.

5. Stellen Sie die Nivellierer so ein, dass das Gerät eben steht. Ziehen Sie die Sperrflügelmuttern wieder fest.

Überprüfen Sie, ob das Gerät eben und stabil steht, bevor Sie mit dem Training beginnen.





A	Lautsprecher	L	Pedal
B	Konsole	M	Transportgriff
C	Medienablage	N	Schiene
D	Lüfter	O	Steigungsarm
E	Griffstange	P	Nivellierer
F	Sensoren für Handpulsmessung	Q	Stabilisator
G	Fester Handgriff	R	Transportrad
H	Flaschenhalter	S	Stromanschluss
I	Ablagefach	T	Voll verkleidetes Schwungrad
J	Knopf zum Lösen der Steigung	U	USB-Anschluss
K	Griff zur Einstellung der Steigung	V	MP3-Eingang

⚠️ WARNUNG

Die vom Computer berechneten oder gemessenen Werte dienen nur als Bezugsgrößen. Die angezeigte Herzfrequenz ist ein Näherungswert und sollte nur als Referenz dienen. Überanstrengungen können zu ernststen Verletzungen oder zum Tod führen. Wenn Ihnen schwindelig ist oder Sie sich unwohl fühlen, beenden Sie das Training sofort.

Funktionen der Konsole

Die Konsole gibt Ihnen wichtige Informationen zu Ihrem Training und steuert die Widerstandsstufen. Die Konsole besteht aus dem Schwinn Dual Track™-Display mit Touch-Control-Tasten für die Navigation durch die Trainingsprogramme.

Tastenfunktionen



Widerstand rauf (▲): steigert den Trainingswiderstand

Widerstand runter (▼): reduziert den Trainingswiderstand

QUICK START (SCHNELLSTART): startet das Schnellstartprogramm

PROGRAMS (PROGRAMME): zur Auswahl einer Kategorie und eines Trainingsprogramms

PAUSE / ENDE: zum Anhalten eines aktiven Trainingsprogramms, Beenden eines pausierten Trainings oder zur Rückkehr zur vorherigen Anzeige

GOAL TRACK (ERGEBNISSE): zeigt die Gesamttrainingsergebnisse und Bestleistungen für den ausgewählten Benutzer an

Auf (▲): vergrößert einen Wert (Alter, Zeit, Strecke oder Kalorien) oder wechselt zu einer anderen Option

Links (◀): wechselt während des Trainings zwischen verschiedenen Werten oder wechselt zu anderen Optionen

OK: startet ein Trainingsprogramm, bestätigt eine Eingabe oder setzt ein pausiertes Training fort

Rechts (▶): wechselt während des Trainings zwischen verschiedenen Werten oder wechselt zu anderen Optionen

Ab (▼): verringert einen Wert (Alter, Zeit, Strecke oder Kalorien) oder wechselt zu einer anderen Option

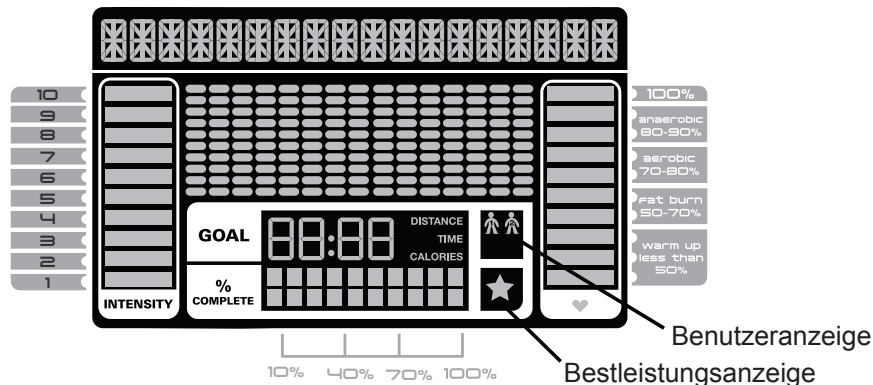
FAN (VENTILATOR): steuert den dreistufigen Ventilator

Tasten für die Schnelleinstellung des Widerstands: verändern den Widerstand während des Trainings

Leistungsleuchten: wenn ein Trainingsergebnis aufgerufen wird, leuchtet die entsprechende Leuchte auf

Schwinn Dual Track™ Anzeige

Informationen der oberen Anzeige



Programmanzeige

Die Programmanzeige zeigt Informationen an, die Rasteranzeige stellt das Streckenprofil des Programms dar. Jeder Balken im Profil steht für ein Intervall (Trainingssegment). Je größer der Balken, desto höher ist der Widerstand. Der blinkende Balken symbolisiert das aktuelle Intervall.

Intensität

Die Intensitätsanzeige stellt das aktuelle Trainingsniveau basierend auf dem derzeitigen Widerstand dar.

Anzeige der Herzfrequenzzone

Die Herzfrequenzzone zeigt an, in welchen Herzfrequenzbereich der aktuelle Puls fällt. Die Herzfrequenzzone dient als Richtwert für bestimmte Zielbereiche (anaerobisch, aerobisch oder Fettverbrennung).

! Vor Beginn des Trainings sollten Sie Ihren Hausarzt konsultieren. Beenden Sie das Training sofort, wenn Sie Schmerzen oder ein Engegefühl im Brustkorb, Atemnot oder Schwindelanfälle verspüren. Konsultieren Sie Ihren Arzt, bevor Sie wieder mit dem Gerät trainieren. Die vom Computer berechneten oder gemessenen Werte dienen nur als Bezugsgrößen.

Hinweis: Wenn keine Herzfrequenz erkannt wird, ist dieser Anzeigebereich leer.

Zielanzeige

Die Zielanzeige zeigt das derzeit ausgewählte Ziel (Entfernung, Zeit oder Kalorien), den aktuellen Wert für das Erreichen des Ziels und den Prozentwert, der bereits erfüllt wurde.

Benutzeranzeige

Die Benutzeranzeige zeigt das derzeit ausgewählte Benutzerprofil an.

Bestleistungsanzeige

Diese Anzeige wird aktiviert, wenn ein Trainingsziel erreicht oder eine Bestleistung übertroffen wurde. Es erscheint eine Glückwunschnachricht und der Benutzer wird über seine Leistung informiert. Außerdem ertönt ein Glückwunsch-Sound.

Daten der unteren Anzeige



Die untere Anzeige zeigt die Trainingsergebnisse an. Sie kann für jeden Benutzer individuell angepasst werden (siehe „Bearbeiten des Benutzerprofils“ in diesem Handbuch). Drücken Sie die Rechtstaste (▶), um durch die Trainingsstatistiken zu blättern.

Speed (Geschwindigkeit)

Die Geschwindigkeit wird in Kilometern pro Stunde (oder Meilen pro Stunde) angezeigt.

Time (Zeit)

Die Zeitanzeige zeigt die Gesamttrainingszeit oder die durchschnittliche Zeit für den Benutzer bzw. die Gesamtbetriebszeit für das Gerät an.

Hinweis: Dauert ein Schnellstarttraining länger als 99 Minuten und 59 Sekunden (99:59), wechselt die Zeitanzeige in Stunden und Minuten (1 Stunde, 40 Minuten).

Distance (Entfernung)

Im Anzeigefeld Distance (Entfernung) wird die Länge der Trainingsstrecke (Meilen oder km) angezeigt.

Hinweis: Informationen darüber, wie Sie zwischen englischen und metrischen Maßeinheiten wechseln, finden Sie im Kapitel „Konsolen-Setup-Modus“ in diesem Handbuch.

Level (Stufe)

Während des Trainings zeigt die Anzeige LEVEL (Level) die aktuelle Widerstandsstufe an.

RPM (Umdrehungen)

Das RPM-Feld zeigt die aktuellen Pedalumdrehungen pro Minute (Revolutions per minute, RPM) an.

Heart Rate (Pulse) (Herzfrequenz/Puls)

In der Herzfrequenzanzeige wird die vom Pulsmessgerät übermittelte Herzfrequenz in Schlägen pro Minute (BPM) angezeigt. Wenn die Konsole ein Herzfrequenzsignal empfängt, blinkt das Symbol.

⚠ Vor Beginn des Trainings sollten Sie Ihren Hausarzt konsultieren. Beenden Sie das Training sofort, wenn Sie Schmerzen oder ein Engegefühl im Brustkorb, Atemnot oder Schwindelanfälle verspüren. Konsultieren Sie Ihren Arzt, bevor Sie wieder mit dem Gerät trainieren. Die vom Computer berechneten oder gemessenen Werte dienen nur als Bezugsgrößen.

Calories (Kalorien)

Das Anzeigefeld Calories (Kalorien) zeigt an, wie viele Kalorien Sie ungefähr beim Training verbrannt haben.

Exportieren der Trainingsergebnisse in ein USB-Laufwerk

Dieses Fitnessgerät ist mit einem USB-Anschluss ausgestattet und kann die Trainingsergebnisse in ein USB-Laufwerk exportieren. Anschließend kann das USB-Gerät mit den exportierten Trainingsergebnissen an einen Computer angeschlossen werden, um die Datei in das Schwinn Connect™ Konto zu laden.

Hinweis: USB-Geräte müssen in FAT32 formatiert sein.

1. Drücken Sie im Einschaltmodus die Benutzertaste, um ein Benutzerprofil auszuwählen.
2. Stecken Sie das USB-Gerät in den USB-Anschluss an der Konsole.
3. Die Konsole zeigt „SAVING TO USB“ (Auf USB speichern) und „DO NOT REMOVE“ (Nicht trennen) an. Das aktuelle Benutzerprofil beginnt zu blinken. Dies zeigt an, dass die Trainingsergebnisse auf das USB-Gerät exportiert werden. Trennen Sie das USB-Gerät erst, wenn das Benutzerprofil nicht mehr blinkt und auf der Konsole „REMOVE USB“ (USB trennen) angezeigt wird.

Hinweis: Wenn die Trainingsergebnisse auf dem USB-Gerät mit den aktuellen Trainingsergebnissen übereinstimmen, wird die Datei nicht erneut exportiert. Wenn mehrere Trainingsprogramme abgeschlossen wurden, dauert es etwas länger, bis alle Trainingsergebnisse exportiert werden. Bei längeren Exportvorgängen wird auf der Konsole ein Exportstatus angezeigt (exportierte Trainingsprogramme / Gesamtzahl der Trainingsprogramme).

4. Nach Abschluss des Exports hört das Benutzerprofil auf zu blinken. Auf der Konsole wird „USB COMPLETE“ (USB abgeschlossen) und „REMOVE USB“ (USB trennen) angezeigt. Das USB-Gerät kann nun getrennt werden.
5. Die Konsole kehrt in den Einschaltmodus zurück.

Wenn beim Beenden eines Trainingsprogramms ein USB-Gerät angeschlossen ist, exportiert die Konsole die neuen Trainingsergebnisse erst beim Verlassen des Ergebnismodus, sobald der Einschaltmodus angezeigt wird.

Verfolgen der Ergebnisse unter www.schwinnconnect.com

Auf der Website Schwinn Connect™ können Sie Ihren Fortschritt verfolgen und Ihre Daten auf MyFitnessPal® teilen. So können Sie Ihr Training und Ihre Ergebnisse jederzeit überprüfen, auch wenn Sie nicht am Gerät trainieren. Auf Schwinn Connect™ können Trainingswerte als Wochen-, Monats- oder Jahresdiagramme angezeigt werden.

So importieren Sie Ihre Trainingsergebnisse über ein USB-Gerät in Schwinn Connect™:

1. Stecken Sie das USB-Gerät mit den Trainingsdaten in ein Gerät mit Internetanschluss.
2. Melden Sie sich unter www.schwinnconnect.com auf Schwinn Connect™ an.
3. Drücken Sie die Upload-Taste auf der Website.
4. Suchen Sie im Fenster „Upload File“ (Datei-Upload) das USB-Gerät. Wählen Sie die gewünschten Trainingsdaten, und klicken Sie auf die Upload-Taste. Ihre Daten werden in Ihr Konto geladen.

Hinweis: Der Dateiname entspricht entweder dem ausgewählten Benutzer („USER1.DAT“) oder dem geänderten Benutzernamen (z. B: JOHN.DAT), gefolgt von der Dateinamenerweiterung .DAT.

5. Um die Trainingsdaten mit MyFitnessPal® zu synchronisieren, wählen Sie oben links auf der Webseite die Option „Menu“ (Menü) und anschließend die Option „Sync to MyFitnessPal®“ (Mit MyFitnessPal® synchronisieren).

Hinweis: Schwinn Connect™ synchronisiert die Trainingsdaten nach der ersten Synchronisierung automatisch mit MyFitnessPal®.

Handpulssensoren

Das Gerät verfügt über Sensoren zur Handpulsmessung, mit denen Ihre Herzfrequenzsignale an die Konsole gesendet werden. Die Handpulssensoren sind die Metallbereiche der Griffe. Legen Sie zur Messung der Herzfrequenz die Hände auf die Sensoren. Die Hände müssen den oberen und unteren Bereich der Sensoren umfassen. Achten Sie auf einen moderaten Griff, nicht zu fest und nicht zu locker. Sie müssen beide Hände auf diese Sensoren legen, damit die Konsole Ihren Puls messen kann. Wenn die Konsole vier stabile Pulssignale erkannt hat, wird eine erste Herzfrequenz angezeigt.

Nachdem die Herzfrequenz erfasst wurde, dürfen Sie Ihre Hände für 10 bis 15 Sekunden nicht bewegen oder von den Sensoren nehmen. Die Konsole misst nun den Puls. Viele Faktoren beeinflussen die Funktionsfähigkeit der Sensoren:

- Bewegungen der Oberkörpermuskulatur (einschließlich der Arme) erzeugen elektrische Signale, die die Herzfrequenzerkennung beeinflussen können. Auch leichte Bewegungen der Hände, wenn sie sich an der Kontaktfläche befinden, erzeugen Störungen.
- Hornhaut und Handcreme wirken wie eine Isolierschicht und reduzieren die Signalstärke.
- Bei einigen Personen ist das EKG-Signal so schwach, dass es von den Sensoren nicht erkannt wird.
- In der Nähe aufgestellte elektrische Geräte können ebenfalls Störungen verursachen.

Wenn die ermittelte Herzfrequenz fehlerhaft zu sein scheint, wischen Sie Ihre Hände und die Sensoren ab und versuchen Sie es erneut.

Berechnen der Herzfrequenz

Die maximale Herzfrequenz sinkt im Allgemeinen von 220 Schlägen pro Minute (BPM) eines Säuglings auf ca. 160 BPM im Alter von 60 Jahren, also normalerweise linear um ca. 1 BPM pro Jahr. Es gibt keinen Beweis dafür, dass sich sportliche Betätigung auf die Abnahme der maximalen Herzfrequenz auswirkt. Personen derselben Altersgruppe können unterschiedliche Herzfrequenzen aufweisen. Statt mit der Herzfrequenz/Alter-Formel lässt sich dieser Wert genauer durch einen Belastungstest ermitteln.

Der Ruhepuls wird durch ein regelmäßiges Ausdauertraining beeinflusst. Ein normaler Erwachsener hat einen Ruhepuls von ca. 72 BPM, während der Ruhepuls trainierter Läufer hingegen 40 BPM oder weniger beträgt.

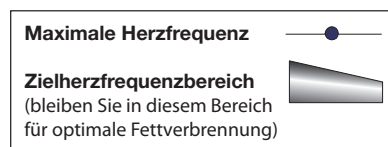
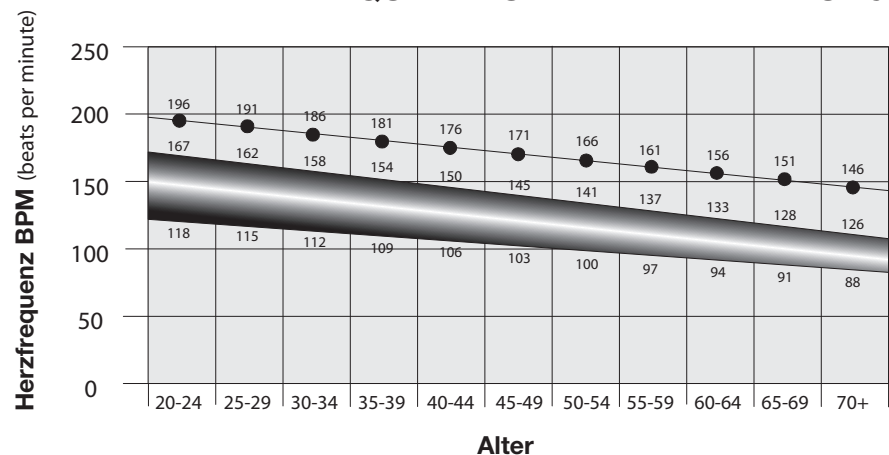
In der Herzfrequenztabelle finden Sie Schätzwerte darüber, in welchem Herzfrequenzbereich (Heart Rate Zone, HRZ) Fett effektiv verbrannt und das Herzkreislaufsystem gestärkt wird. Die körperlichen Voraussetzungen variieren, daher liegt Ihr individueller Herzfrequenzbereich möglicherweise etwas über oder unter den angezeigten Werten.

Die Fettverbrennung ist während des Trainings am effektivsten, wenn Sie zunächst langsam beginnen und die Trainingsintensität dann allmählich erhöhen, bis die Herzfrequenz 60 – 85 % der maximalen Herzfrequenz erreicht. Setzen Sie das Training mit diesem Tempo fort, wobei Sie die Herzfrequenz für mehr als 20 Minuten im Zielbereich halten. Je länger Sie die Zielherzfrequenz halten, desto mehr Fett wird im Körper verbrannt.

Die nachfolgende Grafik dient der Orientierung. Sie zeigt die allgemein empfohlene optimale Herzfrequenz für verschiedene Altersgruppen. Wie bereits erwähnt kann Ihre optimale Herzfrequenz über oder unter diesen Werten liegen. Erkundigen Sie sich bei Ihrem Arzt nach Ihrer individuellen Zielherzfrequenz.

Hinweis: Trotz aller Übungs- und Fitnessregeln: bestimmen Sie Ihre individuelle Intensität oder Ausdauer stets nach eigenem Wohlbefinden!

ZIELHERZFREQUENZ FÜR FETTVERBRENNUNG



Richtige Kleidung

Tragen Sie Sportschuhe mit Gummisohle. Für optimale Bewegungsfreiheit sollten Sie geeignete Sportkleidung tragen.

Wie oft soll ich trainieren?

! Vor Beginn des Trainings sollten Sie Ihren Hausarzt konsultieren. Beenden Sie das Training sofort, wenn Sie Schmerzen oder ein Engegefühl im Brustkorb, Atemnot oder Schwindelanfälle verspüren. Konsultieren Sie Ihren Arzt, bevor Sie wieder mit dem Gerät trainieren. Die vom Computer berechneten oder gemessenen Werte dienen nur als Bezugsgrößen. Die auf der Konsole angezeigte Herzfrequenz ist möglicherweise ungenau und sollte nur als Referenz dienen.

- 3 Mal pro Woche 30 Minuten.
- Erstellen Sie sich einen Trainingsplan und versuchen Sie, diesen einzuhalten.

Auf- und Absteigen

! Seien Sie beim Auf- und Absteigen des Geräts besonders vorsichtig.

Pedale und Griffe sind miteinander verbunden. Sie bewegen sich immer gleichzeitig. Um Verletzungen vorzubeugen, halten Sie sich immer nur am festen Griff fest, um die Balance zu finden.

So steigen Sie auf das Gerät auf:

1. Drehen Sie die Pedale so, dass das Ihnen nächstgelegene Pedal unten ist.
2. Halten Sie sich an den festen Griffen unter der Konsole fest.
3. Wenn Sie Ihre Balance gefunden haben, stellen Sie zunächst einen Fuß auf das untere Pedal und steigen dann mit dem anderen Fuß auf das andere Pedal.

So steigen Sie vom Gerät ab:

1. Drehen Sie das Pedal auf der Seite, zu der Sie absteigen möchten, nach oben, und halten Sie das Gerät an.

! Das Gerät verfügt nicht über eine Freilauffunktion. Die Geschwindigkeit der Pedale muss kontrolliert reduziert werden.

2. Halten Sie sich an den festen Griffen unter der Konsole fest.
3. Verlagern Sie das Gewicht auf den unteren Fuß, und stellen Sie den oberen Fuß auf den Boden.
4. Steigen Sie vom Gerät ab und lassen Sie die festen Griffe los.

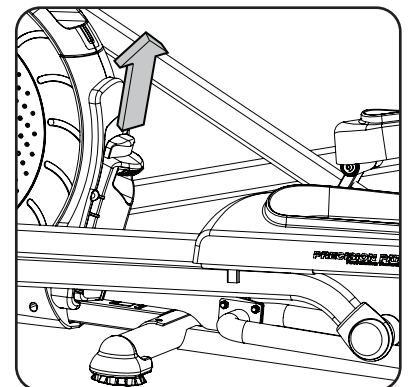
Einstellen der Trainingssteigung

Der Schienenwinkel kann für ein intensiveres Training vergrößert werden.

! Der Trainingswinkel darf nur verändert werden, wenn Sie sich nicht auf dem Gerät befinden.

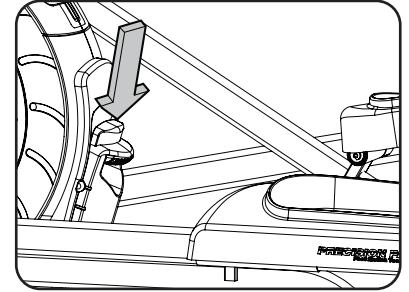
Bringen Sie die Steigung nach jedem Training wieder auf Null.

1. Fassen Sie den Griff zur Einstellung der Steigung. Drücken Sie die Taste zum Lösen der Steigung (oben am Griff zur Einstellung der Steigung) mit der Handfläche und ziehen Sie den Griff nach oben, um den Trainingswinkel zu verändern.
2. Wenn die Schienen den gewünschten Winkel erreicht haben, lassen Sie den Griff los. Die Steigung wird fixiert.



3. Drücken Sie die Pedale nach unten, um sicherzustellen, dass die Schienen in dem gewünschten Winkel arretiert sind.

Hinweis: Steigen Sie erst auf das Gerät, wenn Sie sicher sind, dass die Schienen fixiert sind. Achten Sie auf eine angemessene Raumhöhe, bei der die Körpergröße und die maximale Trainingshöhe (Steigung) des Ellipsentrainers berücksichtigt wird.



So lösen Sie die Steigung:

! **Der Trainingswinkel darf nur verändert werden, wenn Sie sich nicht auf dem Gerät befinden.**

1. Fassen Sie den Griff zum Einstellen der Steigung und drücken Sie die Taste zum Lösen der Steigung mit der Handfläche. Bereiten Sie sich darauf vor, das Gewicht der Gerätekomponenten abzufangen.

! **Im geöffneten Zustand kann sich die Steigungskomponente vollständig lösen. Bereiten Sie sich darauf vor, das Gewicht der Gerätekomponenten abzufangen.**

Hinweis: Der Steigungsgriff muss möglicherweise leicht angehoben werden, damit sich die Steigungskomponente löst.

2. Bringen Sie das Gerät auf die gewünschte Höhe.

! **Achten Sie beim Absenken der Schienen darauf, Ihre Finger und Hände nicht zu quetschen.**

4. Lösen Sie den Knopf zum Lösen der Steigung.
5. Drücken Sie die Pedale nach unten, um sicherzustellen, dass die Schienen in dem gewünschten Winkel arretiert sind.

Hinweis: Steigen Sie erst auf das Gerät, wenn Sie sicher sind, dass die Schienen fixiert sind.

Einschalten / Leerlaufmodus

Die Konsole wechselt in den Einschalt- / Leerlaufmodus, wenn sie an die Stromversorgung angeschlossen wird, eine Taste gedrückt wird oder beim Treten einer Pedale ein Signal vom Drehzahlsensor empfangen wird.

Selbstabschaltung (Ruhemodus)

Wenn die Konsole für ca. 5 Minuten keine Signale empfängt, schaltet sie automatisch ab. Die LCD-Anzeige ist im Ruhemodus ausgeschaltet.

Hinweis: Die Konsole hat keinen Ein-/Ausschalter.

Erste Geräteeinstellung

Beim ersten Einschalten der Konsole müssen Datum, Uhrzeit und bevorzugte Maßeinheiten eingestellt werden.

1. Datum: Drücken Sie die Auf- und Abtasten, um den aktuellen Wert (blinkend) zu verändern. Drücken Sie die Links- und Rechtstasten, um den Cursor auf einen anderen Wert zu bringen (Monat/Tag/Jahr).
2. Drücken Sie OK, um den Wert zu übernehmen.
3. Uhrzeit: Drücken Sie die Auf- und Abtasten, um den aktuellen Wert (blinkend) zu verändern. Drücken Sie die Links- und Rechtstasten, um den Cursor auf einen anderen Wert zu bringen (Stunde/Minute/AM oder PM).
4. Drücken Sie OK, um den Wert zu übernehmen.
5. Maßeinheit: Drücken Sie die Auf- und Abtasten, um „MILES“ (englisch) oder „KM“ (metrisch) zu wählen.
6. Drücken Sie OK, um den Wert zu übernehmen. Die Konsole kehrt in den Einschalt-/Leerlaufmodus zurück.

Hinweis: Informationen, wie Sie diese Einstellungen ändern, finden Sie im Abschnitt „Konsolen-Setup-Modus“.

Quick Start (manuelles Programm)

Mit dem manuellen Quick Start-Programm (Schnellstart) können Sie mit dem Training beginnen, ohne weitere Informationen eingeben zu müssen.

Während eines manuellen Trainings steht jeder Balken für eine Zeitspanne von 2 Minuten. Der aktive Balken wandert alle 2 Minuten über den Bildschirm. Dauert das Training mehr als 30 Minuten, ist der äußerste rechte Balken der aktive Balken und die vorangegangenen Balken werden von der Anzeige „geschoben“.

1. Stellen Sie sich auf das Gerät.
2. Drücken Sie die Auf- und Abtasten, um das gewünschte Benutzerprofil zu wählen. Wenn Sie kein Benutzerprofil eingerichtet haben, können Sie ein Benutzerprofil ohne Daten (nur Standardwerte) wählen.
3. Drücken Sie auf die Taste QUICK START, um das manuelle Programm zu starten.
4. Drücken Sie die Widerstandstasten, um den Widerstand zu verändern. Das aktuelle Intervall sowie alle folgenden Intervalle werden auf den neuen Widerstand eingestellt. Der Standardwiderstand beim manuellen Training beträgt 4. Die Zeit wird von 00:00 hochgezählt.

Hinweis: Dauert ein manuelles Training länger als 99 Minuten und 59 Sekunden (99:59), wechselt die Zeitanzeige in Stunden und Minuten (1 Stunde, 40 Minuten).

5. Hören Sie nach Abschluss des Trainings auf, die Pedale zu treten, und drücken Sie die Taste PAUSE/END, um das Training anzuhalten. Drücken Sie PAUSE/END erneut, um das Training zu beenden.

Hinweis: Die Trainingsergebnisse werden im aktuellen Benutzerprofil gespeichert.

Benutzerprofile

Sie können in der Konsole bis zu 2 Benutzerprofile speichern und aufrufen. Die Trainingsergebnisse werden automatisch in den Benutzerprofilen gespeichert und können anschließend wieder aufgerufen werden.

Folgende Daten werden im Benutzerprofil gespeichert:

- Name: Bis zu 10 Zeichen
- Alter (Age)
- Gewicht (Weight)
- Größe (Height)
- Geschlecht (Gender)
- Bevorzugte Trainingswerte (Preferred Workout Values)

Auswahl eines Benutzerprofils

Jedes Training wird in einem Benutzerprofil gespeichert. Wählen Sie zu Beginn eines Trainings das gewünschte Benutzerprofil. Standardmäßig ist der Benutzer eingestellt, der zuletzt ein Training abgeschlossen hat.

Benutzerprofile nutzen die Standardwerte, sofern sie nicht bearbeitet wurden. Für eine genaue Auswertung von Kalorien- und Herzfrequenzwerten sollten Sie das Benutzerprofil bearbeiten.

Drücken Sie im Einschaltmodus die Auf- (▲) oder Ab- (▼) Taste, um ein Benutzerprofil auszuwählen. Auf der Konsole werden der Name und das Symbol des Benutzerprofils angezeigt.

Bearbeiten von Benutzerprofilen

1. Drücken Sie im Einschaltmodus die Auf- (▲) oder Ab- (▼) Taste, um ein Benutzerprofil auszuwählen.
2. Drücken Sie OK, um das gewünschte Benutzerprofil zu wählen.
3. Auf der Konsole wird die Aufforderung EDIT (Bearbeiten) und der Name des aktuellen Benutzerprofils angezeigt. Drücken Sie OK, um die Option zum Bearbeiten des Benutzerprofils zu wählen.

Um die Bearbeitung des Benutzerprofils zu beenden, drücken Sie die Taste PAUSE/END. Die Konsole kehrt dann in den Einschaltmodus zurück.

4. Auf der Konsole wird die Aufforderung NAME und der Name des aktuellen Benutzerprofils angezeigt.

Hinweis: Beim ersten Bearbeiten ist das Feld für den Benutzernamen leer. Der Name des Benutzerprofils kann aus maximal 10 Zeichen bestehen.

Das aktuelle Segment blinkt. Wählen Sie mit den Auf-/ Ab-Tasten Buchstaben des Alphabets oder das Leerzeichen (zwischen A und Z). Drücken Sie die Tasten Links (◀) oder Rechts (▶), um zwischen den einzelnen Segmenten zu wechseln.

Drücken Sie OK, um den angezeigten Benutzernamen zu wählen.

5. Um andere Benutzerdaten zu bearbeiten (Alter, Gewicht, Größe, Geschlecht), nutzen Sie die Auf-/Ab-Tasten, und drücken Sie nach jedem Eintrag OK.
6. Auf der Konsole wird nun die Aufforderung SCAN (Unteres Display Scan) angezeigt. Diese Option kontrolliert, wie die Werte während eines Trainings angezeigt werden. Über die "AUS"-Einstellung kann der Benutzer die RECHTS- oder LINKS-Taste betätigen, um die anderen Trainingswertprogramme auf Wunsch anzuzeigen. Über die "ON"-Einstellung zeigt die Konsole automatisch alle 5 Sekunden die Trainingswertprogramme an.

Standardmäßig steht die Einstellung auf "AUS".

Die "OK"-Taste betätigen, um festzulegen, wie die Trainingswerte angezeigt werden sollen.

7. Auf der Konsole wird nun die Aufforderung EDIT LOWER DISPLAY (Untere Anzeige bearbeiten) angezeigt. Mit dieser Option können Sie einstellen, welche Trainingswerte während des Trainings angezeigt werden sollen.

Auf dem oberen Display wird der aktive Trainingswert angezeigt: "EIN" oder "AUS". Die Auf- oder Ab-Taste betätigen, um den aktiven Trainingswert auszublenden und die Links- oder Rechts-Taste betätigen, um den aktiven Trainingswert zu ändern.

Hinweis: Um einen ausgeblendeten Trainingswert anzuzeigen, den Vorgang wiederholen und das obere Display für diesen Trainingswert auf "EIN" stellen.

Nach der individuellen Anpassung des unteren Displays die "OK"-Taste betätigen, um die Einstellungen zu speichern.



8. Die Konsole kehrt in den Einschalt-/Leerlaufmodus zurück, wobei der Benutzer ausgewählt bleibt.

Zurücksetzen eines Benutzerprofils

1. Drücken Sie im Einschaltmodus die Auf- (▲) oder Ab- (▼) Taste, um ein Benutzerprofil auszuwählen.
2. Drücken Sie OK, um das gewünschte Benutzerprofil zu wählen.
3. Auf der Konsole wird das aktuelle Benutzerprofil und die Aufforderung EDIT (Bearbeiten) angezeigt. Drücken Sie die Auf- (▲) oder Ab- (▼) Taste, um die Eingabe zu ändern.

Hinweis: Um die Bearbeitung des Benutzerprofils zu beenden, drücken Sie die Taste PAUSE/END. Die Konsole kehrt dann in den Einschaltmodus zurück.

4. Auf der Konsole wird die Aufforderung RESET (Zurücksetzen) und der Name des aktuellen Benutzerprofils angezeigt. Drücken Sie OK, um die Option zum Zurücksetzen des Benutzerprofils zu wählen.
5. Die Konsole fordert Sie nun auf, das Zurücksetzen des Benutzerprofils zu bestätigen (standardmäßig ist No (Nein) gewählt). Drücken Sie die Auf- (▲) oder Ab- (▼) Taste, um die Eingabe zu ändern.
6. Drücken Sie auf OK, um Auswahl zu bestätigen.
7. Die Konsole kehrt in den Einschaltmodus zurück.

Ändern der Widerstandsstufen

Drücken Sie die Widerstand Auf- (▲) oder Ab- (▼) Tasten, um den Widerstand während des Trainings jederzeit zu ändern. Um den Widerstand schnell zu ändern, drücken Sie die entsprechende Taste für die Schnelleinstellung des Widerstands. Die Konsole übernimmt den Wert der gewählten Widerstandstaste.

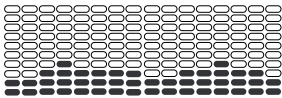
Profilprogramme

Diese Programme automatisieren die Einstellung verschiedener Widerstands- und Trainingsstufen. Die Profilprogramme sind in Kategorien eingeteilt (Fun Rides, Mountains und Challenges).

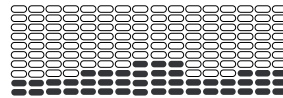
Hinweis: Wenn ein Benutzer eine Kategorie wählt, werden die Programme dieser Kategorie angezeigt.

FUN RIDES

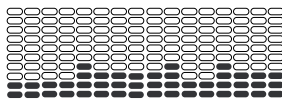
Rolling Hills



Ride in the Park

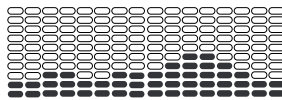


Easy Tour

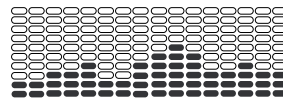


MOUNTAINS

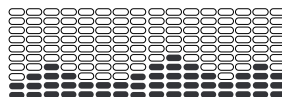
Pike's Peak



Mount Hood

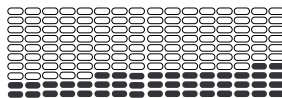


Pyramids

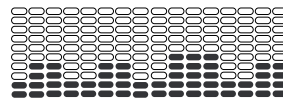


CHALLENGES

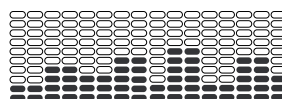
Uphill Finish



Cross-Training



Interval



Trainingsprofile und Zielprogramme

Auf der Konsole können Sie das Profilprogramm und das gewünschte Trainingsprofil (Entfernung, Zeit oder Kalorien) sowie den Zielwert einstellen.

1. Stellen Sie sich auf das Gerät.
2. Drücken Sie die Auf- (▲) oder Ab- (▼) Taste, um das gewünschte Benutzerprofil zu wählen.
3. Drücken Sie die Programmtaste.
4. Drücken Sie die Links- (◀) oder Rechts- (▶) Taste, um eine Trainingskategorie zu wählen.
5. Drücken Sie die Auf- (▲) oder Ab- (▼) Taste, um ein Profiltraining zu wählen, und drücken Sie auf OK.
6. Drücken Sie die Auf- (▲) oder Ab- (▼) Taste, um einen Zieltyp (Entfernung, Zeit oder Kalorien) zu wählen, und drücken Sie auf OK.
7. Drücken Sie die Auf- (▲) oder Ab- (▼) Taste, um den Trainingswert anzupassen.
8. Drücken Sie OK, um mit dem Zieltraining zu beginnen. Der Zielwert wird heruntergezählt, während der Prozentwert für den bereits erfüllten Anteil steigt.

Hinweis: Während eines kalorienorientierten Trainings steht jeder Balken für eine Zeitspanne von 2 Minuten. Der aktive Balken wandert alle 2 Minuten über den Bildschirm. Dauert das Training mehr als 30 Minuten, ist der äußerste rechte Balken der aktive Balken und die vorangegangenen Balken werden von der Anzeige „geschoben“.

Fitnessstest

Mit dem Fitnessstest können Sie Ihre körperliche Leistungssteigerung messen. Der Test vergleicht Ihre Trainingsleistung (in Watt) mit Ihrer Herzfrequenz. Je besser Ihre Kondition ist, desto höher ist die Trainingsleistung bei einer bestimmten Herzfrequenz.

Hinweis: Um korrekt zu funktionieren, muss die Konsole die Herzfrequenzinformationen über die Handpulssensoren empfangen.

Der Fitnessstest wird über die Kategorie FEEDBACK gestartet. Zunächst müssen Sie Ihr Fitnessniveau angeben: Beginner (BEG), also Anfänger, oder Advanced (ADV), also Fortgeschrittener. Die Konsole verwendet die Alters- und Gewichtsangaben des ausgewählten Benutzerprofils zur Berechnung des Fitnesswerts (Fitness Score).

Beginnen Sie mit dem Training und umfassen Sie dabei die Herzfrequenzsensoren. Wenn der Test beginnt, wird die Trainingsintensität langsam gesteigert. Das heißt, Sie steigern Ihre Leistung, und entsprechend steigt auch Ihre Herzfrequenz. Die Intensität wird automatisch gesteigert, bis Ihre Herzfrequenz die „Test Zone“ erreicht. Dieser Bereich wird individuell berechnet und liegt bei 75 % der maximalen Herzfrequenz des Benutzerprofils. In der „Test Zone“ wird die Intensität drei Minuten lang nicht geändert. So erreichen Sie eine konstante Herzfrequenz. Am Ende der drei Minuten misst der Computer Ihre Herzfrequenz und die Trainingsleistung. Aus diesen Daten sowie Ihrem Alter und Gewicht errechnet der Computer einen Fitnesswert, den „Fitness Score“.

Hinweis: Vergleichen Sie das Ergebnis des Fitnessstests immer nur mit Ihren eigenen früheren Werten und nicht mit denen anderer Benutzerprofile.

Vergleichen Sie Ihre Fitnesswerte, um zu sehen, wie Sie sich verbessern.

Herzfrequenzüberwachungsprogramme (Heart Rate Control, HRC)

In den Herzfrequenzüberwachungsprogrammen (HRC) können Sie eine Zielherzfrequenz für Ihr Training einstellen. Das Programm überwacht Ihre Herzfrequenz über die Handpulssensoren (Contact Heart Rate, CHR) am Gerät und passt das Training automatisch so an, dass die Herzfrequenz im ausgewählten Bereich bleibt.

Hinweis: Damit das HRC-Programm korrekt ausgeführt werden kann, muss die Konsole die Herzfrequenzinformationen über die CHR-Sensoren empfangen.

Programme mit Zielherzfrequenz verwenden die Altersangaben und andere Benutzerinformationen, um den Herzfrequenzbereich für das Training zu bestimmen. Die Konsole gibt darauf basierend Anweisungen für die Trainingseinstellungen:

1. Wählen Sie ein Trainingsniveau für die Herzfrequenzsteuerung: BEGINNER (Anfänger) („BEG“) oder ADVANCED (Fortgeschritten) („ADV“). Drücken Sie anschließend auf OK.
2. Drücken Sie die Auf- (▲) oder Ab- (▼) Taste, um die Maximalherzfrequenz in Prozent anzugeben: 50–60%, 60–70%, 70–80%, 80–90%.

! Vor Beginn des Trainings sollten Sie Ihren Hausarzt konsultieren. Beenden Sie das Training sofort, wenn Sie Schmerzen oder ein Engegefühl im Brustkorb, Atemnot oder Schwindelanfälle verspüren. Konsultieren Sie Ihren Arzt, bevor Sie wieder mit dem Gerät trainieren. Die vom Computer berechneten oder gemessenen Werte dienen nur als Bezugsgrößen. Die auf der Konsole angezeigte Herzfrequenz ist möglicherweise ungenau und sollte nur als Referenz dienen.

3. Drücken Sie die Auf- (▲) oder Ab- (▼) Taste, um den Zieltyp auszuwählen, und drücken Sie anschließend auf OK.
4. Drücken Sie die Auf- (▲) oder Ab- (▼) Taste, um den Zielwert einzustellen.
Hinweis: Bitte beachten Sie beim Einstellen des Ziels, dass Sie sich genügend Zeit lassen sollten, damit Ihre Herzfrequenz den gewünschten Frequenzbereich erreichen kann.
5. Drücken Sie OK, um mit dem Training zu beginnen.

Wechseln des Programms während des Trainings

Aus einem aktiven Training heraus können verschiedene Trainingsprogramme gestartet werden.

1. Drücken Sie in einem aktiven Training die Taste PROGRAMS (Programme).
2. Drücken Sie die Auf- (▲) oder Ab- (▼) Taste, um das gewünschte Trainingsprogramm zu wählen, und drücken Sie auf OK.
3. Drücken Sie die Auf- (▲) oder Ab- (▼) Taste, um den Zieltyp auszuwählen, und drücken Sie anschließend auf OK.
4. Drücken Sie die Auf- (▲) oder Ab- (▼) Taste, um den Wert einzustellen.
5. Drücken Sie auf OK, um das aktive Training zu beenden und mit dem neuen Training zu beginnen.

Die vorangegangenen Trainingswerte werden im aktuellen Benutzerprofil gespeichert.

Pause oder Stopp

Die Konsole wechselt in den Pausemodus, wenn während des Trainings die Pedale nicht mehr betätigt werden und die Taste PAUSE/END gedrückt oder wenn für 5 Minuten keine Umdrehungen mehr erkannt werden (keine Betätigung der Pedale). Die Konsole blendet im 4-Sekunden-Wechsel verschiedene Meldungen ein:

- WORKOUT PAUSED (Training angehalten)
- PEDAL TO CONTINUE (Pedale betätigen, um fortzufahren) bei Fahrrädern / STRIDE TO CONTINUE (Treten, um fortzufahren) bei Ellipsentrainern
- PUSH END TO STOP (Zum Beenden Ende drücken)

Während einer Trainingspause können Sie mit den Auf-/Abtasten manuell durch die Ergebnisse blättern.

1. Hören Sie auf, die Pedale zu treten, und drücken Sie PAUSE/END, um das Training zu unterbrechen.
2. Um mit dem Training fortzufahren, drücken Sie auf OK oder treten Sie die Pedale.

Um das Training zu beenden, drücken Sie PAUSE/END. Die Konsole wechselt in den Ergebnis-/Cooldown-Modus.

Ergebnisse/Cooldown

Nach einem Training wird unter GOAL (Ziel) der Wert 03:00 angezeigt, der heruntergezählt wird. Während dieser Cooldown-Phase zeigt die Konsole die Trainingsergebnisse an. Alle Trainingsprogramme mit Ausnahme von Quick Start enden mit einer dreiminütigen Cooldown-Phase.

Nach einem Training wird unter GOAL (Ziel) der Wert 03:00 angezeigt, der heruntergezählt wird. Während dieser Cooldown-Phase zeigt die Konsole die Trainingsergebnisse an. Alle Trainingsprogramme mit Ausnahme von Quick Start enden mit einer dreiminütigen Cooldown-Phase.

In der LCD-Anzeige werden die aktuellen Trainingswerte in drei Kategorien angezeigt:

- a.) TIME (total) (Gesamtzeit), DISTANCE (total) (Gesamtentfernung) und CALORIES (total) (Gesamtkalorienverbrauch)
- b.) SPEED (average) (Durchschnittsgeschwindigkeit), RPM (average) (Durchschnittsumdrehung) und HEART RATE (average) (Durchschnittsherzfrequenz)
- c.) TIME (average) (Durchschnittszeit), LEVEL (average) (Durchschnittsintensität) und CALORIES (average) (Durchschnittskalorienverbrauch).

Drücken Sie die Links- (◀) oder Rechts- (▶) Tasten, um manuell durch die Trainingsstatistiken zu blättern.

Während des Cooldowns entspricht der Widerstand einem Drittel des durchschnittlichen Trainingswiderstands. Der Widerstand für die Cooldown-Phase kann über die Widerstandstasten individuell eingestellt werden. Der Wert wird jedoch nicht auf der Konsole angezeigt.

Mit der Taste PAUSE/END können Sie die Ergebnisanzeige/Cooldown-Phase beenden und in den Einschaltmodus zurückkehren. Wird keine Umdrehung oder kein Herzfrequenzsignal empfangen, wechselt die Konsole automatisch in den Ruhemodus.

GOAL TRACK Statistiken (und Bestleistungen)

Die Statistiken der einzelnen Trainingsdurchgänge werden in einem Benutzerprofil gespeichert.

Die Konsole zeigt die Goal Track™-Trainingsstatistik (Ergebnisse) im unteren Anzeigebereich in drei Kategorien an:

- a.) TIME (total) (Gesamtzeit), DISTANCE (total) (Gesamtentfernung) und CALORIES (total) (Gesamtkalorienverbrauch)
- b.) SPEED (average) (Durchschnittsgeschwindigkeit), RPM (average) (Durchschnittsumdrehung) und HEART RATE (average) (Durchschnittsherzfrequenz)
- c.) TIME (average) (Durchschnittszeit), DISTANCE (average) (Durchschnittsentfernung) / LEVEL (average) (Durchschnittsstufe) * und CALORIES (average) (Durchschnittskalorienverbrauch)

* Wenn nur die Goal Track-Statistik eines einzelnen Trainings angezeigt wird, wird LEVEL (average) verwendet. Wenn die kombinierte Goal Track-Statistik mehrerer Trainingsdurchläufe angezeigt wird, wird DISTANCE (average) verwendet.

So zeigen Sie die GOAL TRACK-Statistik für ein Benutzerprofil an:

1. Drücken Sie im Einschaltmodus die Auf- (▲) oder Ab- (▼) Taste, um ein Benutzerprofil auszuwählen.
2. Drücken Sie die GOAL TRACK-Taste. Die Konsole blendet unter LAST WORKOUT (Letztes Training) die Ergebnisse des letzten Trainings ein. Die entsprechende Zielleuchte leuchtet auf.

Hinweis: Ergebnisstatistiken können auch während des Trainings angezeigt werden. Sobald Sie GOAL TRACK (Ergebnisse) drücken, werden die Werte des letzten Trainings angezeigt. Die Trainingswerte des aktuellen Trainings werden nur in der Anzeige GOAL (Ziel) angezeigt. Drücken Sie GOAL TRACK (Ergebnisse) erneut, um in den Einschaltmodus zurückzukehren.

3. Drücken Sie die Auf- (▲) Taste, um zur nächsten Ergebnisstatistik LAST 7 DAYS (Die letzten 7 Tage) zu wechseln. Die Konsole zeigt den Kalorienverbrauch der letzten 7 Tage (50 Kalorien pro Segment) sowie die Gesamttrainingswerte an. Drücken Sie die Links- (◀) oder Rechts- (▶) Taste, um durch die Trainingsstatistiken zu blättern.
4. Drücken Sie die Auf- (▲) Taste, um zu BMI (Body Mass Index) zu wechseln. Die Konsole zeigt den BMI basierend auf den Benutzereinstellungen an. Überprüfen Sie, ob im Benutzerprofil die richtige Körpergröße und das korrekte Gewicht eingegeben wurden.

Der BMI zeigt das Verhältnis zwischen Gewicht und Größe und gibt Aufschluss über den Körperfettanteil sowie über eventuelle Gesundheitsrisiken. Die nachstehende Tabelle gibt die allgemeine Einteilung der BMI-Werte an:

Untergewicht	Unter 18,5
Normal	18.5 – 24.9
Übergewicht	25.0 – 29.9
Adipositas	30,0 und mehr

Hinweis: Bei Sportlern und muskulösen Menschen kann die Körperfettmasse überschätzt werden. Bei älteren Menschen und Rückgang der Muskelmasse kann er unterschätzt werden.

 **Wenden Sie sich für weitere Informationen zum BMI-Wert und zur Ermittlung des für Sie korrekten Gewichts an Ihren Arzt. Die vom Computer berechneten oder gemessenen Werte dienen nur als Bezugsgrößen.**

5. Drücken Sie die Auf-(▲)Taste, um zu SAVE TO USB - OK? (Auf USB speichern - OK?) zu wechseln. Drücken Sie auf OK. Die Meldung ARE YOU SURE? - NO (Sind Sie sicher - Nein) wird angezeigt. Drücken Sie die Auf-(▲)Taste, um zu YES (Ja) zu wechseln, und drücken Sie anschließend „OK“. Auf der Konsole wird jetzt „INSERT USB“ (USB INSTALLIEREN) angezeigt. Ein USB-Speichergerät über den USB-Anschluss installieren. Die Konsole speichert die Statistiken auf dem USB-Speichergerät.

Auf der Konsole wird „SAVING“ (Speichern) und anschließend „REMOVE USB“ (USB entfernen) angezeigt, wenn das USB-Speichergerät aus dem Anschluss entfernt werden kann.

Hinweis: Die PAUSE/END-Taste betätigen, um eine Beendigung der Aufforderung „SAVING“ (Speichern) zu erzwingen.

6. Drücken Sie die Auf-(▲) Taste, um zu CLEAR WORKOUT DATA - OK? (Trainingsdaten löschen - OK?) zu wechseln. Drücken Sie auf OK. Die Meldung ARE YOU SURE? - NO (Sind Sie sicher - Nein) wird angezeigt. Drücken Sie die Auf-(▲) Taste, um zu ARE YOU SURE? - YES (Sind Sie sicher - Ja) zu wechseln und drücken Sie auf OK. Die benutzer-spezifischen Trainingsdaten werden zurückgesetzt.
7. Drücken Sie GOAL TRACK (Ergebnisse), um in den Einschaltmodus zurückzukehren.

Im Konsolen-Setup-Modus können Sie Datum und Uhrzeit festlegen, zwischen englischen oder metrischen Maßeinheiten wählen, den Gerätetyp ändern, die Sound-Einstellungen ändern (Ein/Aus) oder die Wartungsstatistik aufrufen (Fehlerprotokoll und Betriebszeit – nur für Wartungstechniker).

1. Halten Sie die Taste PAUSE/END und die Rechts-Taste im Einschaltmodus für 3 Sekunden gedrückt, um in den Konsolen-Setup-Modus zu wechseln.
Hinweis: Drücken Sie PAUSE/END, um den Konsolen-Setup-Modus zu beenden und in den Einschaltmodus zurückzukehren.
2. Auf der Konsole wird die Datumseingabe mit der aktuellen Einstellung angezeigt. Drücken Sie die Auf- und Abtasten, um den aktuellen Wert (blinkend) zu verändern. Drücken Sie die Links- und Rechtstasten, um den Cursor auf einen anderen Wert zu bringen (Monat/Tag/Jahr).
3. Drücken Sie OK, um den Wert zu übernehmen.
4. Auf der Konsole wird die Uhrzeiteingabe mit der aktuellen Einstellung angezeigt. Drücken Sie die Auf- und Abtasten, um den aktuellen Wert (blinkend) zu verändern. Drücken Sie die Links- und Rechtstasten, um den Cursor auf einen anderen Wert zu bringen (Stunde/Minute/AM oder PM).
5. Drücken Sie OK, um den Wert zu übernehmen.
6. Auf der Konsole wird die Einheit mit der aktuellen Einstellung angezeigt. Drücken Sie OK, um die Maßeinheit zu wählen. Drücken Sie die Auf- und Abtasten, um „MILES“ (englisch) oder „KM“ (metrisch) zu wählen.
Hinweis: Bei einer Änderung der Maßeinheiten werden die Werte in Trainingsstatistiken automatisch umgewandelt.
7. Drücken Sie OK, um den Wert zu übernehmen.
8. Auf der Konsole wird die Eingabe für den Gerätetyp mit der aktuellen Einstellung angezeigt. Drücken Sie die Auf- und Abtasten, um zwischen BIKE (Fahrrad) und ELIP (Ellipsentrainer) zu wechseln.
9. Drücken Sie OK, um den Wert zu übernehmen.
10. Auf der Konsole wird die Eingabe für Sound-Einstellungen mit der aktuellen Einstellung angezeigt. Drücken Sie die Auf- und Abtasten, um zwischen ON (Ein) und OFF (Aus) zu wechseln.
11. Drücken Sie OK, um den Wert zu übernehmen.
12. Die Konsole zeigt die TOTAL RUN HOURS (Gesamtbetriebsstunden) für das Gerät an.
13. Drücken Sie auf OK, um zur nächsten Eingabe zu wechseln.
14. Auf der Konsole wird nun die Softwareversion angezeigt.
15. Drücken Sie auf OK, um zur nächsten Eingabe zu wechseln.
16. Die Konsole kehrt in den Einschaltmodus zurück.

Lesen Sie vor jeder Reparatur zuerst sorgfältig alle Wartungsanweisungen. In einigen Fällen benötigen Sie Hilfe beim Durchführen der erforderlichen Arbeiten.

! Das Gerät muss regelmäßig auf Beschädigungen untersucht und gegebenenfalls repariert werden. Der Eigentümer ist für die regelmäßige Wartung verantwortlich. Verschlossene oder beschädigte Komponenten müssen umgehend repariert oder ausgetauscht werden. Verwenden Sie für Austausch und Reparatur des Geräts ausschließlich Teile des Herstellers.

Wenn sich ein Warnaufkleber löst, unleserlich wird oder entfernt wurde, wenden Sie sich an Ihren Händler vor Ort, um Ersatz zu erhalten.

! GEFÄHR Um das Risiko von Stromschlägen oder die unkontrollierte Nutzung des Geräts zu vermeiden, müssen Sie das Stromkabel stets aus der Wandsteckdose und dem Gerät ziehen und anschließend 5 Minuten warten, bevor Sie das Gerät reinigen, warten oder reparieren. Bewahren Sie das Netzkabel an einem sicheren Ort auf.

Täglich: Überprüfen Sie das Trainingsgerät vor jeder Benutzung auf lose, zerbrochene, beschädigte oder abgenutzte Teile. Verwenden Sie es nicht, falls Sie entsprechende Teile finden. Tauschen Sie alle Teile bei ersten Abnutzungsanzeichen oder Schäden aus oder reparieren Sie sie. Wischen Sie nach jeder Verwendung Schweiß mit einem feuchten Tuch von Ihrem Gerät und der Konsole ab.

Hinweis: Schützen Sie die Konsole vor zu viel Feuchtigkeit.

Wöchentlich: Stellen Sie sicher, dass sich die Walzen gut drehen. Wischen Sie das Gerät ab, um Staub, Schmutz oder Ablagerungen zu entfernen. Reinigen Sie die Schienen und die Oberfläche der Rollen mit einem feuchten Tuch.

Bringen Sie etwas Silikonschmiermittel auf ein trockenes Tuch auf und reiben Sie die Schienen damit ein, um Schleifgeräusche der Rollen zu vermeiden.

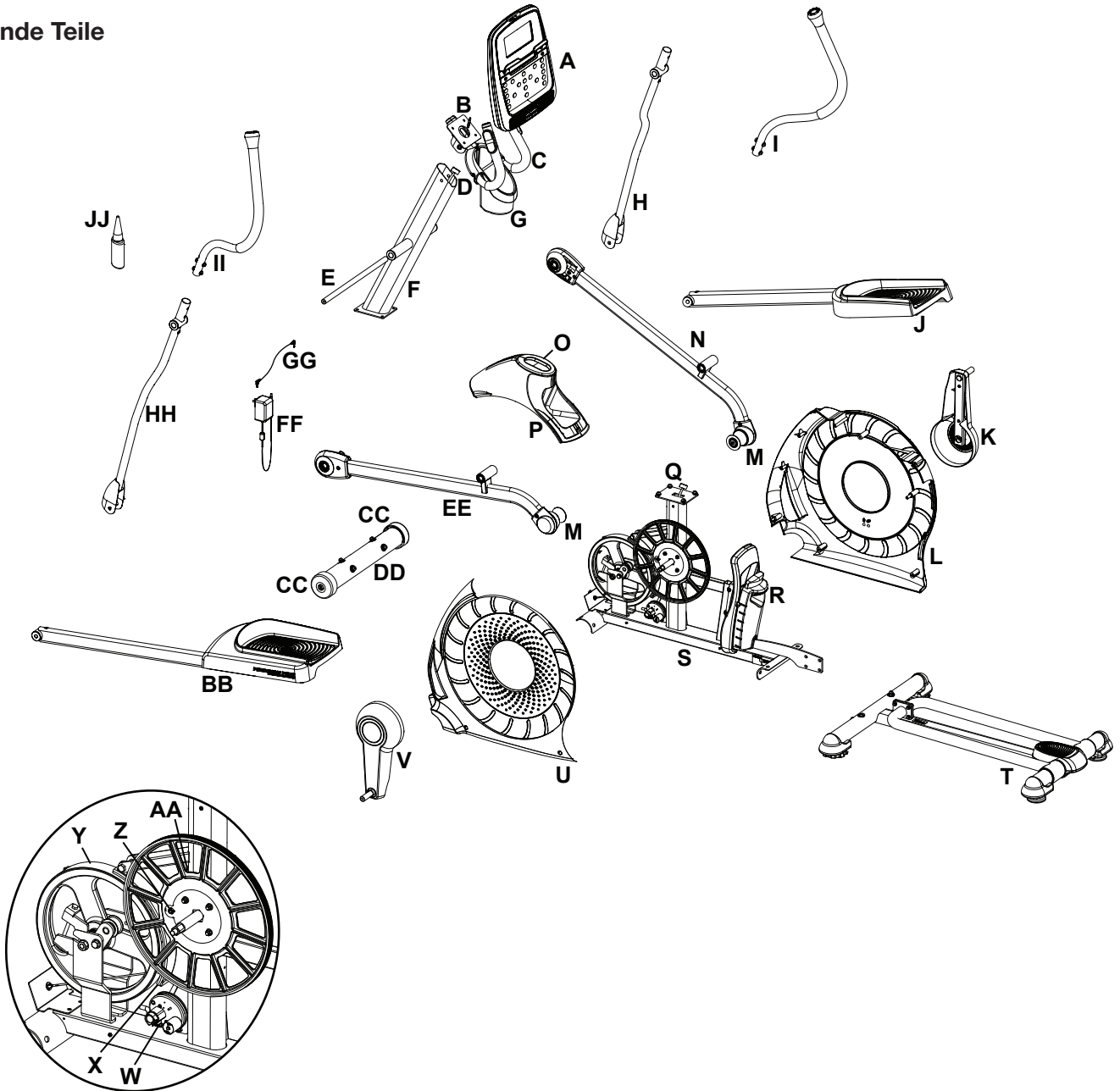
! Silikonschmiermittel sind nicht für den Verzehr geeignet. Bewahren Sie es außerhalb der Reichweite von Kindern auf. An einem sicheren Ort aufbewahren.

Hinweis: Verwenden Sie keine Produkte auf Erdölbasis.

Monatlich oder alle 20 Betriebsstunden: Überprüfen Sie alle Schrauben und Muttern auf festen Sitz. Ziehen Sie sie gegebenenfalls nach.

HINWEIS: Verwenden Sie keine erdölbasierten Reinigungsmittel oder Reinigungsmittel für Autos. Es darf keine Feuchtigkeit in die Konsole eindringen.

Zu wartende Teile



A	Konsole	M	Rolle	Y	Schwungrad
B	Oberes Herzfrequenzkabel	N	Rechter Fuß	Z	Magnet Geschwindigkeitssensor
C	Fester Handgriff	O	Abdeckkappe	AA	Geschwindigkeitssensor
D	Oberes Konsolenkabel	P	Obere Blende	BB	Linke Pedalkurbel
E	Drehlager Bewegungsarm	Q	Unteres Konsolenkabel	CC	Transportrad
F	Konsolenstange	R	Steigungskomponente	DD	Vorderer Stabilisator
G	Flaschenhalter	S	Rahmen	EE	Linker Fuß
H	Rechte untere Griffstange	T	Schiene	FF	Netzteil
I	Rechte obere Griffstange	U	Blende Links	GG	MP3-Kabel
J	Rechte Pedalkurbel	V	Linke Kurbel	HH	Linke untere Griffstange
K	Rechte Kurbel	W	Servomotor	II	Linke obere Griffstange
L	Blende Rechts	X	Bremse	JJ	Silikon schmiermittel, Flasche

Bedingung/Problem	Zu überprüfen	Lösung
Keine/teilweise Anzeige/ Gerät schaltet nicht ein	Wandsteckdose überprüfen	Stellen Sie sicher, dass das Gerät in eine funktionierende Wandsteckdose eingesteckt wurde.
	Anschluss vorne am Gerät überprüfen	Der Stecker muss fest sitzen und unbeschädigt sein. Tauschen Sie den Adapter oder den Stecker am Gerät aus, falls diese beschädigt sind.
	Datenkabel überprüfen	Im Kabel dürfen keine Drähte beschädigt sein. Wenn Drähte sichtbar gebrochen oder abgeknickt sind, tauschen Sie das Kabel aus.
	Datenkabel überprüfen (Anschluss/Ausrichtung)	Stellen Sie sicher, dass das Kabel fest und in der richtigen Richtung in die Konsole eingesteckt ist. Die kleine Zunge am Stecker muss einrasten.
	Konsolen-Display auf Beschädigungen überprüfen	Überprüfen Sie das Konsolen-Display auf sichtbare Beschädigungen, z. B. Brüche. Tauschen Sie die Konsole bei Beschädigung aus.
	Konsolen-Display	Wenn die Anzeige auf der Konsole nicht vollständig ist und alle Anschlüsse fehlerfrei sind, muss die Konsole ausgetauscht werden.
		Wenn das Problem durch die oben aufgeführten Schritte nicht behoben werden konnte, wenden Sie sich an Ihren Händler.
Gerät funktioniert, aber es wird kein Handpuls angezeigt	Kabelverbindung des Pulsmessers an der Konsole	Stellen Sie sicher, dass das Kabel fest in die Konsole eingesteckt ist.
	Anschlüsse an der HF-Kabeldose	Die Kabel der Griffe und die Kabel zur Konsole müssen fest eingesteckt sein und dürfen nicht beschädigt sein.
	Sensorgriff	Die Hände müssen mittig auf den Herzfrequenzsensoren aufliegen. Die Hände müssen ruhig und mit gleichmäßigem Druck auf beiden Seiten aufliegen.
	Trockene oder schwierige Hände	Die Sensoren funktionieren bei trockenen oder schwierigen Händen möglicherweise nicht korrekt. Hier kann ein Kontaktgel (Herzfrequenzgel) die Leitfähigkeit verbessern. Dies kann über das Internet, in medizinischen Fachgeschäften oder in einigen Fitnessfachgeschäften erworben werden.
	Fester Handgriff	Wenn die Tests keine anderen Ursachen ergeben, muss der feste Handgriff ausgetauscht werden.
Anzeige von Fehlercode „E2“	Datenkabel überprüfen	Im Kabel dürfen keine Drähte beschädigt sein. Wenn Drähte gebrochen oder abgeknickt sind, tauschen Sie das Kabel aus.
	Datenkabel überprüfen (Anschluss/Ausrichtung)	Stellen Sie sicher, dass das Kabel fest und in der richtigen Richtung in die Konsole eingesteckt ist. Die kleine Zunge am Stecker muss einrasten.
	Konsolenelektronik	Wenn bei Tests keine Probleme ermittelt werden können, wenden Sie sich an Ihren Händler.

Bedingung/Problem	Zu überprüfen	Lösung
Keine Geschwindigkeits-/RPM-Anzeige, Konsole zeigt Fehlercode „Please Stride“ an	Datenkabel überprüfen	Im Kabel dürfen keine Drähte beschädigt sein. Wenn Drähte gebrochen oder abgeknickt sind, tauschen Sie das Kabel aus.
	Datenkabel überprüfen (Anschluss/Ausrichtung)	Stellen Sie sicher, dass das Kabel fest und in der richtigen Richtung in die Konsole eingesteckt ist. Die kleine Zunge am Stecker muss einrasten.
	Magnetposition überprüfen (Blende muss entfernt werden)	Magnet muss sich an der richtigen Position am Schwungrad befinden.
	Geschwindigkeitssensor überprüfen (Blende muss entfernt werden)	Geschwindigkeitssensor muss am Magnet ausgerichtet sein und mit Datenkabel verbunden sein. Richten Sie den Sensor gegebenenfalls neu aus. Sollten Sensor oder Verbindungsteil beschädigt sein, ersetzen Sie das Teil.
Konsole schaltet sich bei Betrieb aus (wechselt in den Ruhemodus)	Wandsteckdose überprüfen	Stellen Sie sicher, dass das Gerät in eine funktionierende Wandsteckdose eingesteckt wurde.
	Anschluss vorne am Gerät überprüfen	Der Stecker muss fest sitzen und unbeschädigt sein. Tauschen Sie den Adapter oder den Stecker am Gerät aus, falls diese beschädigt sind.
	Datenkabel überprüfen	Im Kabel dürfen keine Drähte beschädigt sein. Wenn Drähte gebrochen oder abgeknickt sind, tauschen Sie das Kabel aus.
	Datenkabel überprüfen (Anschluss/Ausrichtung)	Stellen Sie sicher, dass das Kabel fest und in der richtigen Richtung in die Konsole eingesteckt ist. Die kleine Zunge am Stecker muss einrasten.
	Gerät zurücksetzen	Ziehen Sie das Gerät für 3 Minuten aus der Steckdose. Stecken Sie es wieder in die Steckdose.
	Magnetposition überprüfen (Blende muss entfernt werden)	Magnet muss sich an der richtigen Position am Schwungrad befinden.
	Geschwindigkeitssensor überprüfen (Blende muss entfernt werden)	Geschwindigkeitssensor muss am Magnet ausgerichtet sein und mit Datenkabel verbunden sein. Richten Sie den Sensor gegebenenfalls neu aus. Sollten Sensor oder Verbindungsteil beschädigt sein, ersetzen Sie das Teil.
Ventilator schaltet nicht ein/aus.	Datenkabel überprüfen	Im Kabel dürfen keine Drähte beschädigt sein. Wenn Drähte gebrochen oder abgeknickt sind, tauschen Sie das Kabel aus.
	Datenkabel überprüfen (Anschluss/Ausrichtung)	Stellen Sie sicher, dass das Kabel fest und in der richtigen Richtung in die Konsole eingesteckt ist. Die kleine Zunge am Stecker muss einrasten.
	Gerät zurücksetzen	Ziehen Sie das Gerät für 3 Minuten aus der Steckdose. Stecken Sie es wieder in die Steckdose.
Ventilator schaltet nicht ein, aber die Konsole funktioniert	Sicherstellen, dass Ventilator nicht blockiert wird	Ziehen Sie das Gerät für 5 Minuten aus der Steckdose. Um das Entfernen zu erleichtern, nehmen Sie gegebenenfalls die Konsole ab. Tauschen Sie die Konsole ab, falls der Fremdkörper nicht entfernt werden kann.

Gerät wackelt/steht nicht eben	Einstellung der Nivellierer überprüfen	Stellen Sie die Nivellierer so ein, dass das Gerät eben steht.
	Stellfläche überprüfen	Sehr unebene Flächen können möglicherweise nicht ausgeglichen werden. Stellen Sie das Gerät auf einer ebenen Fläche auf.
Pedale sind lose/schwer zu treten	Schrauben	Ziehen Sie alle Schrauben an den Pedalkurbeln und den Griffstangen fest an.
Klicken/Klackern des Antriebs bei jeder Kurbelumdrehung	Kurbel/Scheibe überprüfen	Nehmen Sie die linke und rechte Fußstütze ab und drehen Sie die Kurbel. Tritt das Geräusch weiterhin auf, muss die Kurbel/Scheibe ausgetauscht werden. Andernfalls überprüfen Sie die Fußstützen und oberen/unteren Griffstangen.
	Fußstützen, Beinkomponenten und Griff überprüfen	Bewegen Sie Fuß-, Bein- und Griffkomponenten, um das Geräusch zu isolieren. Tauschen Sie die entsprechende Komponente aus.
	Auf lose Schrauben überprüfen.	Alle Schrauben an den Stabilisatoren und dem Sockel der Konsolenstange festziehen.
Quietschendes Geräusch, das einige Minuten nach Beginn eines Trainings auftritt und im Verlauf des Trainings kontinuierlich lauter wird.	Schraube, die durch die Konsolenstange läuft und die Bewegungsarme mit der Achse verbindet	Lösen Sie die Schraube des Drehlagers etwas, bis das Geräusch verschwindet. Siehe Videodemonstration. Um das Problem vorübergehend zu beheben, kann Lithiumfett aufgetragen werden. Wenden Sie sich an Ihren Fachhändler vor Ort.
	Rollen quietschen	Bringen Sie etwas Silikonschmiermittel auf ein trockenes Tuch auf und reiben Sie die Schienen damit ein, um Schleifgeräusche der Rollen zu vermeiden.
Klopfendes Geräusch beim Betrieb	Schrauben an der Verbindung zwischen unterer Griffstange und Pedale überprüfen.	Sicherstellen, dass die Ausrichtungszunge an der Drehlagerhülle korrekt in die Führung an der Öffnung eingeführt wurde. Sicherstellen, dass die Drehlagerhülle durch die gegenüberliegende Öffnung in der Abdeckung reicht.
Steigungskomponente bleibt hängen/ist schwer einzustellen	Position der Steigungskomponente überprüfen	Heben Sie mit Hilfe der Nivellierer das Vorderteil der Komponente so an, dass zwischen oberem Teil der Steigungskomponente und der Verkleidung der Haupteinheit 0,6 cm - 1,25 cm Platz ist.





Nautilus®

Bowflex®

Schwinn® Fitness

Universal®

