

TAURUS®

Instrukcja montażu i obsługi



max. 180 kg



~ 60 Min.



95 kg
dł. 232 | szer. 95 | wys. 172

FSTFX105.02.02

Nr art. TF-X105-2

Orbitrek X10.5 Pro

Spis treści

1	INFORMACJE OGÓLNE	8
1.1	Dane techniczne	8
1.2	Bezpieczeństwo użytkownika	9
1.3	Bezpieczeństwo elektryczne	10
1.4	Miejsce rozstawienia	11
2	MONTAŻ	12
2.1	Wskazówki ogólne	12
2.2	Zakres dostawy	13
2.3	Montaż	14
3	INSTRUKCJA OBSŁUGI	22
3.1	Wyświetlacz konsoli	22
3.2	Funkcje przycisków	23
3.3	Włączanie urządzenia	24
3.4	Tryb czuwania	24
3.5	MANUAL (Programy sterowane ręcznie)	25
3.5.1	Program szybkiego startu	25
3.5.2	Programy docelowe	25
3.6	PROGRAM (Programy profilowe)	26
3.7	USER (Program zdefiniowany przez użytkownika)	28
3.8	H.R.C. (Programy sterowane pulsem)	29
3.9	WATT (Program sterowany mocą)	30
3.10	RECOVERY (Test ortostatyczny)	30
3.11	BODY FAT (Pomiar tkanki tłuszczowej)	31
3.12	Połączenie bezprzewodowe i aplikacje fitness	32
4	PRZECHOWYWANIE I TRANSPORT	33
4.1	Wskazówki ogólne	33
4.2	Kółka transportowe	33
5	USUWANIE BŁĘDU, PIELEGNACJA I KONSERWACJA	34
5.1	Wskazówki ogólne	34
5.2	Usterki i diagnostyka błędów	34
5.3	Kody i lokalizacja błędów	35
5.4	Harmonogram konserwacji i przeglądów	36
6	UTYLIZACJA	36

7	ZALECENIE DOTYCZĄCE AKCESORIÓW	38
8	ZAMAWIANIE CZĘŚCI ZAMIENNYCH	39
8.1	Numer seryjny i oznaczenie modelu	39
8.2	Lista części	40
8.3	Rysunek w rozbiciu na części	44
9	GWARANCJA	45
10	KONTAKT	47

Szanowny Kliencie!

dziękujemy za wybór wysokiej jakości sprzętu treningowego marki TAURUS®. Taurus oferuje urządzenia fitness do uprawiania sportu w warunkach domowych oraz do wyposażenia klubów fitness, siłowni i klientów biznesowych. Sprzęt fitness marki Taurus skupia się na tym, co w sporcie najważniejsze: na maksymalnej wydajności! Dlatego urządzenia są opracowywane w ścisłej współpracy ze sportowcami i specjalistami w dziedzinie sportu. To właśnie sportowcy wiedzą najlepiej, co czyni sprzęt fitness idealnym.

Więcej informacji można znaleźć na stronie www.fitshop.pl.

Użytkowanie zgodne z przeznaczeniem

Urządzenie może być używane wyłącznie w celu zgodnym z jego przeznaczeniem.

Urządzenie jest przeznaczone do użytku domowego, półprofesjonalnego i profesjonalnego. Zastosowanie półprofesjonalne obejmuje na przykład instytucje, takie jak szpitale, szkoły, hotele i kluby. Zastosowanie profesjonalne odnosi się do użytkowania komercyjnego, np. w studio fitness.

STOPKA REDAKCYJNA

Fitshop GmbH
Nr 1 w Europie w zakresie fitnessu domowego

International Headquarters
Flensburger Straße 55
24837 Schleswig
Niemcy

Prezes:
Christian Grau
Sebastian Campmann
Dr Bernhard Schenkel
Rejestr handlowy HRB 1000 SL
Sąd Rejonowy Flensburg
Numer identyfikacyjny VAT DE813211547

OGRANICZENIE ODPOWIEDZIALNOŚCI

© TAURUS jest to zarejestrowana marka firmy Fitshop GmbH. Wszelkie prawa zastrzeżone. Wszelkie wykorzystanie marki bez pisemnej zgody firmy Fitshop jest zabronione.

Produkt i instrukcja mogą zostać zmienione. Dane techniczne mogą zostać zmienione bez wcześniejszego powiadomienia.

FITSHOP

Europe's No.1 for Home Fitness

DOTYCZY NINIEJSZEJ INSTRUKCJI

Przed montażem i pierwszym użyciem urządzenia należy dokładnie zapoznać się z całą instrukcją. Instrukcja pomoże w szybkim montażu i objaśni zasady bezpiecznego korzystania z urządzenia. Wszystkie osoby trenujące na urządzeniu (zwłaszcza dzieci i osoby z niepełnosprawnością fizyczną, sensoryczną, psychiczną i motoryczną) muszą zostać najpierw poinformowane o niniejszej instrukcji i jej zawartości. W razie wątpliwości odpowiednie osoby muszą nadzorować używanie urządzenia.

W związku z ciągłymi zmianami i optymalizacją oprogramowania może zaistnieć konieczność dostosowania instrukcji. Jeśli podczas instalacji lub użytkowania zauważą Państwo jakiegokolwiek niezgodności, prosimy o zapoznanie się z instrukcjami zawartymi w sklepie internetowym. Znajdują się tam zawsze najbardziej aktualne instrukcje.



Urządzenie zostało skonstruowane zgodnie z najnowszym stanem wiedzy w zakresie bezpieczeństwa i techniki. Potencjalne źródła zagrożeń, które mogłyby spowodować uraz, zostały wyeliminowane, na ile było to możliwe. Montaż należy przeprowadzić prawidłowo, zgodnie z instrukcją montażu. Wszystkie elementy urządzenia muszą być prawidłowo zamocowane. W razie potrzeby instrukcję należy przeczytać jeszcze raz w celu usunięcia ewentualnych usterek.

Urządzenia treningowe muszą być klasyfikowane według dokładności i zastosowania. Klasy dokładności mają zastosowanie wyłącznie do urządzeń wyświetlających dane treningowe.

Klasy dokładności

Klasa A: wysoka dokładność.

Klasa B: średnia dokładność.

Klasa C: niska dokładność.

Klasy użytkowania wyjaśniają przeznaczenie urządzenia.

Klasy użytkowania

Klasa S (Studio): zastosowanie profesjonalne i/lub komercyjne.

Te urządzenia treningowe są przeznaczone do użytku w salach treningowych obiektów, takich jak kluby sportowe, obiekty szkolne, hotele, kluby i studia, w których dostęp i nadzór są specjalnie regulowane przez właściciela (osobę odpowiedzialną prawnie).

Klasa H (użytek domowy): Do użytku domowego.

Te stacjonarne urządzenia treningowe są przeznaczone do użytku w domach prywatnych, gdzie dostęp do urządzenia treningowego jest regulowany przez właściciela (osobę odpowiedzialną prawnie).

Należy ściśle przestrzegać podanych zasad bezpieczeństwa i konserwacji. Każde użycie niezgodne z powyższymi zasadami może skutkować zagrożeniem dla zdrowia, wypadkami lub uszkodzeniami urządzenia, za które ani producent ani sprzedawca nie ponoszą odpowiedzialności.

Następujące wskazówki dotyczące bezpieczeństwa można znaleźć w niniejszej instrukcji obsługi:

► **UWAGA**

Ta wskazówka oznacza możliwe wystąpienie szkodliwych sytuacji, które w razie jej nieprzestrzegania mogą spowodować szkody materialne.

⚠ **OSTROŻNIE**

Wskazówka ta oznacza możliwe wystąpienie szkodliwych sytuacji, które w przypadku jej nieprzestrzegania mogą prowadzić do lekkich lub nieznaczących obrażeń!

⚠ **OSTRZEŻENIE**

Wskazówka ta oznacza możliwe wystąpienie szkodliwych sytuacji, które w przypadku jej naruszania mogą prowadzić do ciężkich obrażeń lub śmierci!

⚠ **NIEBEZPIECZEŃSTWO**

Wskazówka ta oznacza możliwe wystąpienie szkodliwych sytuacji, które w przypadku jej naruszenia prowadzą do ciężkich obrażeń lub śmierci!

ⓘ **WSKAZÓWKA**

Tego rodzaju wskazówka zawiera pozostałe, przydatne informacje.

Niniejszą instrukcję należy starannie przechowywać jako źródło informacji na temat prac konserwacyjnych i zamawiania części zamiennych!

1.1 Dane techniczne

LCD - Wyświetlacz:

- + Czas szkolenia w min.
- + Prędkość w km/h
- + Dystans treningowy w km
- + Kalorie w kcal
- + Poziom oporu
- + Tętno (w przypadku korzystania z czujników ręcznych lub pasa na klatkę piersiową)
- + Kadencja (obroty na minutę)
- + Watt

Układ hamulcowy: elektromagnetyczny hamulec indukcyjny
 Poziomy oporu: 32

Watts

Regulowany zakres w programie mocy: 10-350 W
 Min. i maks. Watt przy 60 obr/min: 50-400 W
 Min. i maks. Watt przy 100 RPM: 148-765W

Pamięć użytkownika: 4
 Programy szkoleniowe ogółem: 23
 Programy szybkiego startu: 1
 Programy docelowe: 4
 Programy sterowane tętnem: 4
 Zaprogramowane programy: 12
 Programy niestandardowe: 4 (jeden na użytkownika)
 Programy watawowe: 1

Długość stopnia: 58,4 cm
 Przełożenie: 1:8,75
 Masa koła zamachowego: 10 kg

Waga i wymiary:

Wymiary opakowania (dł. x szer. x wys.): 221 cm x 88 cm x 45 cm
 Wymiary zestawu (dł. x szer. x wys.): 232 cm x 95 cm x 172 cm
 Masa przedmiotu (brutto, łącznie z opakowaniem): 112 kg
 Waga przedmiotu (netto, bez opakowania): 95 kg

Maksymalna waga użytkownika: 180 kg

Klasy użytkowania: S

1.2 Bezpieczeństwo użytkownika

NIEBEZPIECZEŃSTWO

- + Przed rozpoczęciem używania urządzenia należy zapytać lekarza rodzinnego, czy trening jest odpowiedni ze zdrowotnego punktu widzenia. Dotyczy to przede wszystkim osób, które mają dziedziczną skłonność do nadciśnienia lub schorzeń serca, osób powyżej 45. roku życia, palaczy, osób o podwyższonym poziomie cholesterolu, osób otyłych i/lub osób, które w ciągu ostatniego roku nie uprawiały regularnie żadnego sportu. Jeśli znajdujesz się pod farmakologiczną opieką medyczną mającą wpływ na tętno, wówczas absolutnie konieczne jest zasięgnięcie konsultacji lekarskiej.
- + Należy pamiętać, że zbyt intensywny trening może poważnie zagrażać zdrowiu. Należy również mieć na uwadze, że systemy kontroli pulsu mogą być niedokładne. W razie wystąpienia oznak osłabienia, nudności, zawrotów głowy, bólów, duszności lub innych nieprawidłowych symptomów należy natychmiast przerwać trening i w razie potrzeby skontaktować się z lekarzem rodzinnym.
- + Właściciel musi przekazać wszystkim użytkownikom wszystkie ostrzeżenia i instrukcje.

OSTRZEŻENIE

- + Korzystanie z tego urządzenia przez dzieci poniżej 14 roku życia jest niedozwolone.
- + Dzieci nie powinny przebywać bez opieki w pobliżu urządzenia.
- + Osoby niepełnosprawne muszą posiadać zgodę lekarską i pozostawać pod ścisłym nadzorem zawsze, gdy korzystają z urządzenia treningowego.
- + Urządzenie nie posiada wolnobiegu. Dlatego nie można natychmiast zatrzymać ruchomych części. Prędkość należy zmniejszać w sposób kontrolowany.
- + Należy pamiętać, że indywidualna siła ludzka wymagana do wykonania ćwiczenia może różnić się od wyświetlanej siły mechanicznej.
- + Podczas wchodzenia i schodzenia z urządzenia należy upewnić się, że jedna z platform pod stopy znajduje się w najniższej pozycji.
- + Urządzenie nigdy nie może być używane przez kilka osób jednocześnie.
- + Ręce, stopy i inne części ciała, włosy, odzież, biżuterię i inne przedmioty należy trzymać z dala od ruchomych elementów urządzenia, ponieważ mogą zaczepić się w urządzeniu.
- + Podczas używania urządzenia nie należy nosić luźnej odzieży; należy mieć na sobie odpowiednią odzież sportową. Obuwie sportowe powinno mieć odpowiednie podeszwy najlepiej z gumy lub innych antypoślizgowych materiałów. Nieodpowiednie są buty z obcasami, skórzanymi podeszwami, korkiem lub kolcami. Nigdy nie należy trenować boso.

OSTROŻNIE

- + Jeśli urządzenie wymaga podłączenia do sieci za pomocą przewodu zasilającego, należy upewnić się, że nie stwarza on potencjalnego ryzyka potknięcia.
- + Podczas trenowania w strefie ruchów urządzenia nie mogą przebywać żadne inne osoby, aby uniknąć zagrożenia względem użytkownika i osób postronnych.
- + Do otworów urządzenia nie wolno wkładać żadnych przedmiotów.
- + Należy upewnić się, że wystające elementy regulacyjne mogą utrudniać użytkownikowi poruszanie się.

1.3 Bezpieczeństwo elektryczne

NIEBEZPIECZEŃSTWO

- + Aby zapobiec niebezpieczeństwu porażenia prądem elektrycznym, po zakończeniu treningu, przed zmontowaniem lub rozmontowaniem oraz przed konserwacją lub czyszczeniem urządzenia należy wyciągnąć jego wtyczkę z gniazdka. Podczas wyciągania wtyczki nie ciągnąć za przewód.

OSTRZEŻENIE

- + Dopóki wtyczka jest podłączona do gniazdka ściennego, nie wolno zostawiać urządzenia bez nadzoru. W czasie nieobecności przewód zasilający należy odłączyć w celu uniemożliwienia nieprawidłowego używania urządzenia przez osoby postronne lub dzieci.
- + W razie uszkodzenia lub usterki przewodu zasilającego lub wtyczki należy zwrócić się do autoryzowanego przedstawiciela. Do czasu naprawy nie użytkować urządzenia.

UWAGA

- + Urządzenie wymaga podłączenia do sieci 220-230 V z napięciem sieciowym 50 Hz.
- + Urządzenie można podłączać wyłącznie za pomocą dostarczonego z nim przewodu zasilającego bezpośrednio do uziemionego gniazdka. Przedłużacze muszą spełniać wymagania przepisów VDE. Przewód zasilający należy całkowicie rozwinąć.
- + Gniazdko musi być zabezpieczone bezpiecznikiem zwłocznym 16 A.
- + Nie wprowadzać żadnych zmian w przewodzie ani we wtyczce.
- + Przewód zasilający należy chronić przed wodą, wysoką temperaturą, olejem i ostrymi krawędziami. Nie umieszczać przewodu pod urządzeniem lub dywanem i nie stawiać na nim żadnych przedmiotów.
- + Jeśli zakupione urządzenie posiada konsolę TFT, należy regularnie przeprowadzać aktualizacje oprogramowania. Postępuj zgodnie z instrukcjami wyświetlanymi na ekranie, aby przeprowadzić aktualizację.
- + Systemy i oprogramowanie urządzeń z konsolami TFT są dostrojone do preinstalowanych aplikacji. Nie instaluj żadnych innych aplikacji na konsoli.

WSKAZÓWKA

- + Preinstalowane aplikacje w konsolach TFT są aplikacjami zewnętrznych producentów. Fitshop nie ponosi odpowiedzialności za dostępność, funkcjonalność i zawartość tych aplikacji.

1.4 Miejsce rozstawienia

OSTRZEŻENIE

- + Nie stawiać urządzenia w głównych przejściach ani drogach ewakuacyjnych.

OSTROŻNIE

- + Sugeruje się postawić urządzenie w miejscu, które zapewnia swobodny dostęp do niego.
- + Upewnić się, że sala treningowa jest dobrze wentylowana podczas ćwiczeń i że nie ma przeciągów.
- + Wybrać miejsce ustawienia urządzenia tak, aby zarówno przed urządzeniem, jak i obok niego zostawiona była odpowiednio duża wolna przestrzeń/strefa bezpieczeństwa.
- + Wolny obszar w kierunku, z którego uzyskuje się dostęp do urządzenia treningowego, musi być o co najmniej 0,6 m większy niż obszar ćwiczeń.
- + Powierzchnia ustawienia i montażowa urządzenia powinna być równa, wytrzymała i solidna.

UWAGA

- + Urządzenie może być używane wyłącznie w budynku, w odpowiednio ogrzewanych i suchych pomieszczeniach (temperatura otoczenia od 10°C do 35°C). Niedozwolone jest używanie pod gołym niebem oraz w pomieszczeniach o dużej wilgotności powietrza (powyżej 70%), takich jak baseny.
- + W celu ochrony cennych materiałów podłogowych (parkiet, laminat, korek, dywany) i wygładzenia drobnych nierówności, należy zastosować ochronną matę na podłogę.
- + W przypadku klasy użytkowania S urządzenie może być używane wyłącznie w obszarach, w których dostęp, nadzór i kontrola są specjalnie regulowane przez właściciela.

2.1 Wskazówki ogólne



NIEBEZPIECZEŃSTWO

- + Nie zostawiać narzędzi ani materiałów opakowaniowych, takich jak folie lub drobne części, ponieważ dzieci mogłyby się nimi udusić. Podczas montażu urządzenia dzieci nie mogą znajdować się w pobliżu.



OSTRZEŻENIE

- + Aby zmniejszyć ryzyko obrażeń, przestrzegać instrukcji dołączonych do urządzenia.



OSTROŻNIE

- + Podczas montażu należy zapewnić sobie wystarczającą przestrzeń na ruch w każdym kierunku.
- + Montaż urządzenia muszą przeprowadzić min. dwie osoby dorosłe. W razie wątpliwości należy skorzystać z pomocy trzecia osoby, która posiada wiedzę techniczną.



UWAGA

- + Aby zapobiec uszkodzeniu urządzenia i podłogi, wykonywać montaż na podkładce lub opakowaniu kartonowym.



WSKAZÓWKA

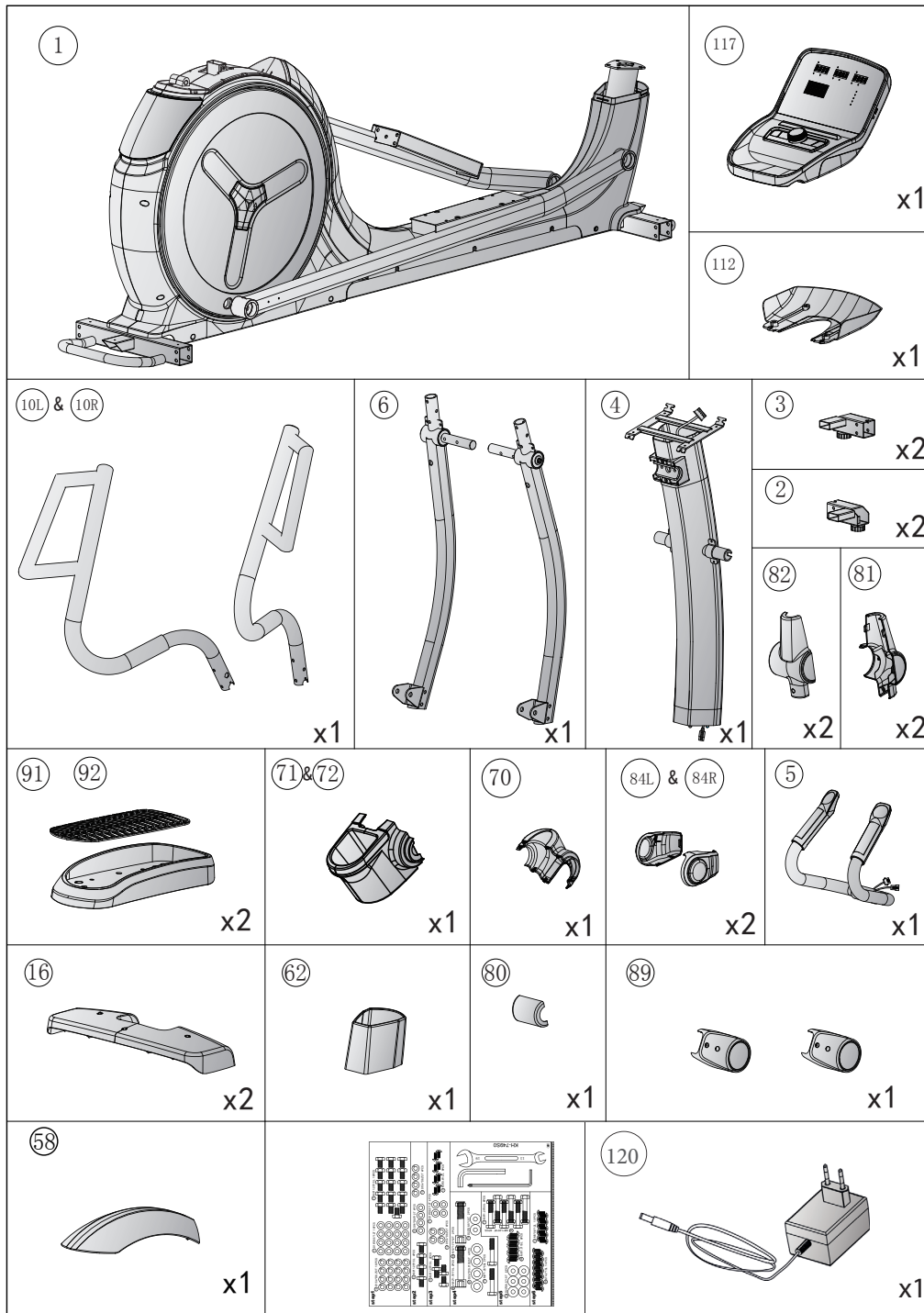
- + Aby przeprowadzenie montażu było tak łatwe, jak to tylko możliwe, niektóre śruby i nakrętki, które będą używane, mogą być już wstępnie zmontowane.
- + Montaż urządzenia najlepiej przeprowadzać w późniejszym, docelowym miejscu instalacji.

2.2 Zakres dostawy

Zakres dostawy składa się z poniżej przedstawionych elementów. Na początku należy sprawdzić, czy dostawa zawiera wszystkie elementy urządzenia i wszystkie narzędzia, oraz czy nie zostały one uszkodzone. W razie reklamacji należy skontaktować się bezpośrednio z autoryzowanym przedstawicielem.

⚠ OSTROŻNIE

Jeśli brakuje części z zakresu dostawy lub są one uszkodzone, nie należy przeprowadzać montażu.



2.3 Montaż

Przed montażem dokładnie przejrzeć poszczególne etapy montażu, a następnie przeprowadzić montaż w podanej kolejności.

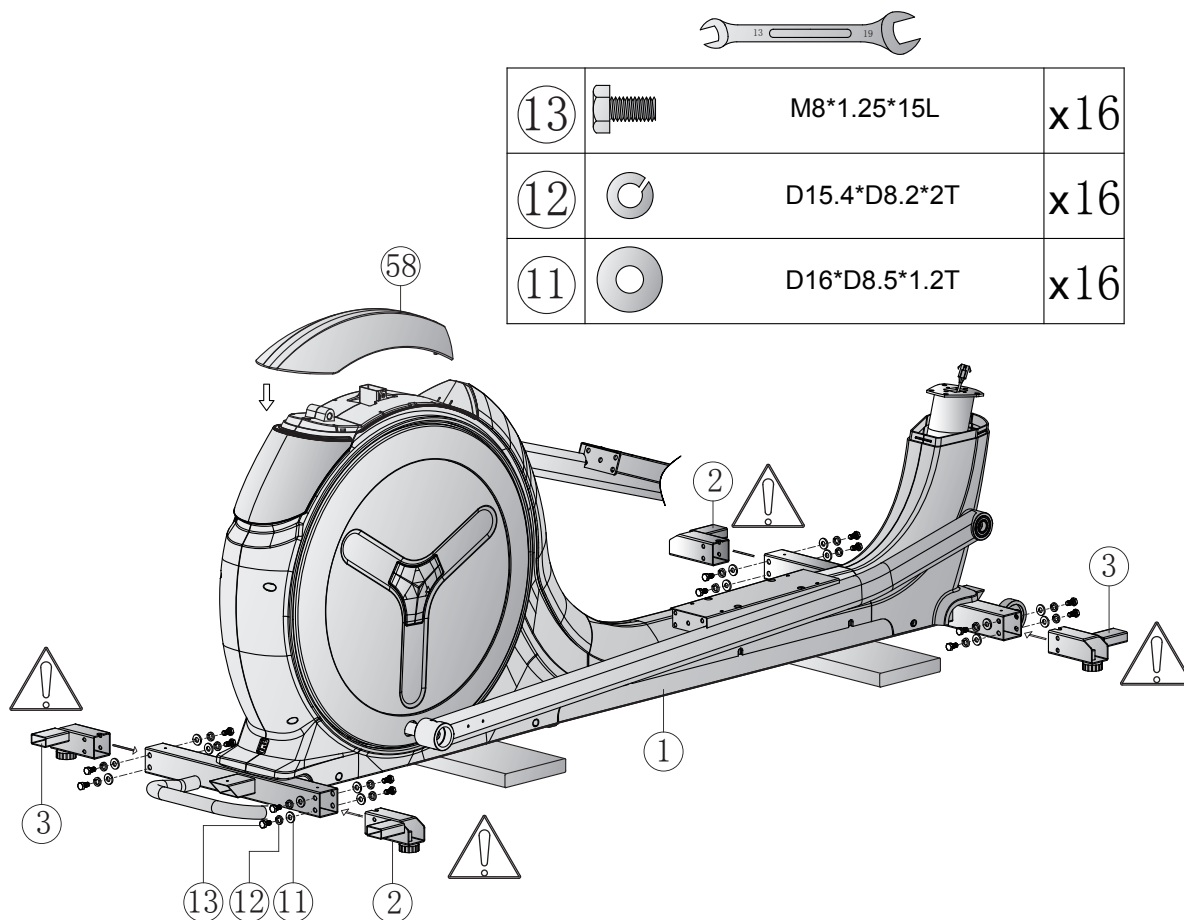
❗ WSKAZÓWKA

- + Najpierw przykręcić wszystkie dostarczone luzem elementy i sprawdzić ich dopasowanie. Następnie dokręcić śruby za pomocą narzędzia, gdy będzie to konieczne.
- + W przypadku trudności z rozpoznaniem grafiki zalecamy otwarcie instrukcji PDF zapisanej na stronie internetowej na urządzeniu końcowym (np. smartfonie, tablecie lub komputerze). Tam masz możliwość przybliżenia obrazu. Pamiętaj, że aby otworzyć plik, na Twoim urządzeniu końcowym musi być zainstalowany program Adobe Acrobat Reader.

Krok 1: Montaż przedniej i tylnej podstawy

❗ WSKAZÓWKA

W następnym kroku należy upewnić się, że podstawy są prawidłowo ustawione (patrz ilustracja). Załóż pokrywę (58) i zamontuj przednią i tylną podstawę (2 i 3) do ramy głównej (1) za pomocą szesnastu śrub z łbem sześciokątnym (13), szesnastu pierścieni zabezpieczających (12) i szesnastu podkładek (11).

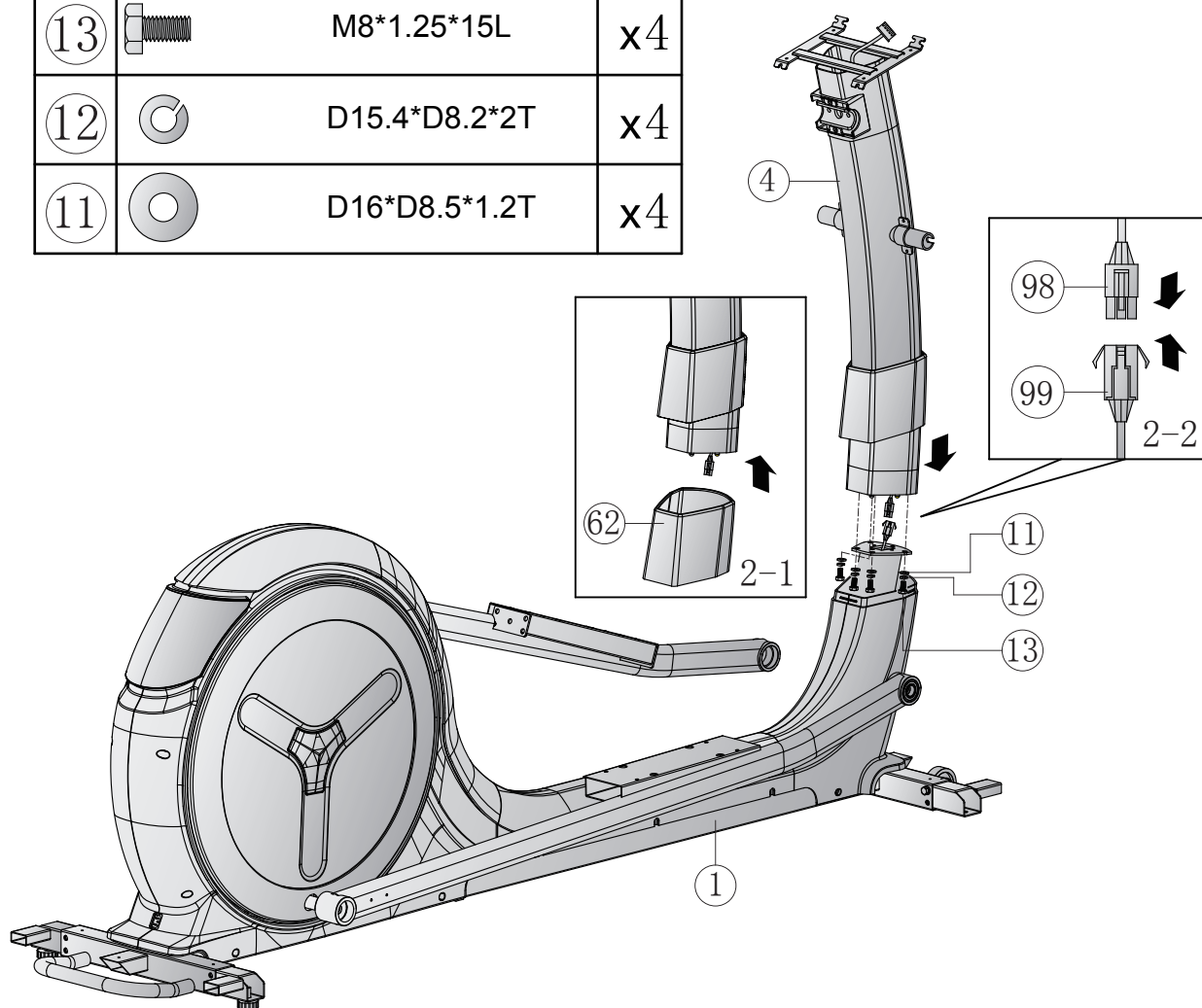


Krok 2: Montaż masztu konsoli

1. Przesuń pokrywę (62) masztu konsoli (4) do góry i połącz ze sobą przewody (98) i (99).
2. Włóż maszt konsoli (4) do otworu ramy głównej (1) i zabezpiecz go czterema śrubami z łbem sześciokątnym (13), czterema podkładkami sprężystymi (12) i czterema podkładkami (11).
3. Przesuń pokrywę (62) z powrotem w dół.



13		M8*1.25*15L	x4
12		D15.4*D8.2*2T	x4
11		D16*D8.5*1.2T	x4

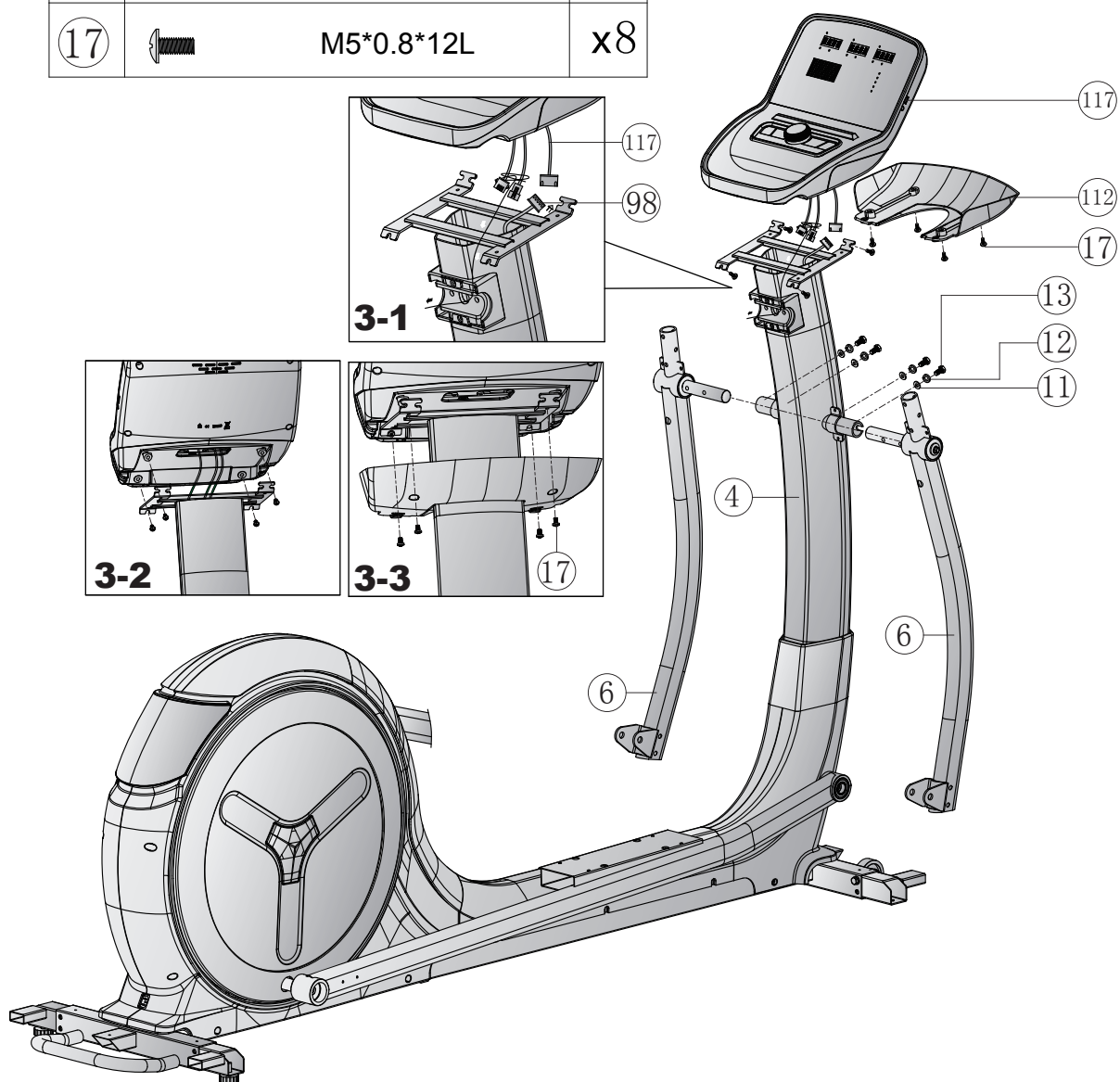


Krok 3: Montaż konsoli

1. Zamontuj lewy i prawy drążek łączący drążki uchwytów (6) na maszcie konsoli (4) za pomocą czterech śrub z łbem sześciokątnym (13), czterech podkładek sprężystych (12) i czterech podkładek (11).
2. Połącz ze sobą przewody (117) i (98).
3. Umieść konsolę (117) na maszcie konsoli (4) i zamocuj ją razem z pokrywą (112) za pomocą czterech śrub (17).

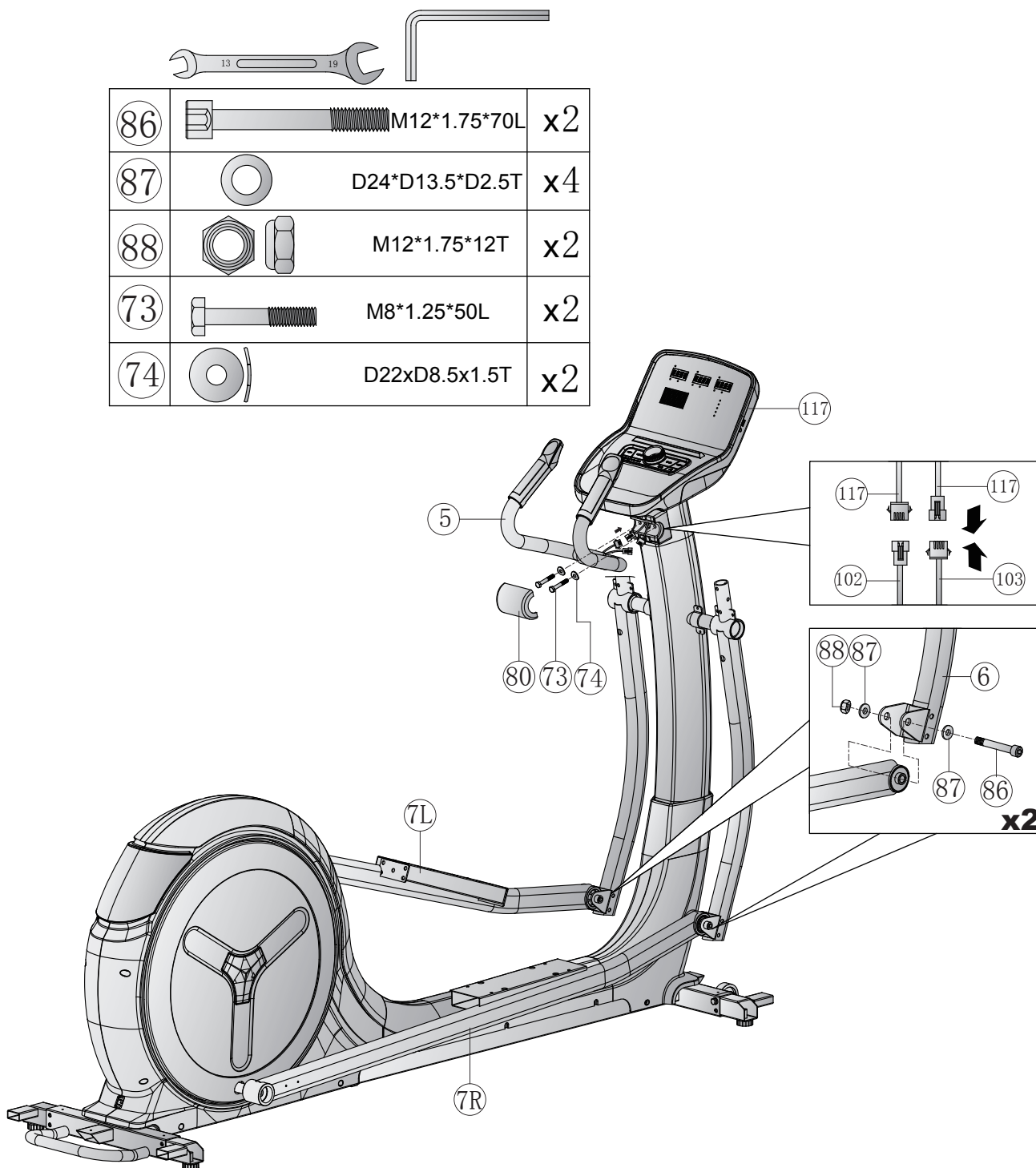


13		M8*1.25*15L	x4
12		D15.4*D8.2*2T	x4
11		D16*D8.5*1.2T	x4
17		M5*0.8*12L	x8



Krok 4: Montaż pedałów i uchwytów

1. Połącz ze sobą przewody (117 & 102) i przewody (107 & 103).
2. Zamontuj ręczne czujniki pulsu (5) wraz z osłoną (80) do masztu konsoli (4) za pomocą dwóch śrub z łbem sześciokątnym (73) i dwóch podkładek wygiętych (74).
3. Zamontuj lewy i prawy drążek łączący uchwyty (6) do lewego i prawego drążka pedału (7L & 7R) za pomocą dwóch śrub z łbem sześciokątnym (86), czterech podkładek (87) i dwóch nakrętek zabezpieczających (88).

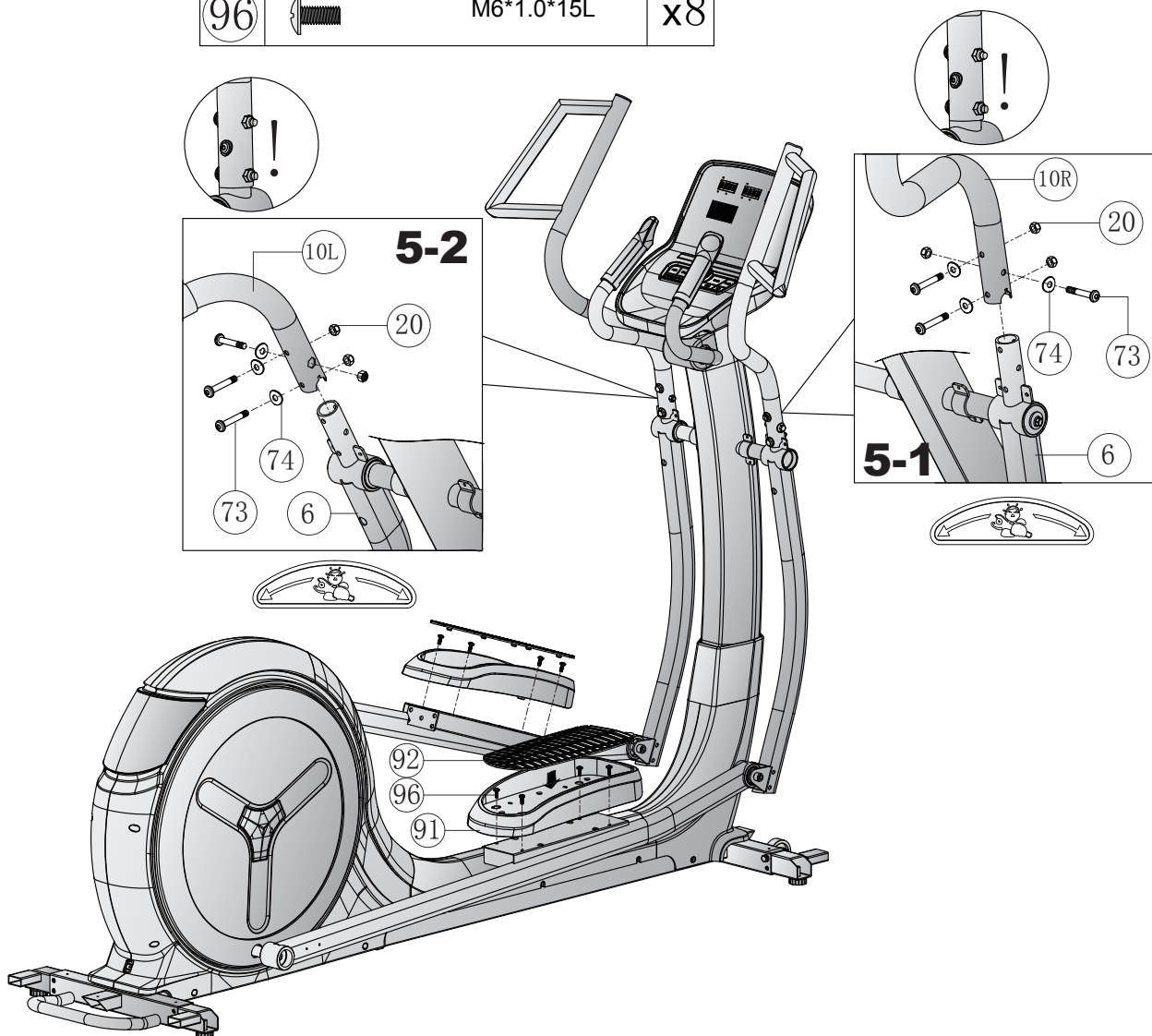


Krok 5: Montaż uchwytów

1. Zamontuj prawy uchwyt (10R) do prawego drążka łączącego (6) za pomocą trzech śrub z łbem sześciokątnym (73) i trzech podkładek wygiętych (74) oraz trzech nakrętek zabezpieczających (20) (patrz rys. 5-1).
2. Zamontuj lewy uchwyt (10L) do lewego drążka łączącego (6) za pomocą trzech śrub z łbem sześciokątnym (73) i trzech podkładek wygiętych (74) oraz trzech nakrętek zabezpieczających (20) (patrz rys. 5-2).
3. Zamontuj pedały (91) wraz z nakładkami (92) do drążków pedałów (10R i 10L) za pomocą ośmiu śrub krzyżowych (96).





73		M8*1.25*50L	x6
74		D22xD8.5x1.5T	x6
20		M8*1.25*8T	x6
96		M6*1.0*15L	x8

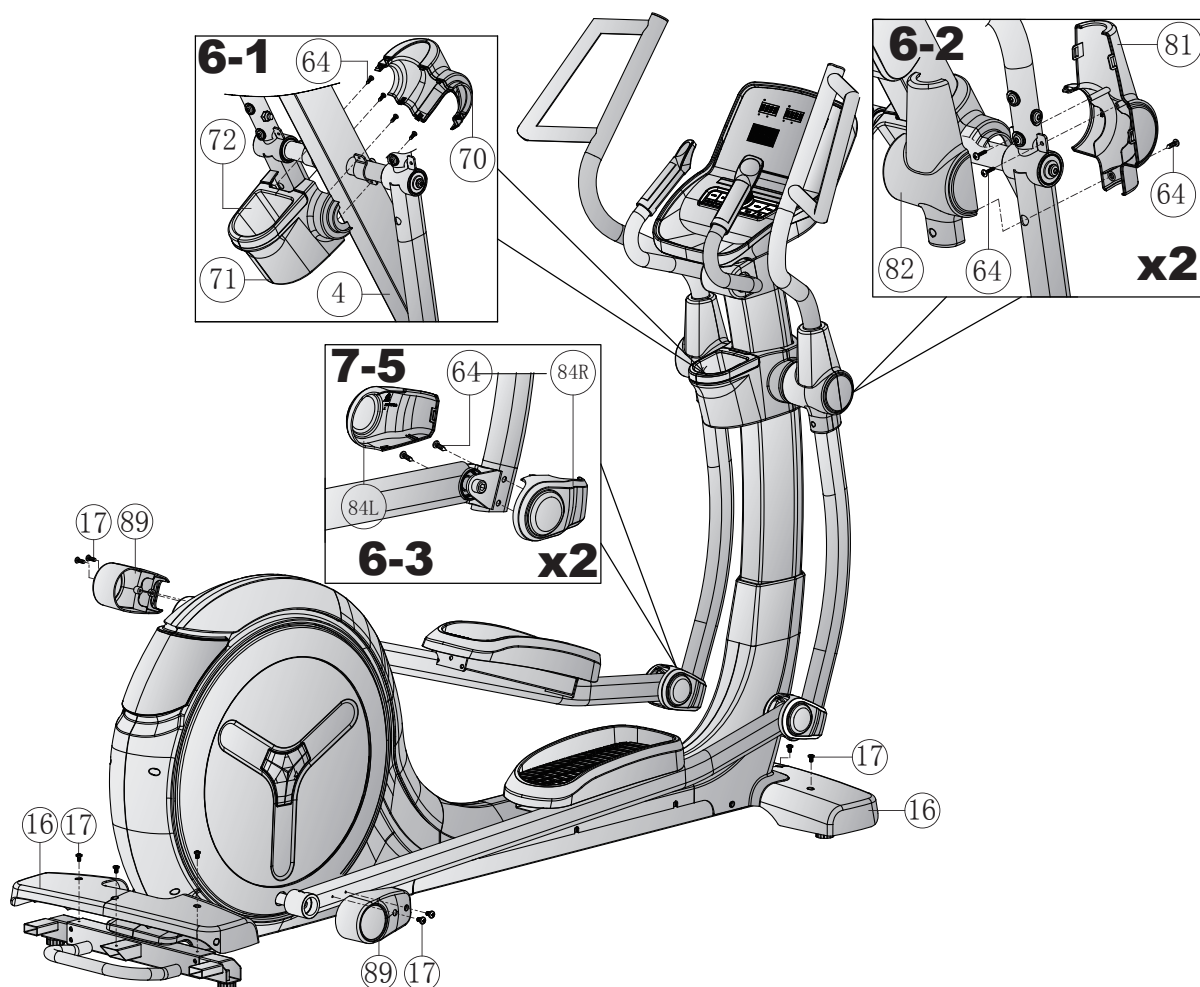


Krok 6: Montaż pokryw

1. Zamontuj części uchwytu na bidon (70, 71 & 72) na maszcie konsoli (4) za pomocą czterech śrub z łbem krzyżowym (patrz rys. 6-1).
2. Zamontuj pokrywy (81 & 82) na lewym i prawym drążku łączącym (6) za pomocą trzech śrub z łbem krzyżowym (64) każda (patrz rys. 6-2).
3. Zamontuj pokrywy (84L & 84R) na drążkach pedałów (10R & 10L) za pomocą dwóch śrub z łbem krzyżowym (64) każdą (patrz rys. 6-3). 6-3).
4. Przymocuj lewą i prawą pokrywę (89) do lewego i prawego drążka pedałów (10R & 10L) za pomocą dwóch śrub z łbem krzyżowym (17) każdą.
5. Przymocuj dwie pokrywy (16) do podstaw (2 & 3) za pomocą trzech śrub z łbem krzyżowym (17) każdą.
6. Następnie dokręć mocno wszystkie śruby.



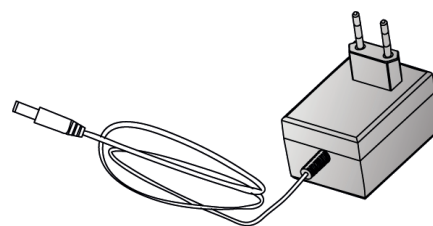
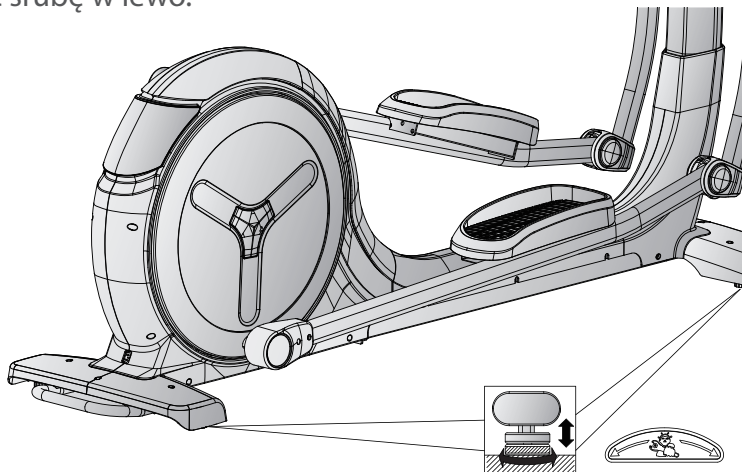
64		ST4.2*15L	x14
17		M5*0.8*12L	x10



Krok 7: Wyrównanie nóżek

Jeśli podłoga jest nierówna, należy ustabilizować urządzenia, obracając dwie śruby regulacyjne pod ramą główną.

1. Podnieść urządzenia na wybraną stronę i przekręcić śrubę regulacyjną pod ramą główną.
2. Obrócić śrubę w prawo, aby ją odkręcić i podnieść urządzenia.
3. W celu obniżenia urządzenia, obrócić śrubę w lewo.



Krok 8: Podłączanie urządzenia do sieci

► UWAGA

Urządzenie nie może być podłączone do gniazda wtykowego wielokrotnego, w przeciwnym razie nie można zagwarantować, że urządzenie będzie zasilane odpowiednim prądem. Konsekwencją tego mogą być błędy techniczne.

Podłączyć wtyczkę zasilania do gniazdka, które spełnia wymagania opisane w rozdziale dotyczącym bezpieczeństwa elektrycznego.

❗ WSKAZÓWKA

Z gniazdka sieciowego należy korzystać tylko wtedy, gdy poziom naładowania baterii jest niewystarczający.

Dołączony do zestawu adapter służy do ładowania akumulatora, który jest zainstalowany wewnątrz konsoli.

Należy przestrzegać następujących środków ostrożności, w przeciwnym razie wydajność akumulatora może ulec pogorszeniu:

1. Jeśli akumulator jest głęboko rozładowany, należy go ładować przez 8 do 10 godzin.
2. Jeśli akumulator jest częściowo rozładowany, należy go ładować przez 1 do 4 godzin.
3. Jeśli urządzenie nie będzie używane przez dłuższy czas, przed odłożeniem go na miejsce należy całkowicie naładować akumulator.
4. W pełni naładowany akumulator należy ponownie naładować po miesiącu przechowywania.

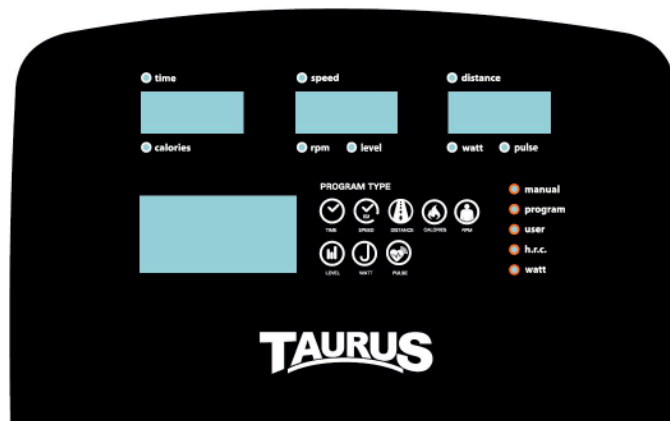
Prawidłowe wchodzenie i schodzenie

1. Aby wsiąść, chwycić uchwyty obiema rękami i najpierw wejść na lewy pedał lewą stopą lub na prawy pedał prawą stopą, a następnie wejść drugą stopą.
2. Aby zsiąść, należy chwycić uchwyty obiema rękami i postawić jedną stopę obok urządzenia, a następnie drugą.

① WSKAZÓWKA

- + Przed rozpoczęciem treningu należy zapoznać się ze wszystkimi funkcjami i możliwościami regulowania urządzenia. Należy zwrócić się do specjalisty o objaśnienie zasad prawidłowego używania produktu.
- + Trening należy zawsze rozpoczynać od niskiego obciążenia i zwiększać je równomiernie i delikatnie. Trening należy zakończyć fazą schładzania. W razie jakichkolwiek pytań lub wątpliwości należy skontaktować się z lekarzem rodzinnym.

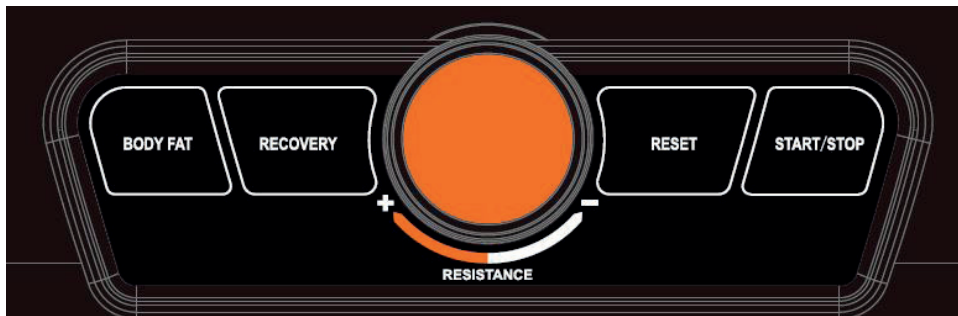
3.1 Wyświetlacz konsoli



WYŚWIETLACZ	OPIS
TIME(czas)	+ Wyświetlanie czasu treningu (0:00-99:59) + Ustawienie czasu docelowego za pomocą enkodera (pokrętło) (0:00-99:00) w krokach co 1-min.-.
SPEED (Prędkość)	Wyświetlanie aktualnej prędkości treningowej (maks. 99,9)
DISTANCE (Dystans)	+ Wyświetlanie odległości (0.00-99.99) + Ustawienie odległości docelowej za pomocą enkodera (pokrętło) (0.00-99.0) w krokach co 1
CALORIES (Spalone kalorie)	+ Wyświetlanie spalonych kalorii (0-9999) + Ustawienie wartości docelowej za pomocą enkodera (pokrętło) (0-9999) w krokach co 10 kcal-
RPM	Wyświetlanie aktualnych obrotów na minutę (RPM) (0-999)
LEVEL(Opór)	Wskazanie aktualnego poziomu oporu
WATTS	Wyświetlanie mocy (0-999)

PULSE (Tętno)	<ul style="list-style-type: none"> + Wyświetlanie tętna (0-230) + Ustawienie wartości docelowej za pomocą enkodera (pokrętła) (0-30-230) w krokach co 1-
----------------------	--

3.2 Funkcje przycisków



PRZYCISK	OPIS
Encoder (Pokrętło)	<ul style="list-style-type: none"> + Zwiększenie wartości ustawienia lub oporu treningowego + Zmniejszenie wartości ustawienia lub oporu treningowego + Zatwierdzenie ustawień
BODY FAT	Badanie procentowej zawartości tłuszczu w organizmie
RECOVERY	Sprawdzenie tętna spoczynkowego
RESET	W trybie ustawień lub wyboru, naciśnij, aby powrócić do trybu treningu początkowego. Aby ponownie uruchomić konsolę, naciśnij i przytrzymaj przez 2 sekundy.
START/STOP	Rozpoczęcie/zatrzymanie treningu

3.3 Włączanie urządzenia

Po podłączeniu urządzenia do sieci elektrycznej konsola uruchamia się automatycznie. Wszystkie segmenty zostaną podświetlone.

1. Wybierz profil użytkownika (U1 - U4).
2. Wprowadź swoją płeć (SEX), wiek (AGE), wzrost (HEIGHT) i wagę (WEIGHT).

Zostaniesz przekierowany do menu głównego

W menu głównym możesz teraz wybierać pomiędzy poszczególnymi programami:

- + MANUAL (szybki start i programy docelowe)
- + PROGRAM (programy profilowe)
- + USER PROGRAM (program użytkownika)
- + H.R.C (programy sterowane tętnem)
- + WATT (program watowy)



3.4 Tryb czuwania

Po czterech minutach bez wprowadzania danych i/lub ruchu użytkownika, konsola przejdzie w tryb czuwania-. Gdy tylko konsola zarejestruje ruch, wychodzi z trybu gotowości.

3.5 MANUAL (Programy sterowane ręcznie)

W sekcji MANUAL możesz wybrać pomiędzy programem Quick Start a używaniem programów docelowych. Dla programów docelowych możliwe są ustawienia czasu (TIME), dystansu (DISTANCE), kalorii (CALORIES), tętna (PULSE).

3.5.1 Program szybkiego startu

1. Wybierz w menu głównym program MANUAL i potwierdź wybór jednokrotnym naciśnięciem pokrętki.
2. Aby uruchomić program Quick Start, naciśnij bezpośrednio przycisk Start.



Wszystkie wartości będą wzrastać.

3. Aby wstrzymać program, naciśnij ponownie przycisk START/STOP.
4. Aby zakończyć program, naciśnij przycisk RESET.

3.5.2 Programy docelowe

Istnieją dwie opcje dla programów docelowych. Dla programów docelowych można określić jedną lub więcej wartości docelowych.

Trening w oparciu o wartość docelową

1. Wybierz program MANUAL w menu głównym i potwierdź wybór jednokrotnym naciśnięciem pokrętki.
2. Ustaw żadaną wartość docelową dla czasu, kalorii, dystansu lub tętna za pomocą pokrętki i potwierdź wartość jednokrotnym naciśnięciem pokrętki.



OSTRZEŻENIE

Twoje urządzenie do ćwiczeń nie jest sprzętem medycznym. Pomiar tętna z tego urządzenia może być niedokładny. Na dokładność wyświetlanego tętna mogą wpływać różne czynniki. Wyświetlane tętno służy wyłącznie jako pomoc treningowa.

3. Aby uruchomić program, naciśnij przycisk START / STOP.



WSKAZÓWKA

Podczas treningu możliwe jest dostosowanie poziomu oporu za pomocą enkodera.

Ustawiona wartość jest odliczana w dół, pozostałe wartości są odliczane w górę.

4. Aby wstrzymać program, naciśnij ponownie przycisk START/STOP.
5. Aby zakończyć program, naciśnij przycisk RESET.

Trening w oparciu o kilka wartości docelowych

1. Wybierz program MANUAL z menu głównego i potwierdź wybór jednokrotnym naciśnięciem pokrętki.
2. Ustaw żadaną wartość docelową dla czasu, kalorii, dystansu i/lub tętna za pomocą pokrętki i potwierdź wartość jednokrotnym naciśnięciem pokrętki.

OSTRZEŻENIE

Twoje urządzenie do ćwiczeń nie jest sprzętem medycznym. Pomiar tętna z tego urządzenia może być niedokładny. Na dokładność wyświetlanego tętna mogą wpływać różne czynniki. Wyświetlane tętno służy wyłącznie jako pomoc treningowa.

3. Aby uruchomić program, naciśnij przycisk START / STOP.

WSKAZÓWKA

Podczas treningu możliwe jest dostosowanie poziomu oporu za pomocą enkodera.

Ustawione wartości są odliczane w dół, pozostałe wartości są odliczane w górę.

4. Aby wstrzymać program, naciśnij ponownie przycisk START/STOP.
5. Aby zakończyć program, naciśnij przycisk RESET.

3.6 PROGRAM (Programy profilowe)

Do dyspozycji masz w sumie 12 programów profilowych.

1. Wybierz PROGRAM w menu głównym i potwierdź wybór jednokrotnym naciśnięciem pokrętki.
2. Wybierz jeden z programów profilowych za pomocą pokrętki i potwierdź wybór, jednokrotnym naciśnięciem pokrętki.
3. Użyj enkodera, aby ustawić żądany czas treningu i potwierdź wybór jednokrotnym naciśnięciem pokrętki.
4. Aby rozpocząć program, naciśnij przycisk START/STOP.



WSKAZÓWKA

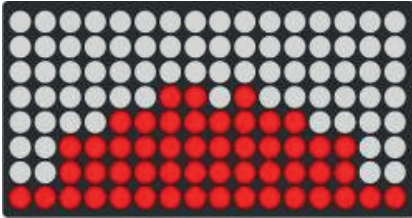
Podczas treningu możliwe jest dostosowanie poziomu oporu za pomocą enkodera.

5. Aby wstrzymać program, naciśnij ponownie przycisk START/STOP.

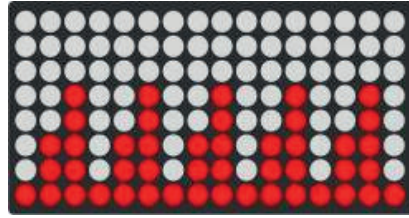
WSKAZÓWKA

Podczas gdy program jest wstrzymany, można ponownie ustawić czas treningu.

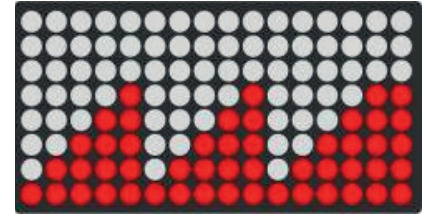
6. Aby zakończyć program, naciśnij przycisk RESET.



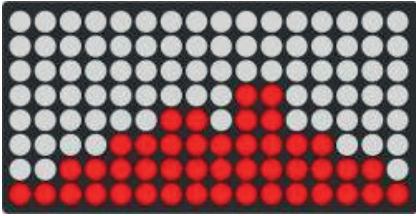
P1



P2



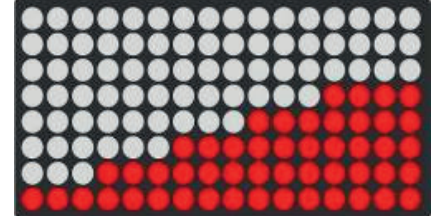
P3



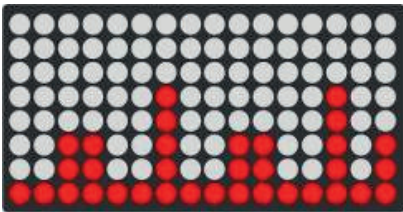
P4



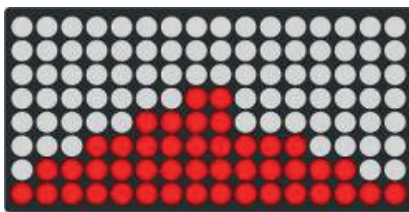
P5



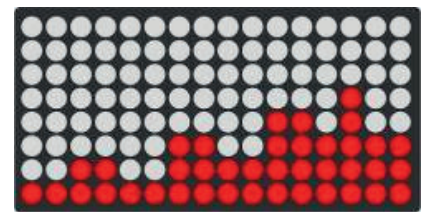
P6



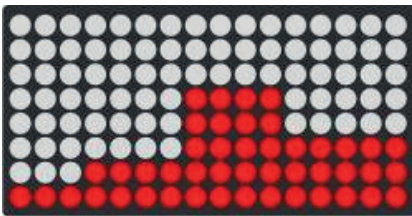
P7



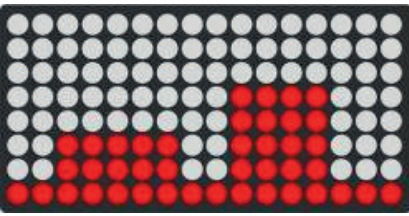
P8



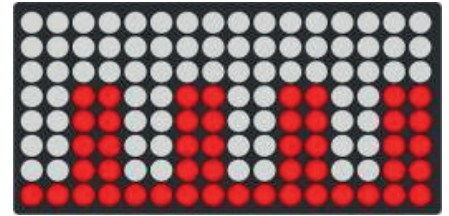
P9



P10



P11



P12

3.7 USER (Program zdefiniowany przez użytkownika)

W programie zdefiniowanym przez użytkownika dostępnych jest 16 segmentów.

1. Wybierz program USER w menu głównym i potwierdź wybór jednokrotnym naciśnięciem pokrętki.
2. Ustaw wartości oporu dla każdego segmentu i potwierdź każdą wartość jednokrotnym naciśnięciem pokrętki.
3. Aby zakończyć ustawianie wartości, naciśnij i przytrzymaj koder przez 2 sekundy.



Na wyświetlaczu pokazywana jest ostatnio ustawiona wartość

Następnie masz możliwość ustawienia czasu za pomocą enkodera.

4. Ustaw wartość czasu za pomocą enkodera i potwierdź wybór jednokrotnym naciśnięciem pokrętki lub naciśnij przycisk START/STOP, aby rozpocząć trening bezpośrednio.

WSKAZÓWKA

Podczas treningu możliwe jest dostosowanie poziomu oporu za pomocą enkodera.

5. Aby wstrzymać program, naciśnij ponownie przycisk START/STOP.
6. Aby zakończyć program, naciśnij przycisk RESET.

3.8 H.R.C. (Programy sterowane pulsem)

⚠ OSTRZEŻENIE

Urządzenie treningowe nie jest urządzeniem medycznym. Wykonywany przez urządzenie pomiar tętna może być niedokładny. Wiele różnych czynników może mieć wpływ na dokładność wskazywania pulsu. Wskazywanie pulsu służy wyłącznie za pomoc w trenowaniu.

Do dyspozycji masz trzy programy sterowane tętnem. Wybierz jedno z trzech wstępnie ustawionych docelowych wartości tętna (55%, 75% lub 90% Twojego maksymalnego tętna) lub wybierz TARGET i wprowadź ręcznie inną docelową wartość tętna. Twoje maksymalne tętno jest określane przez konsolę na podstawie wprowadzonego wieku. Do tych programów zalecamy pas na klatkę piersiową.



1. Wybierz H.R.C. w menu głównym i potwierdź wybór jednokrotnym naciśnięciem pokrętki.
2. Wybierz jedną z zaprogramowanych wartości tętna lub TARGET za pomocą pokrętki i potwierdź wybór jednokrotnym naciśnięciem pokrętki.
3. Jeśli wybrałeś opcję TARGET, ustaw docelowe tętno za pomocą pokrętki i potwierdź wartość jednokrotnym naciśnięciem pokrętki.

📘 WSKAZÓWKA

Domyślną wartością TARGET jest 100.

- 3.1. Opcjonalnie możesz następnie ustawić wartość dla czasu i potwierdzić ją przez jednokrotne naciśnięcie pokrętki.
4. Aby rozpocząć program, naciśnij przycisk START/STOP i umieść ręce na czujnikach pulsu lub użyj opcjonalnego pasa na klatkę piersiową.

Podczas treningu wyświetlane jest aktualne tętno.

📘 WSKAZÓWKA

Jeśli tętno nie zostanie zarejestrowane, na wyświetlaczu pojawi się komunikat:



5. Aby wstrzymać program, naciśnij ponownie przycisk START/STOP.
6. Aby zakończyć program, naciśnij przycisk RESET.

3.9 WATT (Program sterowany mocą)

1. Wybierz program WATT w menu głównym i potwierdź wybór jednokrotnym naciśnięciem pokrętki.
2. Ustaw docelową wartość za pomocą enkodera i potwierdź jednokrotnym naciśnięciem pokrętki.



❗ WSKAZÓWKA

Domyślną wartością jest 120.

3. Użyj enkodera, aby ustawić żądany czas treningu i potwierdź wpis, naciskając enkoder jeden raz lub naciśnij przycisk START/STOP, aby bezpośrednio rozpocząć trening.

❗ WSKAZÓWKA

Wartość oporu jest automatycznie dostosowywana do ustawionej wartości mocy.

4. Aby wstrzymać program, naciśnij ponownie przycisk START/STOP.
5. Aby zakończyć program, naciśnij przycisk RESET.

3.10 RECOVERY (Test ortostatyczny)

Użyj funkcji regeneracji po sesji treningowej, aby zmierzyć tętno spoczynkowe.

Aby uruchomić funkcję regeneracji, naciśnij przycisk RECOVERY i umieść dłonie na czujnikach pulsu lub użyj opcjonalnego pasa na klatkę piersiową.

Na wyświetlaczu pojawi się odliczanie od 00:60 do 00:00.



❗ WSKAZÓWKA

Aby wyjść z funkcji regeneracji, należy ponownie nacisnąć przycisk RECOVERY.

Na podstawie końcowego tętna, po zakończeniu odliczania, otrzymasz wynik kondycji od F1 do F6:

F1	Bardzo dobry
F2	Dobry
F3	Średni
F4	Dostateczny
F5	Słaby
F6	Bardzo słaby

3.11 BODY FAT (Pomiar tkanki tłuszczowej)

1. Wybierz swój profil użytkownika (U1-U4).
2. Aby rozpocząć pomiar zawartości tłuszczu w organizmie, naciśnij przycisk BODY FAT w menu głównym i umieść dłonie na ręcznych czujnikach pulsu.

WSKAZÓWKA

Jeśli na wyświetlaczu pojawi się „E-1” to oznacza to, że nieprawidłowo zostały ułożone dłonie na czujnikach pomiaru pulsu

WSKAZÓWKA

Aby przerwać pomiar tkanki tłuszczowej i powrócić do poprzedniego programu, należy ponownie nacisnąć przycisk BODY FAT.

Po zakończeniu testu zobaczysz wartości procentowej zawartości tłuszczu (FAT%) i swojego BMI.

WSKAZÓWKA

Jeśli wynik testu nie mieści się w zakresie 5%-50%, na wyświetlaczu pojawi się kod błędu E-4.



3.12 Połączenie bezprzewodowe i aplikacje fitness

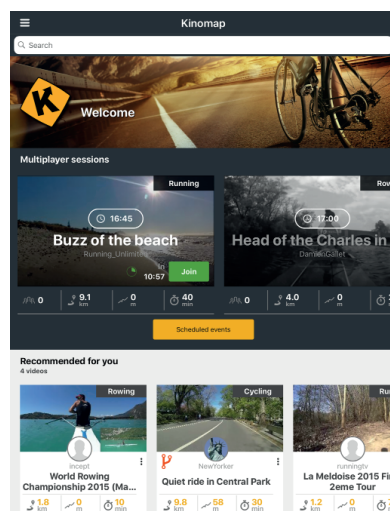
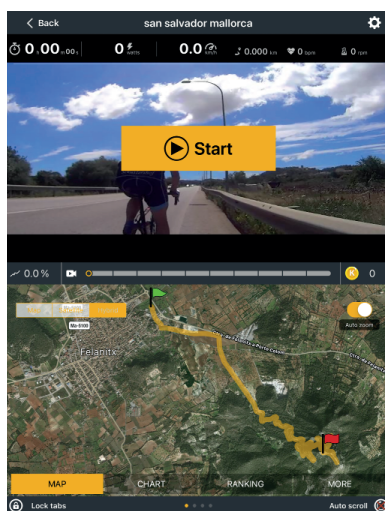
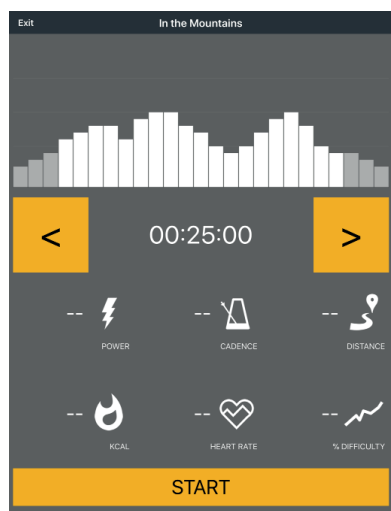
Konsola tego urządzenia fitness jest wyposażona w technologię bezprzewodową. Należy pamiętać, że urządzenie mobilne musi być kompatybilne z bezprzewodową technologią urządzenia fitness.

Aby korzystać z aplikacji treningowych, włącz bezprzewodową na swoim urządzeniu mobilnym (tablet lub smartfon) i otwórz aplikację fitness. Wybierz swoje urządzenie fitness. Aby to zrobić, postępuj zgodnie z instrukcjami w aplikacji. Nazwę swojego urządzenia znajdziesz na małej naklejce z tyłu konsoli.

Aplikacje treningowe znajdziesz w sklepach z aplikacjami google lub Apple. Znajdziesz tam na przykład aplikacje "Kinomap" lub "Zwift". Pamiętaj, że są to aplikacje pochodzące od zewnętrznych producentów. Fitshop nie ponosi odpowiedzialności za dostępność, funkcjonalność i zawartość tych programów.

WAŻNA INFORMACJA

Preinstalowane aplikacje są produkowane i dostarczane przez zewnętrznych producentów. Mogą wystąpić zmiany i zakłócenia w dostępności tych aplikacji. Fitshop nie ponosi odpowiedzialności za dostępność, funkcjonalność i zawartość tych aplikacji. Aby zapewnić funkcjonalność preinstalowanych aplikacji, muszą być one regularnie aktualizowane. Każda z aplikacji poinformuje Cię o tym w odpowiednim momencie. Do przeprowadzenia aktualizacji potrzebne jest konto Google. Wystarczy adres e-mail Google. Aby przeprowadzić odpowiednią aktualizację, wystarczy postępować zgodnie z instrukcjami wyświetlanymi na ekranie. Należy pamiętać, że system jest dostosowany do preinstalowanych aplikacji. Nie instaluj żadnych innych aplikacji na konsoli. Nie można zagwarantować, że będą one działać prawidłowo. Instalowanie dodatkowych aplikacji może prowadzić do problemów technicznych.



Przykład: Kinomap

4.1 Wskazówki ogólne

⚠ OSTRZEŻENIE

- + Miejsce przechowywania należy wybrać tak, aby można było wykluczyć nieuzasadnione użycie przez osoby trzecie lub dzieci.
- + Jeśli urządzenie nie jest wyposażone w kółka transportowe, to musi zostać zdemontowane przed transportem.

► UWAGA

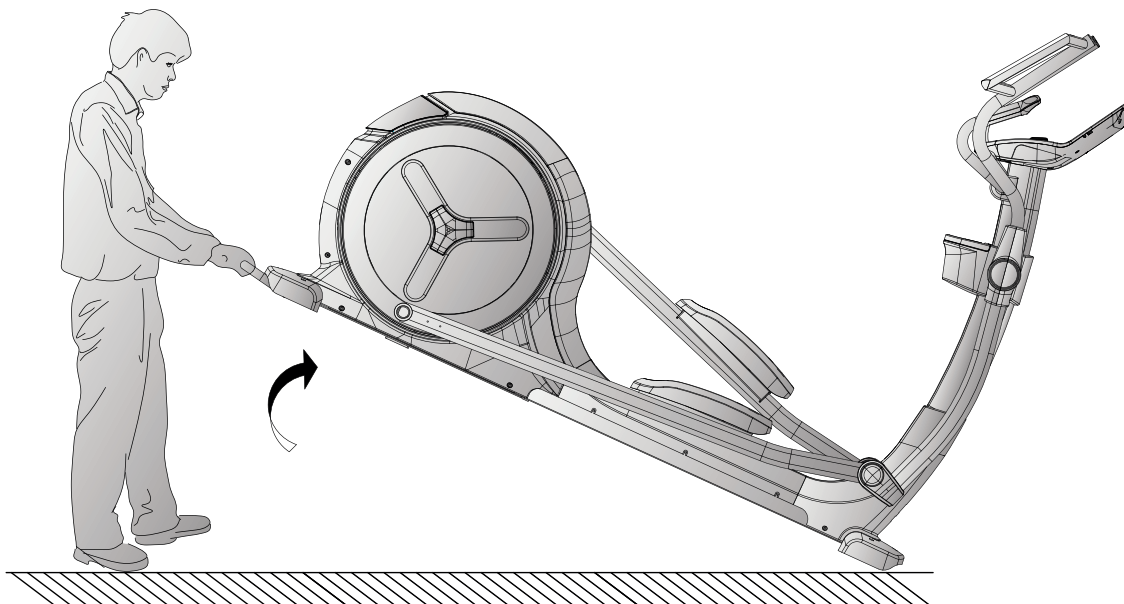
- + Upewnić się, że w wybranym miejscu przechowywania urządzenie jest chronione przed wilgocią, kurzem i brudem. Miejsce przechowywania powinno być suche i dobrze wentylowane, ze stałą temperaturą otoczenia od 10°C do 35°C.

4.2 Kółka transportowe

► UWAGA

Jeśli urządzenie ma być przemieszczane po szczególnie delikatnych i miękkich podłogach, takich jak parkiet, deski podłogowe lub laminaty, należy obłożyć trasę transportu, na przykład kartonem lub podobnym materiałem, aby uniknąć ewentualnego uszkodzenia podłoża.

1. Stanąć za urządzeniem i podnosić je, aż ciężar przejdzie na kółka transportowe. Następnie można łatwo ustawić urządzenie do nowej pozycji. W przypadku dłuższych odcinków transportowych urządzenie należy zdemontować i bezpiecznie zapakować.
2. Wybrać nowe miejsce ustawienia, przestrzegając wskazówek w rozdziale 1.4 zawartym w niniejszej instrukcji obsługi.



5.1 Wskazówki ogólne

OSTRZEŻENIE

- + Nie dokonywać niewłaściwych zmian w urządzeniu.

OSTROŻNIE

- + Uszkodzone lub zużyte elementy mogą negatywnie wpływać na bezpieczeństwo użytkownika i trwałość urządzenia. Dlatego uszkodzone i zużyte elementy należy natychmiast wymieniać. W takich przypadkach należy zwracać się do autoryzowanego przedstawiciela. Nie wolno używać urządzenia, dopóki nie zostanie ono naprawione. W razie potrzeby używać wyłącznie oryginalnych części zamiennych.

UWAGA

- + Oprócz wymienionych tutaj instrukcji i zaleceń dotyczących konserwacji i pielęgnacji, mogą być wymagane dodatkowe usługi serwisowe i/lub usługi naprawcze – uprawnienia do ich wykonywania mają wyłącznie autoryzowani technicy serwisowi.

5.2 Usterki i diagnostyka błędów

Podczas produkcji urządzenie jest poddawane regularnym kontrolom jakości. Mimo to mogą wystąpić usterki i nieprawidłowe działanie. Często przyczynami takich usterek są pojedyncze elementy i zwykle wystarczy je wymienić. Najczęstsze usterki i sposoby ich usuwania można znaleźć w poniższym przeglądzie. Jeśli pomimo wykonania tych czynności urządzenie nie działa prawidłowo, należy zwrócić się do swojego autoryzowanego przedstawiciela.

Błąd	Przyczyna	Usuwanie
Koła napędowe chwieją się lub hałasują	Luźne koło napędowe	Dokręcić nakrętkę (pamiętać o gwincie lewoskrętnym / prawoskrętnym)
Wyświetlacz nic nie pokazuje / nie działa	Poluzowane połączenia kablowe	Sprawdzić połączenia kablowe
Urządzenie chwieje się	Urządzenie nie stoi prosto	Wyregulować nóżki
Stopnie skrzypią	Poluzowane stopnie	Dokręcić śruby stopni
Skrzypienie	Poluzowane lub zbyt mocno dokręcone połączenia śrubowe	Sprawdzić połączenia śrubowe
Piszczące szyny	Szyny lub rolki bieżne zabrudzone lub suche szyny	Przečyścić szyny i następnie asmarować je silikonem niezawierającym tłuszczu

Brak wyświetlania tętna	<ul style="list-style-type: none"> + Źródła zakłóceń w pomieszczeniu + Nieodpowiedni pasek na klatce piersiowej + Nieprawidłowa pozycja paska na klatce piersiowej + Uszkodzony pasek na klatce piersiowej lub wyczerpana bateria + Uszkodzony wskaźnik tętna 	<ul style="list-style-type: none"> + Usunąć źródła zakłóceń (np. telefon komórkowy, WLAN, kosiarka robotyczna lub odkurzacz robotyczny itp.) + Użyć odpowiedniego paska na klatce piersiowej (patrz "ZALECENIE DOTYCZĄCE AKCESORIÓW") + Poprawić ułożenie paska na klatce piersiowej i/lub zwilżyć elektrody + Wymienić baterie + Sprawdzić, czy możliwe jest wyświetlanie tętna w oparciu o tętno ręki
-------------------------	--	--

5.3 Kody i lokalizacja błędów

Układ elektroniczny urządzenia przez cały czas wykonuje testy. W razie odchyłek na wyświetlaczu pojawia się kod błędu i następuje zatrzymanie normalnej pracy ze względu na bezpieczeństwo użytkownika.

- + E-1 Podczas pomiaru zawartości tłuszczu w organizmie nie można odebrać żadnych wartości. Upewnij się, że podczas pomiaru trzymasz czujniki uchwytu obiema rękami.
- + E-4 Informacje o użytkowniku dotyczące wieku, wzrostu, wagi lub procentowej zawartości tłuszczu w organizmie są poza zakresem ustawień.

W celu uzyskania technicznej obsługi klienta należy skontaktować się z partnerem umowy.

5.4 Harmonogram konserwacji i przeglądów

Aby uniknąć uszkodzeń spowodowanych działaniem potu, urządzenie należy czyścić po każdym treningu za pomocą wilgotnego ręcznika (bez rozpuszczalników!).

W podanych odstępach czasu należy wykonywać następujące rutynowe czynności:

Element	Co tydzień	Co miesiąc	Co kwartał
Wyświetlacz konsoli	C	P	
Szyny*			C
Smarowanie szyny i ruchomych części*			P
Plastikowe osłony	C	P	
Śruby i połączenia przewodów		P	
Objaśnienie: C = czyszczenie; P = przegląd			

* Przed ponownym smarowaniem należy zawsze oczyścić szyny jezdne i części ruchome.

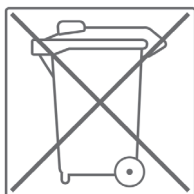
Jeśli nie możesz zeskanować kodów QR, możesz uzyskać dostęp do wszystkich filmów Fitshop na YouTube, otwierając YouTube i wpisując "Fitshop" w polu wyszukiwania.

Po zeskanowaniu kodu QR za pomocą funkcji aparatu fotograficznego lub aplikacji do skanowania kodów QR w smartfonie, w serwisie YouTube otworzy się film na temat ogólnej konserwacji orbitreku. Film służy do zilustrowania punktów konserwacji opisanych w niniejszej instrukcji. Pamiętaj, że film może nie być dostępny w Twoim języku lub z odpowiednimi napisami.



6 UTYLIZACJA

Po zakończeniu okresu użytkowania urządzenia nie wolno go wyrzucać razem z odpadami gospodarczymi, tylko należy je oddać do recyklingu za pośrednictwem punktu zbierania zużytych urządzeń elektrycznych i elektronicznych. Bliższe informacje na ten temat można uzyskać od właściwej instytucji gminnej zajmującej się usuwaniem odpadów.



Materiały mogą być powtórnie wykorzystywane zgodnie z ich oznaczeniem. Ponowne wykorzystanie jako surowce wtórne lub inne formy ponownego wykorzystania zużytych urządzeń jest ważnym wkładem w ochronę środowiska.

Urządzenie zawiera akumulator kwasowo-ołowiowy o napięciu 12 V i pojemności 2,6 Ah (uszczelniony akumulator kwasowo-ołowiowy, w skrócie akumulator SLA).

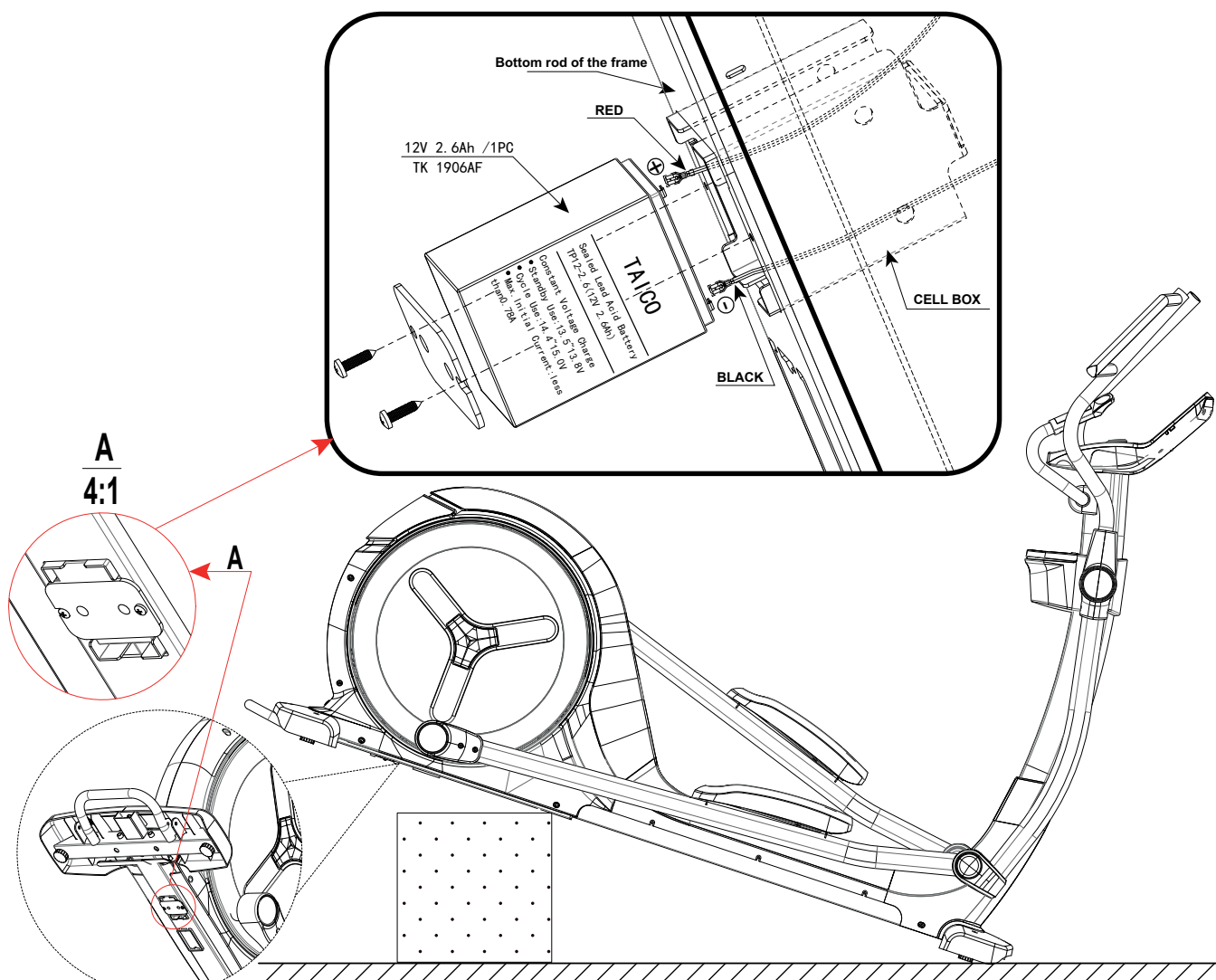
Aby prawidłowo zutilizować urządzenie, należy najpierw wyjąć zainstalowany akumulator SLA. Znajduje się on pod ramą.

⚠ OSTROŻNIE

Poniższe czynności muszą być wykonywane przez dwie osoby.

1. Podnieść urządzenie z tyłu za pomocą uchwytu.
2. Wykręcić dwie śruby i wyjmij płytę.
3. Ostrożnie wyjmij akumulator SLA i odłącz go od przewodów.

Urządzenie i akumulator SLA można teraz poddać odpowiedniej utylizacji.



7 ZALECENIE DOTYCZĄCE AKCESORIÓW

Aby Twój trening był jeszcze przyjemniejszy, wydajniejszy i piękniejszy, do urządzenia fitness zalecamy dodanie odpowiednich akcesoriów. W przypadku orbitreków może to być na przykład **mata podłogowa**, która sprawia, że sprzęt fitness stoi stabilniej i chroni podłogę przed potem, lub **silikon w sprayu**, który utrzymuje ruchome części w dobrym stanie.

Jeżeli zakupiłeś urządzenie fitness do treningu bazującym na pulsie i chcesz trenować w zgodzie z częstotliwością uderzeń serca, to konieczne polecamy używanie **pasa piersiowego**, zapewniającego optymalne przenoszenie częstotliwości uderzeń serca.

Nasza oferta akcesoriów zapewnia najwyższą jakość i sprawia, że trening jest jeszcze lepszy. Jeśli chcesz dowiedzieć się więcej o kompatybilnych akcesoriach, najlepiej przejść do strony szczegółów produktu w naszym sklepie internetowym (najprostszym sposobem jest wprowadzenie numeru artykułu w polu wyszukiwania powyżej), a następnie do zalecanych akcesoriów na tej stronie. Ewentualnie można użyć dostarczonego kodu QR. Oczywiście można również skontaktować się z naszym działem obsługi klienta: telefonicznie, przez e-maila, w jednym z naszych oddziałów lub za pośrednictwem naszych kanałów w mediach społecznościowych. Chętnie doradzimy!



Mata podłogowa



Pas piersiowy



Ręczniki



Spray silikonowy



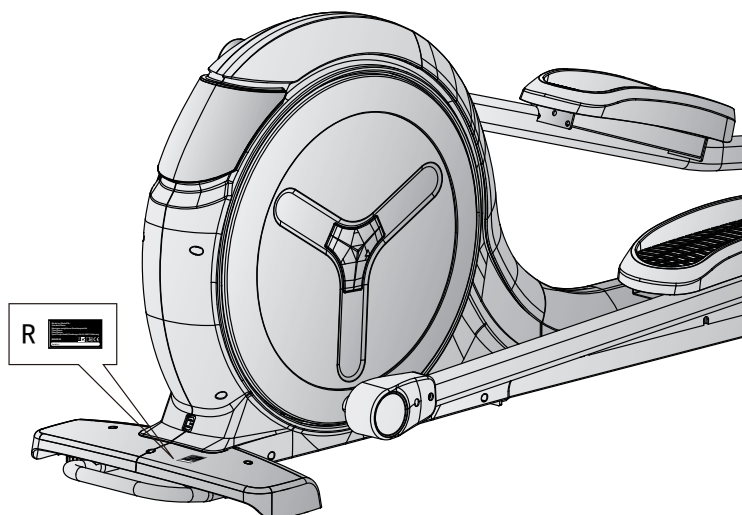
Żel kontaktowy

8.1 Numer seryjny i oznaczenie modelu

W celu zagwarantowania możliwie jak najlepszej obsługi, należy przygotować **nazwę modelu**, **numer artykułu**, **numer seryjny**, **rysunek złożeniowy** oraz **zestawienie części**. Odpowiednie możliwości kontaktu można znaleźć w rozdziale 10 niniejszej instrukcji obsługi.

❗ WSKAZÓWKA

Numer seryjny urządzenia jest unikalny. Znajduje się on na białej naklejce. Dokładne położenie tej naklejki pokazano na poniższym rysunku.



Wprowadzić numer seryjny w odpowiednim polu.

Numer seryjny:

Marka/kategoria:

Oznaczenie modelu:

Numer artykułu:

8.2 Lista części

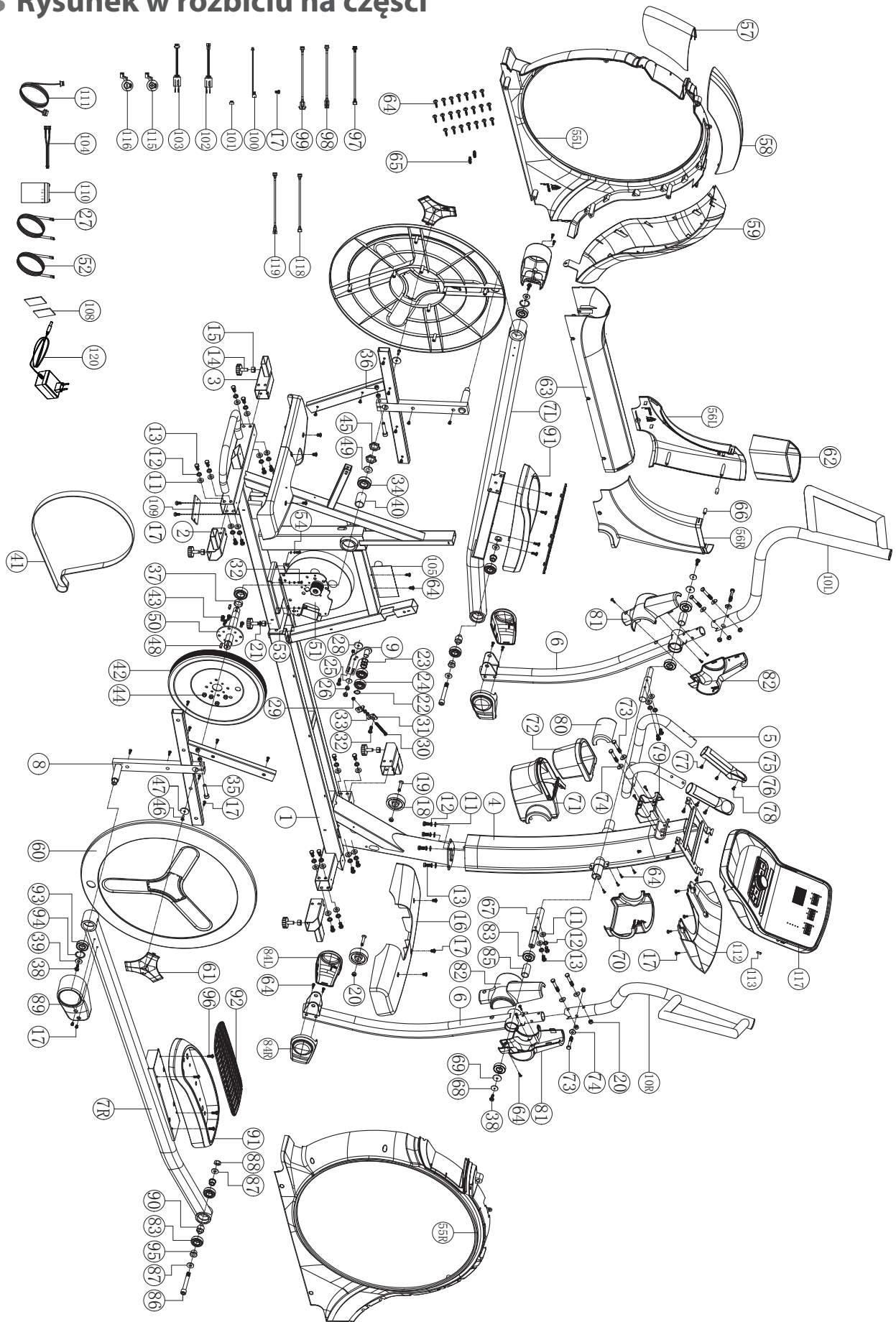
Nr	Nazwa (ENG)	Prod. Numer części	Specyfikacja	Liczba
1	Main frame	749G1-3-1000-BA0		1
2	Front stabilizer	749S0-3-2100-BA1		2
3	Rear stabilizer	749S0-3-2112-BA1		2
4	Handlebar post	749S0-3-2000-BA2		1
5	Handlebar	749S0-3-2400-BA0		1
6	Supporting tube for moveable handlebar	749S0-3-3700-BA0		2
7R	Right pedal supporting tube	749S0-3-3810-BA1		1
7L	Left pedal supporting tube	749S0-3-3811-BA1		1
8	Crank	749S0-3-2700-B1		2
9	Fixing plate for idle wheel	747S0-3-1600-00		1
10R	Right dip foam	58015-6-1396-B1	D38*4T	1
10L	Left dip foam	58015-6-1397-B1	D38*4T	1
11	Flat washer	55108-1-1612-FA	D16*D8.5*1.2T	24
12	Spring washer	55108-2-1520-FA	D15.4 XD8.2x2T	24
13	Hex bolt	50108-5-0015-F0	M8*1.25*15L	24
14	Adjustable wheel	26000-6-1095-B0	D38*M10*1.5	5
15	Nut	55210-2-2008-FA	M10*1.5*8T	5
16	Front stabilizer cover	734S0-6-2186-B0	600*190.2*79.4	2
17	Cross bolt	52605-5-0012-F0	M5*0.8*12L	43
18	Moving wheel	26100-6-1087-B0	D65*24	2
19	Allen bolt	50308-5-0040-F3	M8*1.25*40L	2
20	Nylon nut	55208-1-2008-FA	M8*1.25*8T	9
21	Flat washer	55110-1-2020-NA	D20*D11*2t	1
22	C clip	55517-1-0010-00	S-17(1T)	1
23	Waved washer	55117-5-2203--DA	D17*D22*0.3T	3
24	Bearing	58006-6-1044-00	6203-2RS , SKF	2
25	Flat washer	55108-1-2830-NA	D28*D8.5*3T	1
26	Nut	55208-2-2006-NA	M8*1.25*6T	1
27	Connecting cable(2)	739G0-6-3182-00	500L	1
28	Plastic flat washer	55110-1-5010-BF	D50*D10*1.0T	1
29	Nylon nut	55206-1-2006-CA	M6x1.0x6T	2

30	Hex bolt	50106-2-0075-N0	M6*75L	1
31	Fixing plate	815G0-6-1673-N0	20*27*4T	2
32	Allen screw	54006-5-0015-D0	M6*1.0*15L	6
33	Nut	55206-2-2005-NA	M6*1*5T	2
34	Bearing	58006-6-1059-00	#6205-2RS1,SKF	2
35	Allen bolt	54010-8-0065-F6	M10*1.5*65L	2
36	Nut	55210-A-2008-FA	M10*1.5*8T	4
37	Spacer	75000-6-2781-01	D29.5*D25.2*9T	1
38	Bolt	50108-2-0020-U0	M8*1.25*20L	4
39	Flat washer	55108-1-2115-CA	D21*D8.5*1.5T	2
40	Sleeve	747S0-6-2707-00	D30*D25.2*45L	1
41	Belt	58004-6-1115-00	540 PJ8	1
42	Pulley wheel	58008-6-1036-D0	D350*29.9*3T	1
43	Hex bolt	50108-5-0020-C0	M8x1.25x20L	4
44	Nylon nut	55208-1-2008-CA	M8*1.25*8T	4
45	Fixing nut	75000-6-2807-N0	M25*1.5*32*6T	2
46	Allen bolt	54006-5-0010-F0	M6*1.0*10L	2
47	Flat washer	55106-1-2820-FA	D28*D6.5*2T	2
48	C key	75000-6-3107-01	8*7*20L	2
49	Flat washer	55126-1-3420-FA	D34*D26*2.0T	1
50	Crank axle	747S0-3-2903-01		1
51	Self generator	747G0-3-3102-00	D242.7*129*76	1
52	Connecting cable	841G0-6-3177-00	300L	1
53	Flat washer	55106-1-1310-NA	D13*D6.5*1.0T	4
54	Spring washer	55106-2-1013-NA	D10.5*D6.1*1.3T	4
55L	Left chain cover	747B2-6-4501-B0	734.4*878.2*98.1	1
55R	Right chain cover	747S0-6-4502-B0	734*878.2*105.2	1
56L	Left front decorative cover	749G0-6-4523-B0	349.1*373.2*101.2	1
56R	Right front decorative cover	749G0-6-4546-B0	349.1*373.2*98.2	1
57	Front decorative cover	747S0-6-4523-B20	168.9*175.2*170.8	1
58	Upper cover	749S0-6-4509-B0	455.7*175.2*96.1	1
59	Upper decorative cover	749S0-6-4520-B0	639*313*175.6	1
60	Round cover	747S0-6-4506-B0	D632.9*36.7	2
61	Side cover	747S0-6-4582-C0	148*130.3*16.1	2

62	Upper protective cover	734S0-6-4580-B0	170*147*125.5	1
63	Front foot cover	749S0-6-3775-B0	784.9*144.6*142.4	1
64	Screw	52842-2-0015-F0	ST4.2*15L	51
65	Pin	71600-6-4586-60	D6*26.5*7.7	4
66	Buffer	55308-4-0020-G9	D10.5*20L	2
67	Axle	747S0-6-3771-N0	D25*180.5L	2
68	Flat washer	55108-1-2520-FA	D25*D8.5*2T	2
69	Buffer	739S0-6-1081-B0	D27*D8.2*2.5T	2
70	Front water bottle holder	749S0-6-2091-B0	189*154.2*67.9	1
71	Rear water bottle holder	749S0-6-2092-B0	203.1*189*157.4	1
72	Water bottler holder	747S0-6-2074-B0	113*138.3*120.5	1
73	Hex bolt	50108-5-0050-F3	M8*1.25*50L	8
74	Curved washer	55108-3-2215-FA	D22xD8.5x1.5T	8
75	Upper handle pulse cover	747S0-6-2517-B0	184.5*20.8*50	2
76	Lower handle pulse cover	747S0-6-2518-B0	184.5*35.2*50	2
77	Cross screw	54203-2-0030-F0	M3*0.5*30L	4
78	Cross screw	54203-2-0012-F0	M3*0.5*12L	2
79	Front handlebar protective cover	734S0-6-3780-B0	100*77.1*42	1
80	Rear handlebar protective cover	734S0-6-3781-B0	97.2*75*42	1
81	Front handlebar protective cover(Black)	747S0-6-3780-B0	240.5*127.8*59	2
82	Rear handlebar protective cover(Black)	747S0-6-3781-B0	240.5*127.8*50	2
83	Bearing	58006-6-1042-00	#6004-2RS(CO),SKF	8
84L	Front foot cover(left)	747S0-6-3775-B0	152.3*91.1*46.7	2
84R	Front foot cover(right)	747S0-6-3776-B0	152.3*91.1*60	2
85	Sleeve(2)	747S0-6-2788-00	D25.4*D20.2*44L	2
86	Allen bolt	50412-8-0070-F4	M12*1.75*70L	2
87	Flat washer	55112-1-2425-FA	D24*D13.5*D2.5T	4
88	Nylon nut	55212-1-2012-FA	M12*1.75*12T	2
89	Front pedal axle cover	747S0-6-3880-B0	182.4*95.7*67.6	2
90	Short axle	749S0-6-3890-00	D25*16L	2
91	Pedal	58029-6-1147-B0	434.2*210.7*84	2
92	Pedal pad	75000-6-3896-B0	379*168.5*5T	2
93	Bearing	58006-6-1031-00	#2203-2RS	2

94	C clip	55540-3-0018-D0	S-40(1.8T) D40	2
95	Bushing	58002-6-1109-UC0	D25*D20*5.5L	4
96	Cross bolt	52606-2-0015-F0	M6*1*15L	8
97	Upper computer cable	747G0-6-2572-00	300L	1
98	Middle computer cable	734G0-6-2587-00	1000L	1
99	Lower computer cable	749G0-6-2573-00	2050L	1
100	Sensor cable	805S0-6-2576-00	500L	1
101	Round magnet	174R4-6-2574-00	M02	1
102	Lower cable for quick key(1)	747S0-6-2544-00	850L	1
103	Lower cable for quick key(2)	747S0-6-2536-00	850L	1
104	Battery connecting cable	744G1-6-2553-00	1100L	1
105	Controller board	818G0-6-2597-00	GEM-C03	1
108	Buffer	818G0-6-2594-B0	25*2T*80	2
109	Fixing board	749G1-6-1085-BA0	77*48*2.5T	1
110	Chargeable battery	818G0-6-2554-00	12V 2.6Ah	1
111	Electric cable	73102-6-2596-00	1000L	1
112	Back computer cover	747S0-6-2529-B0	337.6*225.5*58.4	1
113	Blocked plug	747S0-6-4590-B0	10*9.5*5	1
115	Membrane button (+)	747S0-6-2533-00	D39	1
116	Membrane button(-)	747S0-6-2534-00	D39	1
117	Computer	749G1-2-2500-B0		1
118	Upper cable for quick key(1)	734S0-6-2542-00	400L	1
119	Upper cable for quick key(2)	734S0-6-2539-00	400L	1
120	Adaptor	831D2-6-2584-00	Output 12V,2A	1
123	Allen Spanner	58030-6-1031-N1	M6	1
124	Spanner	58030-6-1039-C1	188*6.5T	1
125	Allen spanner	58030-6-1033-N0	M10	1

8.3 Rysunek w rozbiciu na części



Produkty TAURUS® są poddawane surowej kontroli jakości. Jeśli jednak zakupione u nas urządzenia treningowe nie działają prawidłowo, prosimy wtedy o kontakt z naszymi podanymi punktami serwisowymi. Chętnie pomożemy również telefonicznie za pośrednictwem infolinii technicznej.

Opis usterek

Urządzenie treningowe może stale zapewniać trening wysokiej jakości. Jeśli jednak wystąpią problemy, należy najpierw zapoznać się z instrukcją obsługi. W sprawie dalszego rozwiązywania problemów należy zwracać się do firmy Fitshop lub zadzwonić na naszą bezpłatną infolinię serwisową. W celu jak najszybszego rozwiązania problemu należy jak dokładnie opisać usterkę.

Dodatkowo, oprócz gwarancji ustawowej, udzielamy gwarancji na wszystkie zakupione u nas urządzenia treningowe zgodnie z poniższymi warunkami.

Jednocześnie Twoje ustawowe uprawnienia nie zostają naruszone.

Właściciel gwarancji

Właścicielem gwarancji jest pierwsza osoba kupująca lub każda osoba, która otrzymała nowo zakupiony produkt od pierwszej osoby kupującej.

Okresy gwarancji

Z dniem dostawy towaru rozpoczyna się okres gwarancji. Okres gwarancji poszczególnych produktów znajdują Państwo na naszej stronie online.

Koszty naprawy

Wedle naszego uznania przeprowadzimy naprawę, wymianę uszkodzonych elementów lub kompletną wymianę. Części zamienne, które są montowane podczas montażu urządzenia przez klienta, zostaną wymienione przez właściciela gwarancji i nie są elementem naprawy. Po wygaśnięciu okresu gwarancyjnego posiadacz gwarancji ponosi koszty części, konserwacji, naprawy, instalacji i wysyłki.

Okresy użytkowania są zgodne z poniższą deklaracją:

- + Używanie w domu: wyłącznie używanie prywatne, tylko w prywatnych gospodarstwach domowych do 3 godzin dziennie
- + Użytkowanie półprofesjonalne: do 6 godzin dziennie (np. rehabilitacja, hotele, kluby, firmowe siłownie)
- + Używanie profesjonalne: więcej niż 6 godzin dziennie (np. studio fitness)

Serwis gwarancyjny

W okresie gwarancji urządzenia mające wady materiału lub wykonania zostaną przez nas naprawione lub wymienione. Wymienione urządzenia i ich części stają się naszą własnością. Świadczenia gwarancyjne nie powodują wydłużenia okresu gwarancji ani nie rozpoczynają nowej gwarancji.

Warunki gwarancyjne

W celu dochodzenia roszczeń gwarancyjnych należy koniecznie podjąć następujące działania:

Skontaktować się poprzez e-mail lub telefonicznie z serwisem. Jeśli produkt na gwarancji wymaga przesłania do naprawy, koszty pokrywa sprzedający. Po upływie okresu gwarancji kupujący ponosi koszty transportu i ubezpieczenia. Jeśli usterka podlega gwarancji, otrzymają Państwo naprawione lub nowe urządzenie.

Gwarancja nie obejmuje uszkodzeń wskutek:

- + nieodpowiedniego, nieprawidłowego obchodzenia się z produktem,
- + czynników atmosferycznych (wilgoć, wysoka temperatura, przepięcie, pył, itp.),
- + nieprzestrzegania zasad bezpieczeństwa, którym podlega produkt,
- + nieprzestrzegania zaleceń instrukcji obsługi,
- + użycia nadmiernej siły (np. uderzenia, spadnięcia),
- + ingerencji, które nie zostały wykonane przez autoryzowanego technika serwisowego
- + prób naprawy na własną rękę.

Dowód zakupu i numer seryjny

W razie usterki na gwarancji wymagane jest przedstawienie odpowiedniej faktury. W celu umożliwienia jednoznacznej identyfikacji wersji modelu oraz na potrzeby naszej kontroli jakości, przy każdym zgłoszeniu serwisowym potrzebny jest nam numer seryjny urządzenia. Numer seryjny i numer klienta należy mieć już przy kontaktowaniu się z naszą infolinią serwisową. Ułatwi to nam dalsze załatwianie sprawy.

W razie problemów ze znalezieniem numeru seryjnego urządzenia treningowego dalszych informacji udzielić może personel naszego serwisu.

Serwis pogwarancyjny

Indywidualną ofertę możemy złożyć również w przypadku usterek urządzenia treningowego po upływie okresu gwarancji lub w przypadkach nieobjętych gwarancją, np. normalne zużycie. W celu szybkiego i taniego rozwiązania problemu należy skontaktować się z naszym serwisem. W takich przypadkach klient ponosi koszty przesyłki.

Komunikacja

Wiele problemów można rozwiązać już na etapie rozmowy z nami jako specjalistą. Wiemy, jak ważne dla użytkowników sprzętu treningowego jest szybkie i proste rozwiązywanie problemów, aby mogli oni bez przerw kontynuować swoje treningi. Dlatego również my jesteśmy zainteresowani szybkim rozwiązaniem problemów – bez zbędnej biurokracji. W związku z tym należy przed rozmową przygotować swój numer klienta oraz numer seryjny niesprawnego urządzenia.

10 KONTAKT

DE	DK	UK
<p>TECHNIK</p> <p> +49 4621 4210-900</p> <p> +49 4621 4210-698</p> <p> technik@fitshop.de</p> <p> Öffnungszeiten entnehmen Sie unserer Homepage.</p> <p>SERVICE</p> <p> 0800 20 20277 (kostenlos)</p> <p> 04621 4210 - 0</p> <p> info@fitshop.de</p> <p> Öffnungszeiten entnehmen Sie unserer Homepage: https://stg.fit/statita</p>	<p>TEKNIK OG SERVICE</p> <p> 80 90 16 50</p> <p>+49 4621 4210-945</p> <p> info@fitshop.dk</p> <p> Åbningstider kan findes på hjemmesiden: https://stg.fit/statit7</p>	<p>CUSTOMER SUPPORT</p> <p> 00800 2020 2772</p> <p>+494621 4210 944</p> <p> info@fitshop.co.uk</p> <p> You can find the opening hours on our homepage: https://stg.fit/statitc</p>
	FR	BE
	<p>TECHNIQUE & SERVICE</p> <p> +33 (0) 189 530984</p> <p>+49 4621 42 10 933</p> <p> info@fitshop.fr</p> <p> Vous trouverez les heures d'ouverture sur notre site Internet: https://stg.fit/statit4</p>	<p>TECHNIQUE & SERVICE</p> <p> 02 732 46 77</p> <p>+49 4621 4210 933</p> <p> info@fitshop.be</p> <p> Vous trouverez les heures d'ouverture sur notre site Internet: https://stg.fit/statit8</p>
ES	NL	INT
<p>TECNOLOGÍA Y SERVICIOS</p> <p> 911 238 029</p> <p> info@fitshop.es</p> <p> Consulta nuestro horario de apertura en la página web: https://stg.fit/statit5</p>	<p>TECHNISCHE DIENST & SERVICE</p> <p> +31 172 619961</p> <p> service@fitshop.nl</p> <p> De openingstijden vindt u op onze homepage: https://stg.fit/statit3</p>	<p>TECHNICAL SUPPORT & SERVICE</p> <p> +49 4621 4210-944</p> <p> service-int@fitshop.de</p> <p> You can find the opening hours on our homepage: https://stg.fit/statita</p>
PL	AT	CH
<p>DZIAŁ TECHNICZNY I SERWIS</p> <p> 22 307 43 21</p> <p>+49 4621 42 10-948</p> <p> info@fitshop.pl</p> <p> Godziny otwarcia można znaleźć na stronie głównej: https://stg.fit/statit6</p>	<p>TECHNIK & SERVICE</p> <p> 0800 20 20277 (Freecall)</p> <p>+49 4621 42 10-0</p> <p> info@fitshop.at</p> <p> Öffnungszeiten entnehmen Sie unserer Homepage: https://stg.fit/statitb</p>	<p>TECHNIK & SERVICE</p> <p> 0800 202 027</p> <p>+49 4621 42 10-0</p> <p> info@fitshop.ch</p> <p> Öffnungszeiten entnehmen Sie unserer Homepage: https://stg.fit/statit9</p>

Na tej stronie internetowej możesz znaleźć wszystkie linki, adresy i dane kontaktowe dla filii i reprezentacji w systemie Go!działów grupy Fitshop zarówno w kraju, jak i za granicą:

www. www.fitshop.pl/nasze-filie .ikker

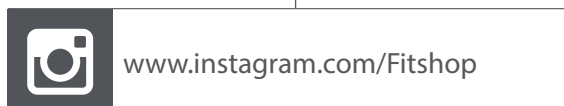
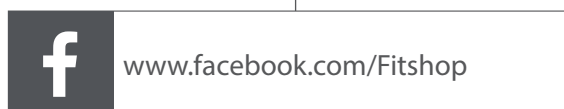
ŻYJEMY DLA FITNESSU

SKLEP INTERNETOWY I MEDIA SPOŁECZNOŚCIOWE

Obecnie firma Fitshop, z ponad 70 oddziałami, jest największym w Europie sprzedawcą domowych urządzeń fitness i jednym z najbardziej renomowanych sprzedawców internetowych sprzętu fitness na świecie. Klienci prywatni zamawiają produkty za pośrednictwem 25 sklepów internetowych w swoim języku narodowym lub wybierają opcję złożenia na miejscu. Ponadto firma zaopatruje obiekty fitness, hotele, kluby sportowe, firmy i placówki fizjoterapeutyczne w profesjonalny sprzęt do treningu wytrzymałościowego i siłowego.

Firma Fitshop oferuje szeroki wybór sprzętu fitness znanych producentów, wysokiej jakości rozwiązania własne i kompleksowe usługi, np. usługi montażowe oraz doradztwo w zakresie nauk o sporcie przed i po zakupie. Ponadto przedsiębiorstwo zatrudnia wielu sportowców, trenerów fitness i sportowców wyczynowych.

Odwiedź nas na naszych kanałach mediów społecznościowych lub na naszym blogu!



TAURUS

 cardiostrong 

BODYCRAFT

 cardiojump

 **DUKEFITNESS**

DARWIN

Notatki

Notatki

TAURUS®

Orbitrek X10.5 Pro