

TAURUS®

Montage- en gebruiksaanwijzing



max. 180 kg



~ 90 Min. 



 127 kg

L 211 | B 82 | H 188

FSTFFX99.01.03

Art. Nr. TF-FX99

Crosstrainer FX9.9

Inhoudsopgave

1	ALGEMENE INFORMATIE	8
1.1	Technische gegevens	8
1.2	Persoonlijke veiligheid	9
1.3	Elektrische veiligheid	10
1.4	Plaats van opstelling	11
2	MONTAGE	12
2.1	Algemene informatie	12
2.2	Inbegrepen in de levering	13
2.3	Montage	14
3	GEBRUIKSAANWIJZING	23
3.1	Aanduidingen op de console	23
3.2	Functies van de toetsen	24
3.3	Het apparaat inschakelen	25
3.4	Stand-bymodus	25
3.5	MANUAL (handmatige programma's)	26
3.5.1	Quick-Startprogramma	26
3.5.2	Doelprogramma's	26
3.6	PROGRAM (profielprogramma's)	27
3.7	USER (door de gebruiker gedefinieerd programma)	29
3.8	H.R.C. (hartslaggestuurde programma's)	30
3.9	WATT (wattprogramma)	31
3.10	RECOVERY (herstelfunctie)	31
3.11	BODY FAT (lichaamsvetmeting)	32
3.12	Draadloze verbinding en fitnessapps	33
4	OPSLAG EN TRANSPORT	34
4.1	Algemene informatie	34
4.2	Transportwielen	34
5	PROBLEEMOPLOSSING, VERZORGING EN ONDERHOUD	35
5.1	Algemene informatie	35
5.2	Storingen en foutdiagnose	35
5.3	Foutcodes en foutopsporing	36
5.4	Onderhouds- en inspectietermijnen	37
6	AFVALVERWIJDERING	37

7	AANBEVOLEN ACCESSOIRES	38
8	BESTELLEN VAN VERVANGONDERDELEN	39
8.1	Serienummer en modelnaam	39
8.2	Onderdelenlijst	40
8.3	Detailtekening	45
9	GARANTIE	46
10	CONTACT	48

Beste klant,

Hartelijk dank voor uw aankoop van een hoogwaardig trainingsapparaat van het merk TAURUS®. Taurus biedt sport- en fitnessapparaten aan voor de hoogwaardige thuis sport en voor de inrichting van fitness-studio's en bedrijfsfitnessruimtes. Bij Taurus fitnessapparaten ligt de nadruk op datgene, wat bij sport belangrijk is, namelijk maximale prestaties! Daarom worden de apparaten ontwikkeld in nauwe samenwerking met sporters en sportwetenschappers. Sporters weten immers als geen ander, aan welke eisen het perfecte fitnessapparaat hoort te voldoen.

Meer informatie vind je op www.fitshop.nl.

Beoogd gebruik

Het apparaat mag uitsluitend worden gebruikt voor het doel waarvoor het ontworpen is.

Het apparaat is zowel voor thuisgebruik als voor semiprofessioneel gebruik (bijv. in ziekenhuizen, verenigingen, hotels, scholen, enz.) geschikt. Het is niet geschikt voor commercieel of professioneel gebruik (bijv. in fitness-studio's).

COLOFON

Fitshop GmbH

De nummer 1 van Europa op het gebied van thuisfitness.

Internationale hoofdzetel

Flensburger Straße 55

24837 Schleswig

Duitsland

Algemeen Directeurs:

Christian Grau

Sebastian Campmann

Dr. Bernhard Schenkel

Handelsregister HRB 1000 SL

Arrondissementsrechtbank Flensburg

Btw-nummer: DE813211547

DISCLAIMER

© TAURUS is een geregistreerd merk van de firma Fitshop GmbH. Alle rechten voorbehouden. Elk gebruik van dit merk zonder de voorafgaande uitdrukkelijke geschreven toestemming van Fitshop is verboden.

Het product en de handleiding kunnen worden gewijzigd. De technische gegevens kunnen zonder voorafgaande kennisgeving worden gewijzigd.

FITSHOP

Europe's No.1 for Home Fitness

OVER DEZE GEBRUIKSAANWIJZING

Lees aandachtig de volledige handleiding vóór de montage en het eerste gebruik van het apparaat. De handleiding helpt je bij de montage en legt uit hoe je het apparaat veilig en correct gebruikt. Zorg ervoor dat alle personen die op dit apparaat trainen (in het bijzonder kinderen en personen met lichamelijke, sensorische, geestelijke of motorische beperkingen) vóór de training kennis hebben genomen van deze gebruiksaanwijzing en haar inhoud. In geval van twijfel moet het apparaat onder toezicht van verantwoordelijke personen worden gebruikt.



Omdat er voortdurende veranderingen en softwareupdates zijn, is het mogelijk dat de instructies moeten worden aangepast. Merk je tijdens de montage of het gebruik afwijkingen op, lees dan de instructies die op de webshop staan. Daar zijn de instructies altijd up-to date.

Het apparaat werd volgens de meest recente stand van de wetenschap op het gebied van veiligheidstechnologie gebouwd. Mogelijke bronnen van gevaar die verwondingen kunnen veroorzaken, werden zo goed mogelijk uitgesloten. Zorg ervoor dat je de montage-instructies correct opvolgt en dat alle onderdelen van het apparaat stevig bevestigd zijn. Indien nodig moet je de handleiding opnieuw doornemen, om eventuele fouten op te lossen/te elimineren.

Trainingsapparatuur moet worden geclassificeerd op basis van nauwkeurigheid en gebruik. Nauwkeurigheidsklassen zijn alleen van toepassing op apparaten die trainingsgegevens weergeven..

Gebruiksklassen

Klasse A: hoge nauwkeurigheid.

Klasse B: gemiddelde nauwkeurigheid.

Klasse C: lage nauwkeurigheid.

De gebruiksklassen verklaren het beoogde gebruik van het apparaat.

Gebruiksklassen

Klasse S (Studio): Professioneel en/of commercieel gebruik.

Deze trainingsapparaten zijn bedoeld voor gebruik in trainingsruimten van instellingen zoals sportclubs, schoolfaciliteiten, hotels, clubs en studio's, waarvan de toegang en het toezicht specifiek worden geregeld door de eigenaar (persoon die de wettelijke verantwoordelijkheid draagt).

Klasse H (Thuis): Gebruik in huis.

Deze stationaire trainingsapparaten zijn bedoeld voor gebruik in particuliere woningen waar de toegang tot het trainingsapparaat wordt bepaald door de eigenaar (persoon die wettelijk verantwoordelijk is).

Leef altijd strikt de opgegeven veiligheids- en onderhoudsinstructies na. Ieder hiervan afwijkend gebruik kan tot gezondheidsschade, ongevallen of beschadiging van het apparaat leiden, waarvoor de fabrikant en de verkoper geen aansprakelijkheid kunnen aanvaarden.

De volgende veiligheidsinstructies kunnen in deze gebruiksaanwijzing worden gebruikt:

► **OPGELET**

Deze aanwijzing duidt op mogelijke schadelijke situaties die in geval van niet-naleving van de aanwijzing tot materiële schade kunnen leiden.

⚠ **VOORZICHTIG**

Deze aanwijzing duidt op mogelijke schadelijke situaties die in geval van niet-naleving van de aanwijzing tot lichte of kleine verwondingen kunnen leiden!

⚠ **WAARSCHUWING**

Deze aanwijzing duidt op mogelijke schadelijke situaties die in geval van niet-naleving van de aanwijzing tot zeer ernstige verwondingen of zelfs de dood kunnen leiden!

⚠ **GEVAAR**

Deze aanwijzing duidt op mogelijke schadelijke situaties die in geval van niet-naleving van de aanwijzing tot zeer ernstige verwondingen of zelfs de dood kunnen leiden!

ⓘ **OPMERKING**

Deze aanwijzing bevat aanvullende nuttige informatie.

Bewaar deze handleiding zorgvuldig voor informatiedoeleinden, voor onderhoudswerkzaamheden of voor het bestellen van vervangonderdelen.

1.1 Technische gegevens

Lcd-weergave van:

- + Trainingsduur in min.
- + Snelheid in km/u
- + Trainingsafstand in km
- + Weerstand
- + Calorieën in kcal
- + Helling
- + Hartslag (bij gebruik van handsensoren of borstband)
- + Toeren per minuut
- + Watt

Remsysteem: Elektromagnetische inductierem

Weerstandsniveaus: 32

Watts

Instelbaar bereik in het wattage programma: 10-350 W

Min. en max. Watt bij 60 RPM: 50-400 W

Min. en max. Watt bij 100 RPM: 148-765W

Gebruikersgeheugens: 4

Totaalaantal programma's: 25

Quick-Startprogramma's: 1

Doelprogramma's: 4

Voringestelde programma's: 12

Door de gebruiker gedefinieerde programma's: 1

Hartslaggestuurde programma's: 4

Wattgestuurde programma's: 1

Staplengte: max. 56 cm

Staphoogte: 14 cm

Overbrengingsverhouding: 1:8,75

Vliegwielmassa: 10 kg

Gewicht en afmetingen:

Afmetingen verpakking (L x B x H): 130 cm x 66 cm x 98 cm

Opstelmaten (L x B x H): 211 cm x 82 cm x 188 cm

Artikelgewicht (bruto, incl. verpakking): 150,6 kg

Artikelgewicht (netto, zonder verpakking): 127 kg

Maximaal gebruikersgewicht: 180 kg

Gebruiksklasse: S

1.2 Persoonlijke veiligheid

GEVAAR

- + Voordat je met het apparaat begint te trainen, moet je je huisarts raadplegen om te bepalen of de training vanuit gezondheidsperspectief geschikt is voor je. Dit heeft voornamelijk betrekking op alle personen die een erfelijke aanleg hebben voor hartaandoeningen of hoge bloeddruk, ouder zijn dan 45 jaar, roken, hoge cholesterolwaarden hebben, overgewicht hebben en/of het laatste jaar niet regelmatig aan sport hebben gedaan. Als je een behandeling volgt met medicijnen die je hartslag beïnvloeden, is medisch advies absoluut en onvoorwaardelijk noodzakelijk.
- + Denk eraan dat excessief trainen je gezondheid ernstig kan schaden. Wij informeren je hierbij ook dat de hartslagmeting onnauwkeurig kan zijn. Zodra je tekenen opmerkt van zwakte, duizeligheid, misselijkheid, pijn, ademnood of andere abnormale symptomen, moet je de training onmiddellijk stoppen en in geval van nood je huisarts raadplegen.
- + De eigenaar moet alle waarschuwingen en instructies aan alle gebruikers verstrekken.

WAARSCHUWING

- + Dit apparaat mag niet door kinderen jonger dan 14 jaar worden gebruikt.
- + Kinderen mogen niet zonder toezicht in de buurt van het apparaat komen.
- + Personen met een beperking moeten een medische goedkeuring voorleggen en onder strikt toezicht staan wanneer zij trainingsapparaten gebruiken.
- + Denk eraan dat uw apparaat niet over een vrijloopmechanisme beschikt. Daardoor is het mogelijk dat bewegende onderdelen niet onmiddellijk tot stilstand komen.
- + Denk eraan dat het individuele menselijke vermogen, dat vereist is voor het uitvoeren van een oefening, kan afwijken van het getoonde mechanische vermogen.
- + Zorg bij het op- en afstappen ervoor, dat één van de treevlakken zich in de onderste positie bevindt.
- + Het apparaat mag in principe niet door meerdere personen tegelijk worden gebruikt.
- + Houd je handen, voeten en andere lichaamsdelen zoals haren, kleding, juwelen en andere voorwerpen buiten het bereik van de bewegende onderdelen, omdat zij in dit apparaat geklemd kunnen raken.
- + Draag tijdens het gebruik van het apparaat geen losse of ruimvallende kleding, maar geschikte sportkledij. Let erop dat je sportschoenen geschikte zolen hebben, bij voorkeur in rubber of een ander slipvrij materiaal. Zijn niet geschikt: schoenen met hakken, lederen zolen, dwarsriemen of spikes. Train nooit blootvoets.

VOORZICHTIG

- + Als je apparaat met een netsnoer op het verdeelnet moet worden aangesloten, moet je ervoor zorgen dat de kabel geen struikelgevaar vormt.
- + Zorg ervoor dat niemand zich tijdens de training in het bewegingsbereik van het apparaat bevindt, om jou en andere personen niet in gevaar te brengen.
- + Er mogen geen voorwerpen van welke aard dan ook in de openingen van het apparaat worden gestoken.
- + Houd er rekening mee dat als verstelpinnen uitsteken, deze de beweging van de gebruiker kunnen belemmeren.

1.3 Elektrische veiligheid

GEVAAR

- + Om het risico op elektrische schokken te verkleinen, moet je aan het einde van de training, vóór de montage of demontage van het apparaat en vóór het onderhoud of de reiniging de stekker van het apparaat uit het stopcontact trekken. Trek daarvoor nooit aan de kabel.

WAARSCHUWING

- + Laat het apparaat nooit onbewaakt achter, wanneer de stekker in het stopcontact steekt. Tijdens je afwezigheid moet het netsnoer uit het stopcontact worden verwijderd, om misbruik door derden of kinderen uit te sluiten.
- + Als het netsnoer of de netstekker beschadigd of defect zijn, moet je je wenden tot de verkoper van het apparaat. Tot de reparatie mag het apparaat niet worden gebruikt.

OPGELET

- + Het apparaat vereist een netaansluiting van 220-230V met 50 Hertz netspanning.
- + Het apparaat mag uitsluitend met het meegeleverde netsnoer direct op een geaard stopcontact worden aangesloten. Verlengkabels moeten beantwoorden aan de VDE-richtlijnen. Wikkel het netsnoer altijd volledig af.
- + Het stopcontact moet beveiligd zijn met een zekering die minstens van het type "16 ampère, traag" is.
- + Verander niets aan de het netsnoer noch aan de netstekker.
- + Houd het netsnoer uit de buurt van hitte, olie en scherpe randen. Laat het netsnoer niet onder het apparaat of onder een tapijt doorlopen en plaats geen voorwerpen op het netsnoer.
- + Indien u een apparaat met een TFT-console heeft gekocht, moet u de software regelmatig bijwerken. Volg de aanwijzingen op het scherm om de update uit te voeren.
- + De systemen en de software van apparaten met TFT-consoles zijn afgestemd op de voorgeïnstalleerde apps. Installeer geen andere apps op de console.

OPMERKING

- + De voorgeïnstalleerde apps van de TFT-consoles zijn apps van externe fabrikanten. Fitshop is niet verantwoordelijk voor de beschikbaarheid, de werking of inhoud van deze apps.

1.4 Plaats van opstelling



WAARSCHUWING

- + Stel het apparaat niet op in hoofddoorgangen of vluchtwegen.



VOORZICHTIG

- + Kies de opstellocatie van het fitnessapparaat zorgvuldig, zodat u rondom genoeg plaats heeft om te trainen.
- + Zorg ervoor dat het trainingslokaal tijdens de training goed verlucht wordt en niet aan tocht wordt blootgesteld.
- + Kies de plaats van opstelling zodanig dat er zowel vóór, achter als naast het apparaat voldoende vrije ruimte/een voldoende grote veiligheidszone overblijft.
- + De vrije ruimte in de richting van de toegang tot het fitnessapparaat moet minimaal 0,6 m groter zijn dan de trainingsruimte.
- + Het opstel- en aanbouwoppervlak van het apparaat moet vlak, belastbaar en stevig zijn.

▶ OPGELET

- + Het apparaat mag uitsluitend worden gebruikt in een gebouw, in voldoende getemperde en droge ruimtes (omgevingstemperaturen tussen 10 °C en 35 °C). Het gebruik in open lucht of ruimtes met een hoge luchtvochtigheid (meer dan 70%) zoals zwembaden is niet toegestaan.
- + Om hoogwaardige vloerbekleding (parket, laminaat, kurk, tapijten) te beschermen tegen drukplaatsen en zweet en om lichte oneffenheden uit te lijnen, moet je een vloerbeschermmat gebruiken.
- + Voor gebruiksklasse S mag het apparaat alleen worden gebruikt in ruimtes waar toezicht, controle en de toegang specifiek door de eigenaar worden geregeld.

2.1 Algemene informatie



GEVAAR

- + Laat geen gereedschap en verpakkingsmateriaal zoals folie of kleine onderdelen rondslingeren, dit kan verstikkingsgevaar voor kinderen veroorzaken. Houd kinderen verwijderd van het apparaat tijdens de montage.



WAARSCHUWING

- + Neem de op het apparaat aangebrachte aanwijzingen in acht om het risico op verwondingen te verminderen.



VOORZICHTIG

- + Zorg ervoor dat je tijdens de montage in alle richtingen over voldoende bewegingsruimte beschikt.
- + De montage van het apparaat moet met minstens twee volwassenen worden uitgevoerd. In geval van twijfel vraag je hulp aan een derde, technisch begaafde persoon.



OPGELET

- + Om beschadigingen van het apparaat en de vloer te vermijden, moet je het apparaat op een onderlegmat of het verpakkingskarton monteren.



OPMERKING

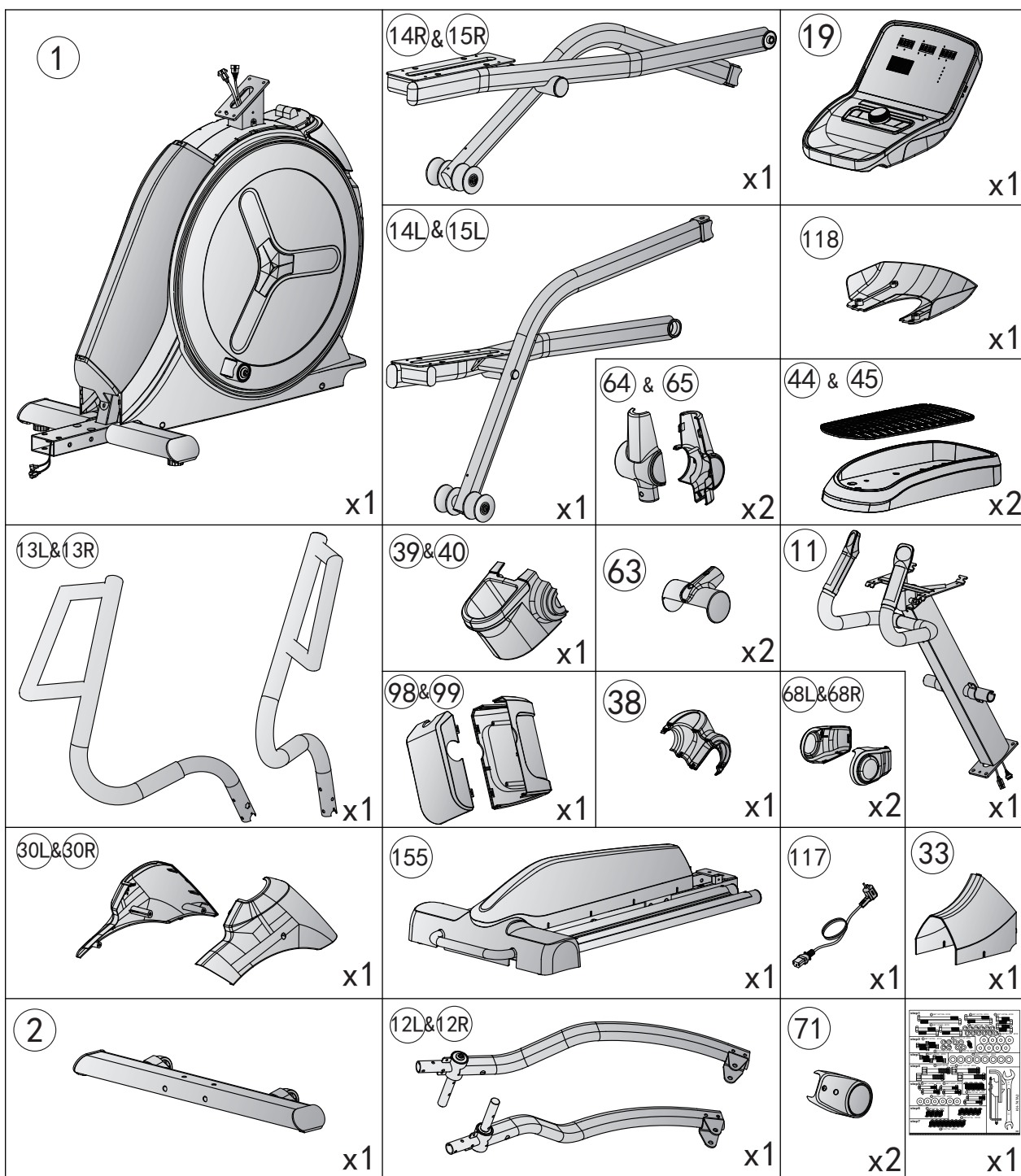
- + Om de montage zo eenvoudig mogelijk te maken, kunnen een aantal te gebruiken schroeven en moeren al voorgemonteerd zijn.
- + Monteer het apparaat bij voorkeur op de toekomstige plaats van opstelling.

2.2 Inbegrepen in de levering

De inhoud van de verpakking bestaat uit de hieronder getoonde onderdelen. Controleer eerst of alle bij het apparaat behorende onderdelen en gereedschappen meegeleverd zijn en of er transportschade is. In geval van klachten moet je onmiddellijk de verkoper contacteren.

VOORZICHTIG

Als er onderdelen ontbreken of beschadigd zijn, mag je het apparaat niet monteren.



2.3 Montage

Lees eerst de montagebeschrijving stap voor stap zorgvuldig door en voer de montage in de beschreven volgorde uit.

OPMERKING

- + Schroef eerst alle onderdelen los en controleer hun juiste pasvorm. Schroef de schroeven pas met het gereedschap vast, wanneer dat in de handleiding vermeld wordt.
- + Indien u problemen heeft met het bekijken van de grafieken, raden wij u aan om de PDF-handleiding die u in de webwinkel vindt, op uw eindapparaat (bijv. smartphone, tablet of PC) te openen. Daar kunt u inzoomen op de grafieken. Denk eraan dat hiervoor het programma Adobe Acrobat Reader op uw eindapparaat moet geïnstalleerd zijn om het bestand te kunnen openen.







Stap 1: Montage voor- en achterpoot

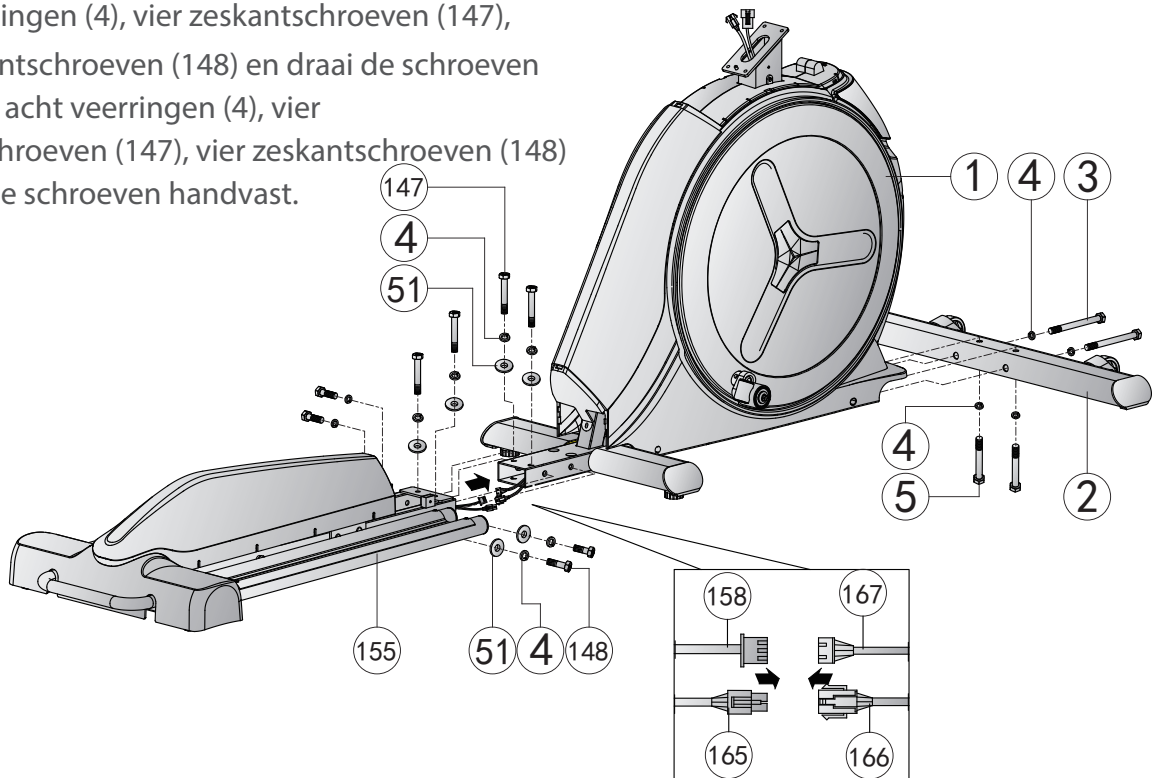
1. Monteer de voorpoot (2) aan het hoofdframe (1) met twee zeskantschroeven (3), twee zeskantschroeven (5) en vier veerringen (4).
2. Verbind de kabel voor de hellingsgraad (158) en de besturingskabel (167) met elkaar.
3. Verbind de twee beide hellingsgraadbesturingskabels (165 & 166) met elkaar.

OPGELET

Zorg bij de volgende stap ervoor dat je de kabels niet klemt.

4. Monteer de achterpoot met de rail (155) aan het hoofdframe (1) met acht sluitringen (51), acht veerringen (4), vier zeskantschroeven (147), vier zeskantschroeven (148) en draai de schroeven handvast. acht veerringen (4), vier zeskantschroeven (147), vier zeskantschroeven (148) en draai de schroeven handvast.

③		M8*1.25*120L	x2
⑤		M8*1.25*70L	x2
①47		M8*1.25*55L	x4
①48		M8*1.25*35L	x4
④		D15.4*D8.2*2T	x12
⑤1		D25*D8.5*2T	x8







Stap 2: Montage van de consolebuis

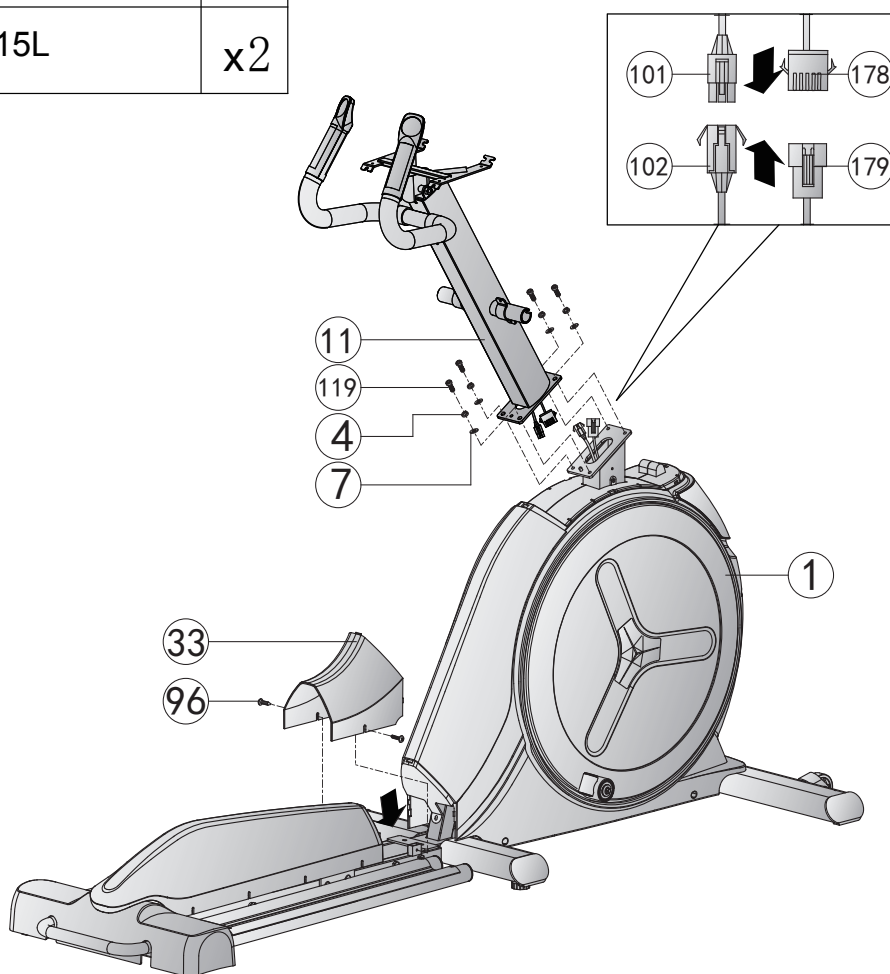
1. Verbind de middelste consolekabel (101) met de onderste consolekabel (102).
2. Verbind de middelste signaalkabel (178) met de onderste signaalkabel (179).

► OPGELET

Zorg bij de volgende stap ervoor dat je de kabels niet klemt.

3. Monteer de consolebuis (11) aan het hoofdframe (1) met vier sluitringen (7), vier veerringen (4) en vier schroeven (119) en draai de schroeven handvast.
4. Monteer de achterste afdekking (33) aan het frame met twee schroeven (96) en draai de schroeven handvast.

119		M8*1.25*25L	x4
4		D15.4*D8.2*2T	x4
7		D16xD8.5x1.2T	x4
96		ST4.2*15L	x2

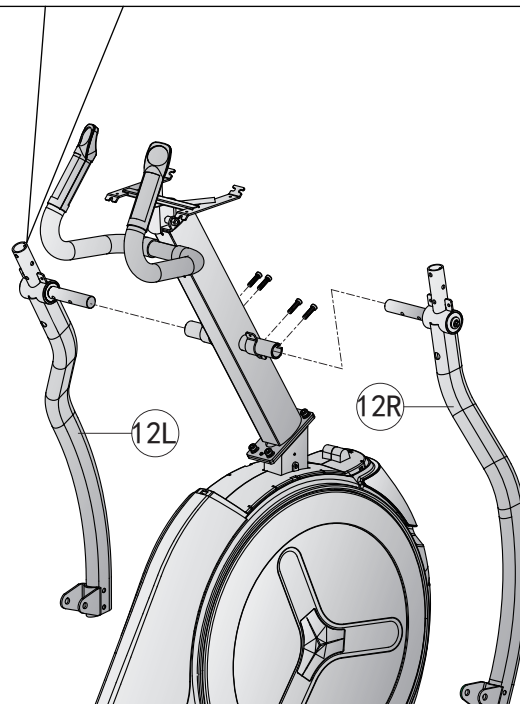
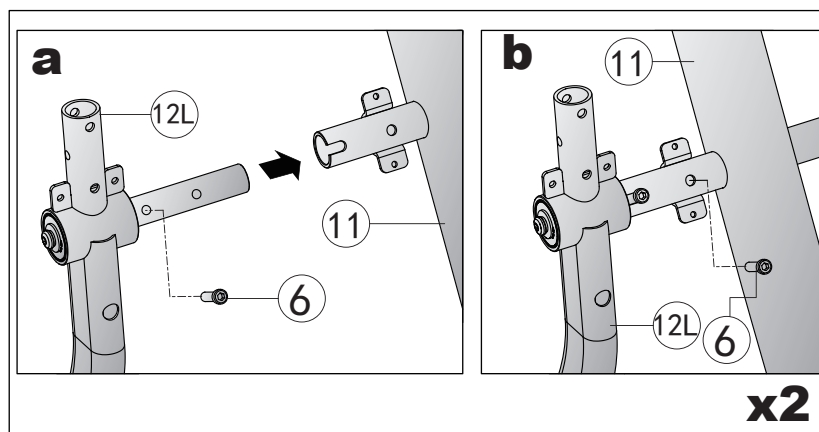


Stap 3: Montage van de zwaaiarmen

1. Monteer de linkerzwaaiarm (12L) aan de consolebuis (11) met twee inbusschroeven (6).
2. Monteer de rechterzwaaiarm (12R) aan de consolebuis (11) met twee inbusschroeven (6).
3. Draai de schroeven handvast.







6		M8*1.25*20L	x4
---	--	-------------	----

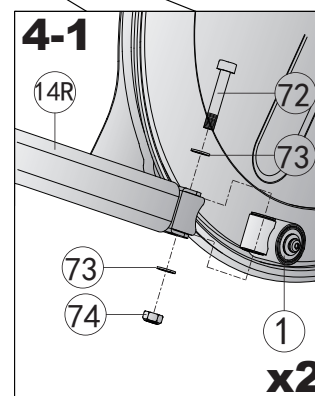
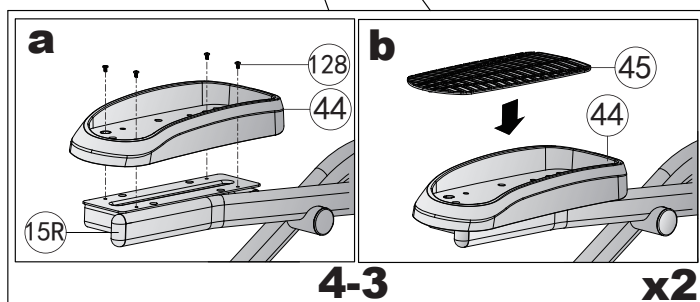
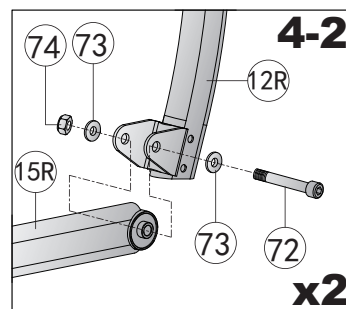
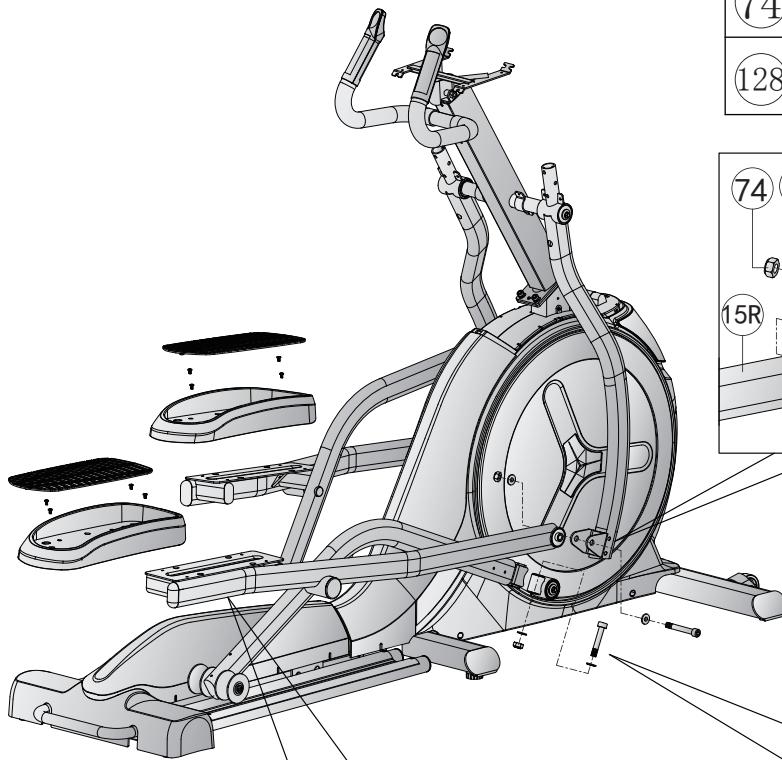


Stap 4: Montage van de pedaalonderdelen

1. Monteer de rechter- en de linkerpedaalarm (14R/14L) aan beide zijden van het hoofdframe (1) met behulp van telkens twee sluitringen (73), een inbuschroef (72) en een borgmoer (74) (zie Afb. 4-1).
2. Monteer de rechter- en de linkerpedaalhouder (15R/15L) aan de overeenstemmende zwaaiarmen (12R/12L) met behulp van telkens twee sluitringen (73), een inbuschroef (72) en een borgmoer (74) (zie Afb. 4-2).
3. Monteer het rechter- en het linkerpedaal (44) aan de pedaalhouders (15R/15L) met behulp van telkens vier schroeven (128) en plaats de pedaalmaten op de beide pedalen (zie Afb. 4-3).
4. Draai de schroeven handvast.

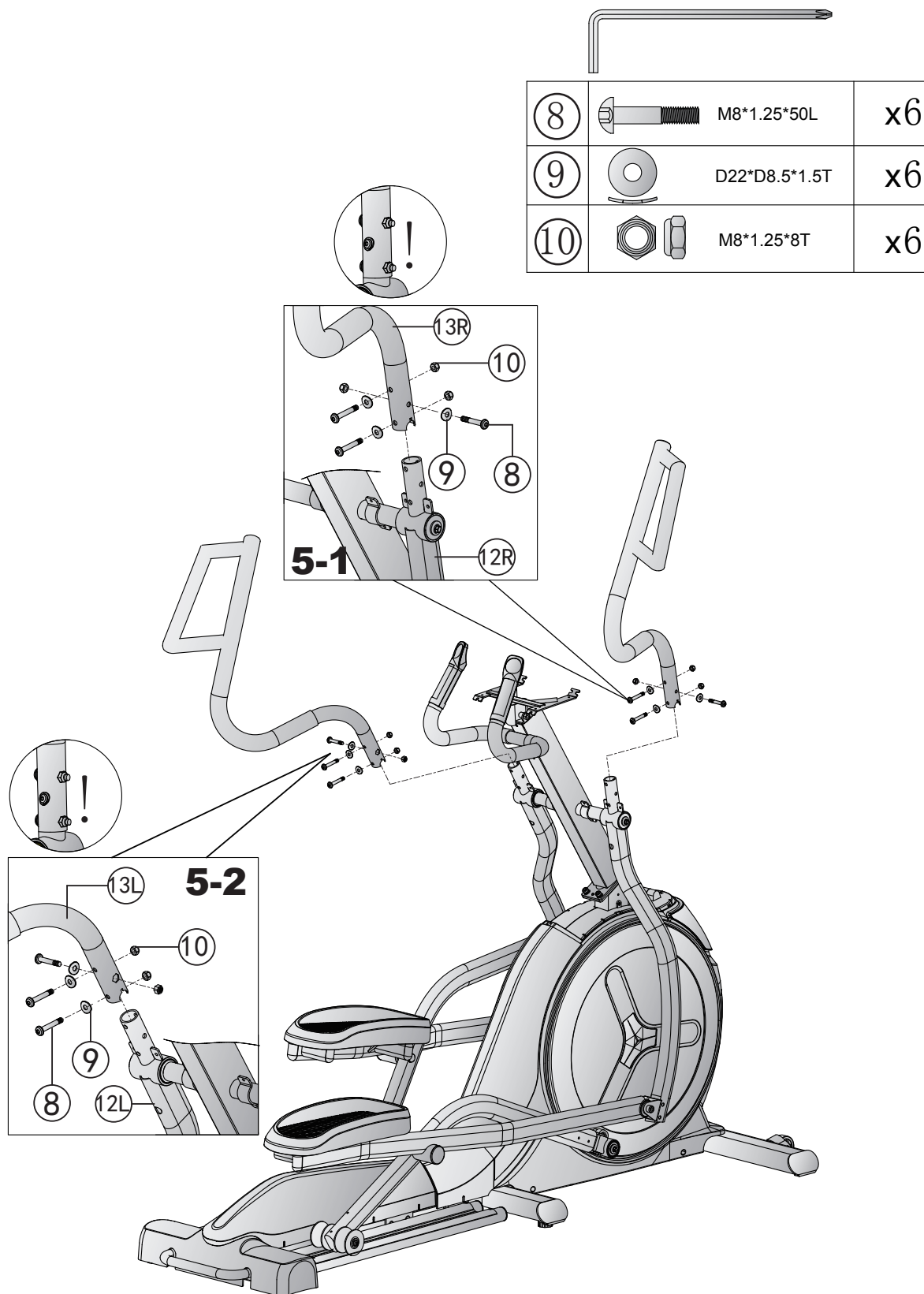


72		M12*1.75*70L	x4
73		D24*D13.5*D2.5T	x8
74		M12*1.75*12T	x4
128		M6*1.0*15L	x8



Stap 5: Montage van de handgreepstangen

Monteer de rechter- en de linker handgreepstang (13R/13L) aan de rechter- en de linkerzwaaiarm (12R/12L) met telkens drie assluitingen (9), drie inbusschroeven (8) en drie borgmoeren (10) (zie Afb. 5-1 en 5-2) en draai de schroeven handvast.



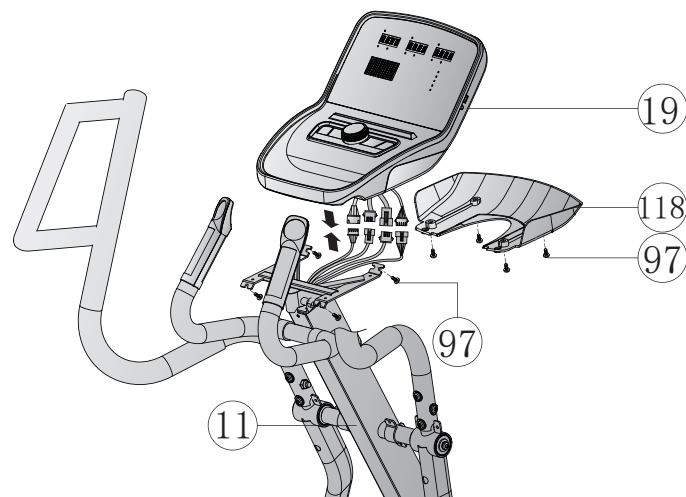
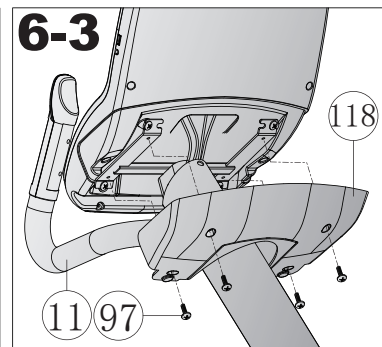
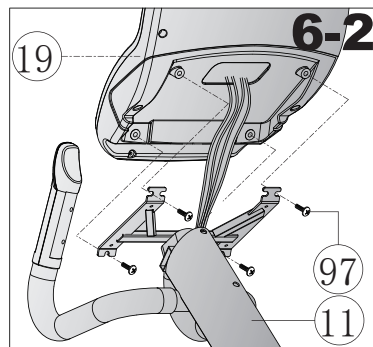
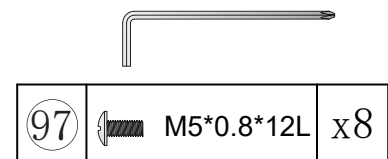
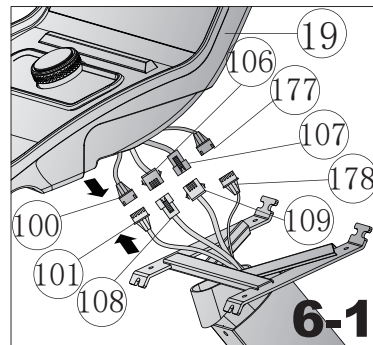
Stap 6: Montage van de console

1. Verbind de bovenste consolekabel (100) met de middelste consolekabel (101) (zie Afb. 6-1)
2. Verbind de eerste bovenste kabel voor de sneltoetsen (106) met de eerste onderste kabel voor de sneltoetsen (108) en de tweede bovenste kabel voor de sneltoetsen (107) met de tweede onderste kabel voor de sneltoetsen (109) (zie Afb. 6-1).
3. Verbind de bovenste signaalkabel (177) met de middelste signaalkabel (178) (zie Afb. 6-1).

► OPGELET

Zorg bij de volgende stap ervoor dat je de kabels niet klemt.



4. Monteer de console (19) aan de consolebuis (11) met vier schroeven (97) (zie Afb. 6-2) en draai de schroeven handvast.
5. Monteer de afdekking (118) aan de consolebuis (11) met vier schroeven (97) (zie Afb. 6-3) en draai de schroeven handvast.

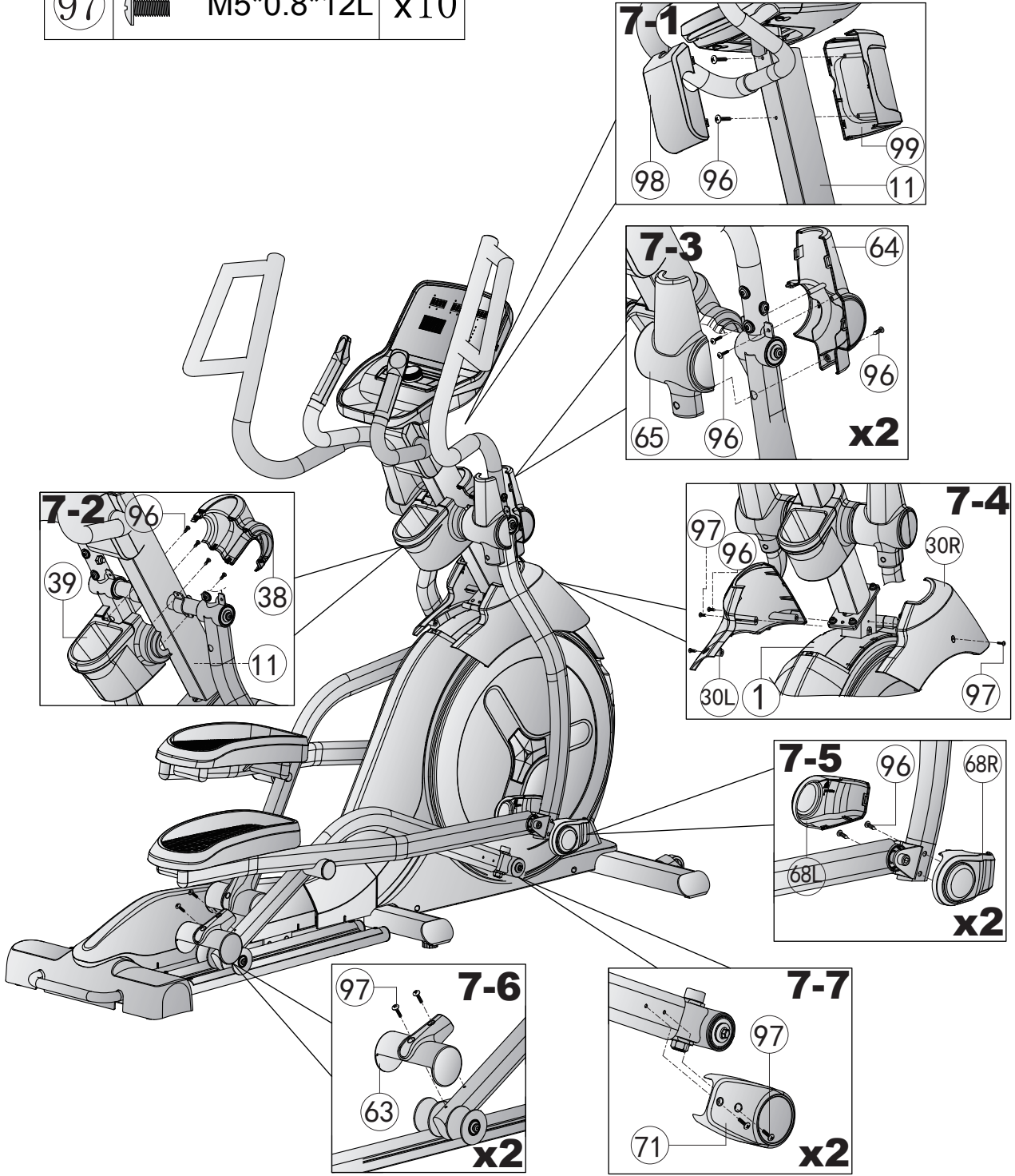


Stap 7: Montage van de afdekkingen

1. Monteer de achterste afdekking (99) onder de console (19) aan de consolebuis (11) met twee schroeven (96) en draai de schroeven handvast. Steek de voorste afdekking (98) op de achterste afdekking (zie Afb. 7-1).
2. Monteer het achterste gedeelte van de drinkbushouder (39) op de consolebuis (11) met vier schroeven (96) en draai de schroeven handvast. Steek het voorste gedeelte (38) op de houder (zie Afb. 7-2).
3. Monteer het voorste gedeelte van de afdekking voor de handgreepstangen (64) aan de beide handgreepstangen met telkens twee schroeven (96) (zie Afb. 7-3) en draai de schroeven handvast.
4. Steek het achterste gedeelte van de afdekking voor de handgreepstangen (65) op het voorste gedeelte en monteer de afdekking (65) op de beide handgreepstangen met telkens een schroef (96) (zie Afb. 7-3). Draai de schroef handvast.
5. Monteer de linkerkant van de beschermafdekking (30L) op het hoofdframe (1) met twee schroeven (96) en een schroef (97) (zie Afb. 7-4) en draai de schroeven handvast.
6. Steek de rechterkant van de beschermafdekking (30R) op de linkerkant (30L) en monteer de afdekking aan het hoofdframe (1) met een schroef (97) (zie Afb. 7-4). Draai de schroef handvast.
7. Monteer de rechterafdekking van de pedaalarmen (68R) aan de buitenkant van de pedaalarmen met telkens twee schroeven (96) en draai de schroeven handvast. Steek de linker afdekking (68L) op de rechterafdekking (68R) (zie Afb. 7-5).
8. Monteer de wielafdekking (63) aan beide zijden van het apparaat met telkens twee schroeven (97) (zie Afb. 7-6) en draai de schroeven handvast.
9. Monteer de asafdekking (71) aan beide assen met telkens twee schroeven (97) (zie Afb. 7-7) en draai de schroeven handvast.



96		ST4.2*15L	x18
97		M5*0.8*12L	x10



Stap 8: Uitlijning van de poten:

Indien de vloer oneffenheden vertoont, kun je het apparaat stabiliseren door aan de stelschroeven onder het hoofdframe te draaien.

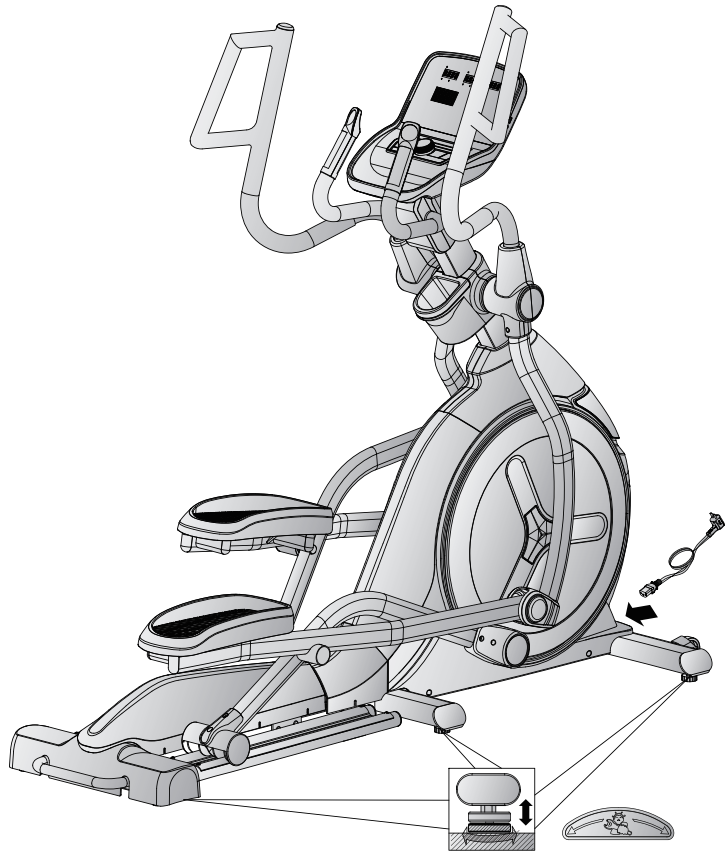
1. Til het apparaat aan de gewenste kant op en draai aan de stelschroef onder het hoofdframe.
2. Draai de schroef met de klok mee om ze uit te draaien en het apparaat te laten stijgen.
3. Draai de schroef tegen de klok om het apparaat te laten zakken.

Stap 9: Het apparaat op het elektriciteitsnet aansluiten

► OPGELET

Het apparaat mag niet op een stekkerdoos worden aangesloten, omdat op die manier niet gegarandeerd is dat het apparaat voldoende stroom krijgt. Dit kan technische fouten veroorzaken.

Verbind de netstekker (117) met het apparaat en steek de netstekker (117) in een stopcontact, dat beantwoordt aan de specificaties die worden vermeld in het hoofdstuk over de elektrische veiligheid.



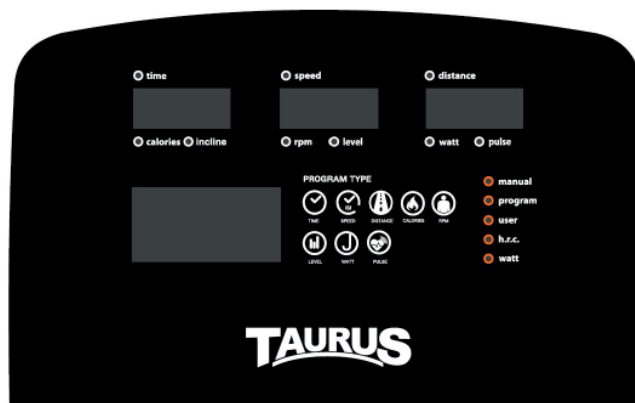
Correct op- en afstappen

1. Om op te stappen pakt u beide handvatten met beide handen vast en stapt u eerst met uw linkervoet op het linkerpedaal en met uw rechervoet op het rechterpedaal en stapt u vervolgens met de andere voet op.
2. Om af te stappen pakt u de handgrepen met beide handen vast en plaatst u één voet naast het apparaat en vervolgens de andere.

OPMERKING

- + Maak je vóór het begin van de training vertrouwd met alle functies en instellingen van het apparaat. Vraag een vakman de nodige uitleg over het juiste gebruik van dit apparaat.
- + Begin uw training altijd met een lage belasting en verhoog deze gelijkmatig en voorzichtig. Beëindig uw training met een cooling-downperiode. Heeft u vragen of is er iets onduidelijk, neem dan contact op met uw huisarts

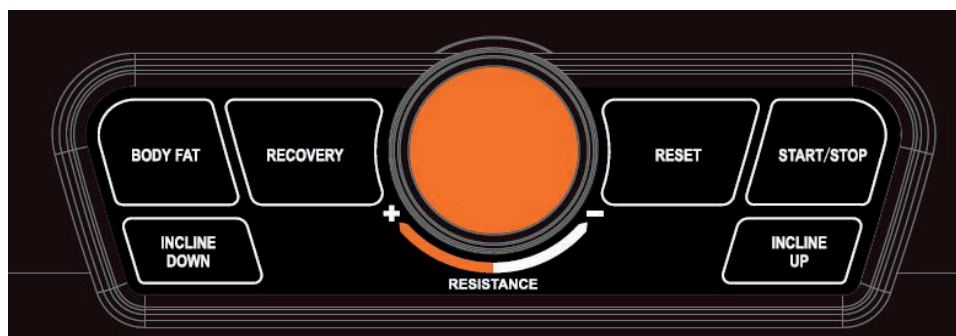
3.1 Aanduidingen op de console



AANDUIDING	BESCHRIJVING
TIME	+ Weergave van de trainingsduur (0:00-99:59) + Doeltijd instellen met de encoder (draaiknop) (0:00-99:00) in stappen van 1 min.
SPEED	Weergave van de momentele trainingsnelheid (max. 99,9)
DISTANCE	+ Weergave van de afstand (0,00-99,99) + Doelafstand instellen met de encoder (draaiknop) (0,00-99,0) in stappen van 1
CALORIES	+ Weergave van het aantal verbruikte calorieën (0-9999) + Doelwaarde instellen met de encoder (draaiknop) (0-9999) in stappen van 10 calorieën
RPM	Weergave van het momentele aantal toeren per minuut (RPM) (0-999)
INCLINE	+ Weergave van het momenteel ingestelde hellingsniveau (1-10) + Hellingsniveau instellen met de hellingsgraadtoetsen (INCLINE +/-) in stappen van 1
LEVEL	Weergave van het momentele weerstandsniveau

WATTS	Weergave van het aantal watt (0-999)
PULSE	+ Weergave van de hartslag (0-230) + Doelwaarde instellen met de encoder (draaiknop) (0-30-230) in stappen van 1

3.2 Functies van de toetsen



TOETS	BESCHRIJVING
Encoder (draaiknop)	+ Ingestelde waarden of trainingsweerstand verhogen + Ingestelde waarden of trainingsweerstand verlagen + Instellingen bevestigen
BODY FAT	Lichaamsvetpercentage testen
RECOVERY	Herstelstatus van de hartslag testen
RESET	Hierop drukken in instellings- of selectiemodus om terug te keren naar de aanvankelijke trainingsmodus. 2 seconden ingedrukt houden om de console te herstarten
START / STOP	Training starten/stoppen
INCLINE DOWN	Hellingsgraad verminderen
INCLINE UP	Hellingsgraad verhogen

3.3 Het apparaat inschakelen

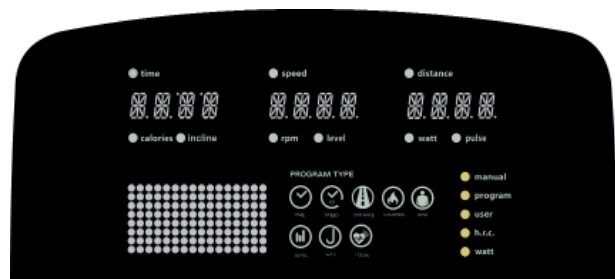
De console start automatisch zodra het apparaat op het elektriciteitsnet wordt aangesloten. Hierbij lichten alle segmenten op.

1. Selecteer een gebruikersprofiel (U1- U4).
2. Voer je geslacht (SEX), leeftijd (AGE), lengte (HEIGHT) en gewicht (WEIGHT) in.

Het hoofdmenu wordt geopend.

In het hoofdmenu kun je nu uit de individuele programma's kiezen:

- + MANUAL (Quick-Start- en doelprogramma's)
- + PROGRAM (profielprogramma's)
- + USER PROGRAM (door de gebruiker gedefinieerd programma)
- + H.R.C (hartslaggestuurde programma's)
- + WATT (wattprogramma)



3.4 Stand-bymodus

Na vier minuten zonder invoer of zonder trainingsbeweging schakelt de console over naar stand-bymodus. Zodra de console opnieuw een beweging registreert, verlaat zij de stand-bymodus.

3.5 MANUAL (handmatige programma's)

Bij MANUAL kun je kiezen tussen het Quick-Startprogramma en het gebruik van doelprogramma's. Voor de doelprogramma's kun je de tijd (TIME), de afstand (DISTANCE), de calorieën (CALORIES) en de hartslag (PULSE) instellen.

3.5.1 Quick-Startprogramma

1. Kies in het hoofdmenu het programma MANUAL en druk een maal op de encoder om je keuze te bevestigen.
2. Druk direct op de startknop om het Quick-Startprogramma te starten.

Alle waarden tellen omhoog.

3. Druk opnieuw op de START-/STOP-toets om het programma te pauzeren.
4. Druk op de RESET-toets om het programma te beëindigen.



3.5.2 Doelprogramma's

Bij de doelprogramma's beschik je over twee mogelijkheden. De doelprogramma's kunnen met een of meerdere doelwaarden worden gebruikt.

Trainer met een doelwaarde

1. Kies in het hoofdmenu het programma MANUAL en druk een maal op de encoder om je keuze te bevestigen.
2. Leg met de encoder de gewenste doelwaarde vast voor tijd, calorieën, afstand of hartslag en druk een maal op de encoder om de waarde te bevestigen.



WAARSCHUWING:

Je trainingsapparaat is geen medisch apparaat. De hartslagmeting van dit apparaat kan onnauwkeurig zijn. De meest uiteenlopende factoren kunnen de nauwkeurigheid van de hartslagweergave beïnvloeden. De hartslagweergave dient uitsluitend als trainingshulp.

3. Druk op de START-/STOP-toets om het programma te starten.



OPMERKING

Tijdens de training kun je met de encoder het weerstandsniveau aanpassen.

De ingestelde waarde telt af, de andere waarden tellen omhoog.

4. Druk opnieuw op de START-/STOP-toets om het programma te pauzeren.
5. Druk op de RESET-toets om het programma te beëindigen.

Trainen met meerdere doelwaarden

1. Kies in het hoofdmenu het programma MANUAL en druk een maal op de encoder om je keuze te bevestigen.
2. Leg met de encoder de gewenste doelwaarde vast voor tijd, calorieën, afstand en/of hartslag en druk een maal op de encoder om de waarde te bevestigen.

WAARSCHUWING:

Je trainingsapparaat is geen medisch apparaat. De hartslagmeting van dit apparaat kan onnauwkeurig zijn. De meest uiteenlopende factoren kunnen de nauwkeurigheid van de hartslagweergave beïnvloeden. De hartslagweergave dient uitsluitend als trainingshulp.

3. Druk op de START-/STOP-toets om het programma te starten.

OPMERKING

Tijdens de training kun je met de encoder het weerstandsniveau aanpassen.

De ingestelde waarden tellen af, de andere waarden tellen omhoog.

4. Druk opnieuw op de START-/STOP-toets om het programma te pauzeren.
5. Druk op de RESET-toets om het programma te beëindigen.

3.6 PROGRAM (profielprogramma's)

In totaal kun je kiezen uit 12 profielprogramma's.

1. Kies in het hoofdmenu het programma PROGRAM en druk een maal op de encoder om je keuze te bevestigen.
2. Selecteer met de encoder een van de profielprogramma's en druk een maal op de encoder om je keuze te bevestigen.
3. Leg met de encoder de gewenste trainingsduur vast en druk een maal op de encoder om je keuze te bevestigen.



4. Druk op de START-/STOP-toets om het programma te starten.

OPMERKING

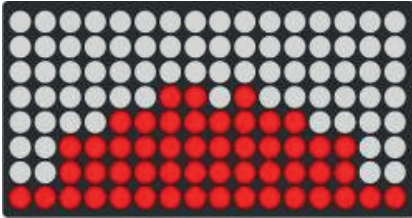
Tijdens de training kun je met de encoder het weerstandsniveau aanpassen.

5. Druk opnieuw op de START-/STOP-toets om het programma te pauzeren.

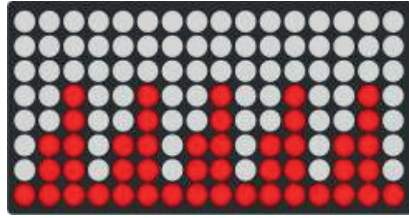
OPMERKING

Wanneer het programma gepauzeerd is, kun je de trainingsduur opnieuw aanpassen.

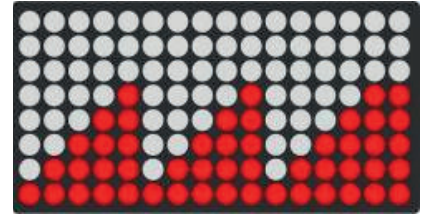
6. Druk op de RESET-toets om het programma te beëindigen.



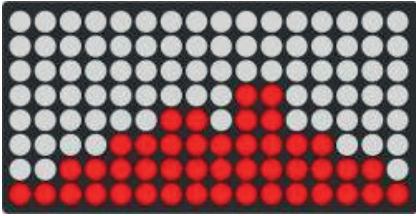
P1



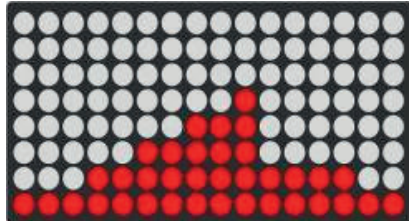
P2



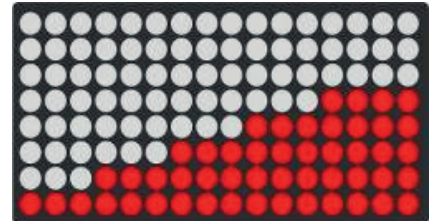
P3



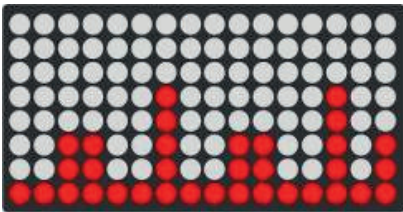
P4



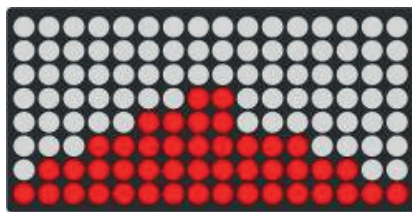
P5



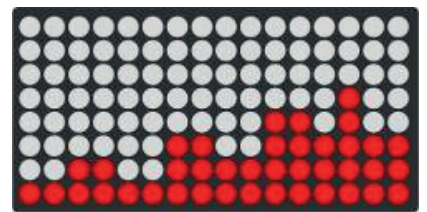
P6



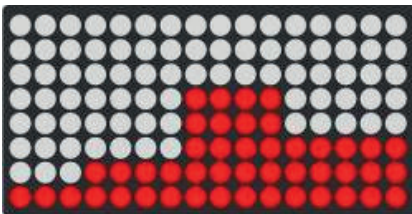
P7



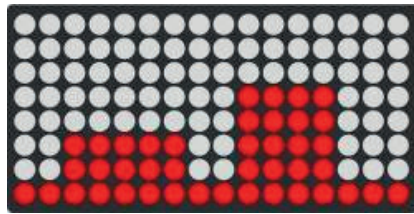
P8



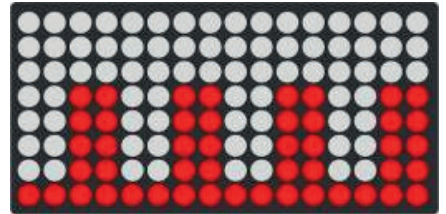
P9



P10



P11



P12

3.7 USER (door de gebruiker gedefinieerd programma)

In het door de gebruiker gedefinieerd programma zijn 16 segmenten beschikbaar.

1. Kies in het hoofdmenu het programma USER en druk een maal op de encoder om je keuze te bevestigen.
2. Leg met de encoder de weerstandswaarden vast voor de individuele segmenten en bevestig elke waarde met een druk op de encoder.
3. Druk gedurende 2 seconden op de encoder om het vastleggen van de waarden te beëindigen.



De laatst vastgelegde waarde wordt op het scherm getoond.

Nu kun je met de encoder een tijd vastleggen.

4. Leg met de encoder een waarde vast voor de tijd en druk een maal op de encoder om de waarde te bevestigen of druk op de START-/STOP-toets om direct met de training te beginnen.

OPMERKING

Tijdens de training kun je met de encoder het weerstandsniveau aanpassen.

5. Druk opnieuw op de START-/STOP-toets om het programma te pauzeren.
6. Druk op de RESET-toets om het programma te beëindigen.

3.8 H.R.C. (hartslaggestuurde programma's)

⚠ WAARSCHUWING:

Je trainingsapparaat is geen medisch apparaat. De hartslagmeting van dit apparaat kan onnauwkeurig zijn. De meest uiteenlopende factoren kunnen de nauwkeurigheid van de hartslagweergave beïnvloeden. De hartslagweergave dient uitsluitend als trainingshulp.

Er zijn drie hartslaggestuurde programma's beschikbaar. Ofwel kies je een van de drie opgeslagen doelhartslagen (55%, 75% of 90% van je maximale hartslag) ofwel selecteer je TARGET en geef je handmatig een andere doelhartslag op. Je maximale hartslag wordt door de console bepaald afhankelijk van de door jou ingevoerde leeftijd. Voor deze programma's bevelen wij het dragen van een borstband aan.



1. Kies in het hoofdmenu het programma H.R.C. en druk een maal op de encoder om je keuze te bevestigen.
2. Selecteer met de encoder een van de opgeslagen doelhartslagen of TARGET en druk een maal op de encoder om je keuze te bevestigen.
3. Wanneer je TARGET hebt gekozen, leg je met de encoder de doelhartslag vast en druk je een maal op de encoder om de waarde te bevestigen.

ⓘ OPMERKING

De voorgedefinieerde TARGET-waarde is 100.

- 3.1. Eventueel kun je nu een waarde voor de tijd vastleggen en een maal op de encoder drukken om de waarde te bevestigen.
4. Druk op de START-/STOP-toets om het programma te starten en leg je handen op de handsensoren of gebruik een borstband.

Tijdens de training wordt je huidige hartslag weergegeven.

ⓘ OPMERKING

Wanneer het apparaat geen hartslag ontvangt, geeft de display:



5. Druk opnieuw op de START-/STOP-toets om het programma te pauzeren.
6. Druk op de RESET-toets om het programma te beëindigen.

3.9 WATT (wattprogramma)

1. Kies in het hoofdmenu het programma WATT en druk een maal op de encoder om je keuze te bevestigen.
2. Leg met de encoder een waarde vast en druk een maal op de encoder om je keuze te bevestigen.



OPMERKING

De voorgedefinieerde waarde is 120.

3. Leg met de encoder de gewenste trainingsduur vast en druk een maal op de encoder om de waarde te bevestigen of druk op de START-/STOP-toets om direct met de training te beginnen.

OPMERKING

De weerstandswaarde wordt automatisch aan de vastgelegde wattwaarde aangepast.

4. Druk opnieuw op de START-/STOP-toets om het programma te pauzeren.
5. Druk op de RESET-toets om het programma te beëindigen.

3.10 RECOVERY (herstelfunctie)

Gebruik na afloop van je trainingssessie de herstelfunctie om je herstelhartslag te meten.

Druk op de RECOVERY-toets om de herstelfunctie te starten en pak de handsensoren vast of gebruik een borstband.

Op het display verschijnt een timer die aftelt van 00:60 naar 00:00.



OPMERKING

Druk opnieuw op de RECOVERY-toets om de herstelfunctie vroegtijdig te verlaten.

Na afloop van de countdown krijg je een fitnessscore van F1 tot F6 op basis van je eindhartslag.

F1	Zeer goed
F2	Goed
F3	Gemiddeld
F4	Voldoende
F5	Slecht
F6	Zeer slecht

3.11 BODY FAT (lichaamsvetmeting)

1. Selecteer je gebruikersprofiel (U1-U4).
2. Druk op de BODY Fat-toets in het hoofdmenu om de lichaamsvetmeting te starten en pak de handsensoren vast.

❗ OPMERKING

Als je de handsensoren niet correct vastpakt, verschijnt de foutcode E-1 op het scherm.

❗ OPMERKING

Druk opnieuw op de BODY FAT-toets om de lichaamsvetmeting vroegtijdig te verlaten en naar het vorige programma terug te keren.

Na afloop van de testen wordt het vetpercentage (FAT%) en je BMI getoond.

❗ OPMERKING

Als het lichaamsvetpercentage niet tussen 5% - 50% ligt, verschijnt de foutcode E-4 op het scherm.



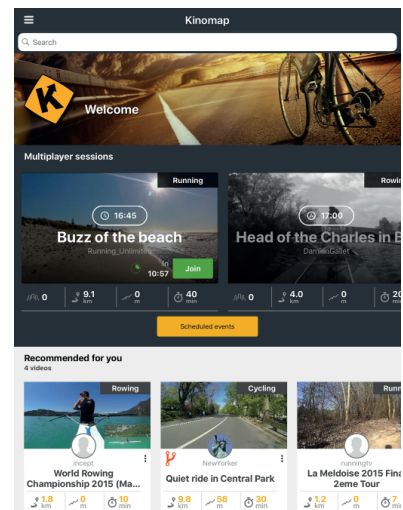
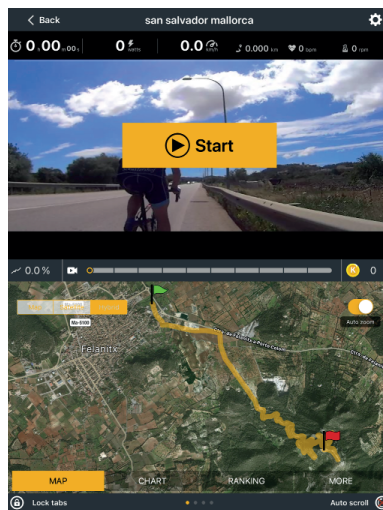
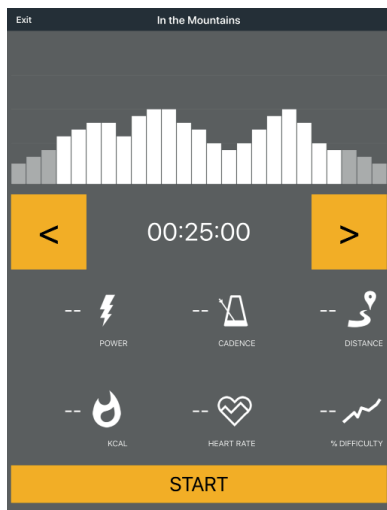
3.12 Draadloze verbinding en fitnessapps

De console van dit fitnessapparaat is uitgerust met een draadloze interface. Houd er rekening mee dat jouw mobiele apparaat compatibel moet zijn met de draadloze interface van het fitnessapparaat. Om trainingsapps te gebruiken, activeert u draadloze op uw mobiele apparaat (tablet of smartphone) en opent u de fitnessapp. Selecteer uw fitnessapparaat. Volg hiervoor de aanwijzingen in de app. De naam van uw apparaat vindt u op een kleine sticker aan de achterkant van de console.

Trainingsapps vindt u in de appstores van Google of Apple. Daar vindt u bijvoorbeeld de apps "Kinomap" of "Zwift". Denk eraan dat dit apps van externe fabrikanten zijn. Fitshop is niet verantwoordelijk voor de beschikbaarheid, de werking of de inhoud van deze programma's.

ⓘ BELANGRIJKE OPMERKING

De vooraf geïnstalleerde apps worden geproduceerd en geleverd door externe fabrikanten. Wijzigingen en beschikbaarheid van deze apps kunnen optreden of variëren. Fitshop aanvaardt geen verantwoordelijkheid voor de beschikbaarheid, functionaliteit of inhoud van deze apps. Om de functionaliteit van de voorgeïnstalleerde apps te kunnen garanderen, moeten deze regelmatig worden geactualiseerd. De desbetreffende app zal u hierop attent maken. Om de updates uit te voeren, heeft u een Google-account nodig. Hiervoor volstaat een Google-e-mailadres. Om de desbetreffende update uit te voeren volgt u gewoon de aanwijzingen op het scherm. Denk eraan dat het systeem op de voorgeïnstalleerde apps afgestemd is. Installeer geen andere apps op de console. Bij deze laatste kan de functionaliteit immers niet worden gegarandeerd. Het installeren van andere apps kan technische problemen veroorzaken.



Voorbeeld: Kinomap

4.1 Algemene informatie

▶ OPGELET

- + Zorg ervoor dat het apparaat op de gekozen opslagplaats beschermd is tegen vocht, stof en vuil. De opslagplaats moet droog en goed verlucht zijn en een constante omgevingstemperatuur tussen 5 °C en 45 °C hebben.

⚠ WAARSCHUWING

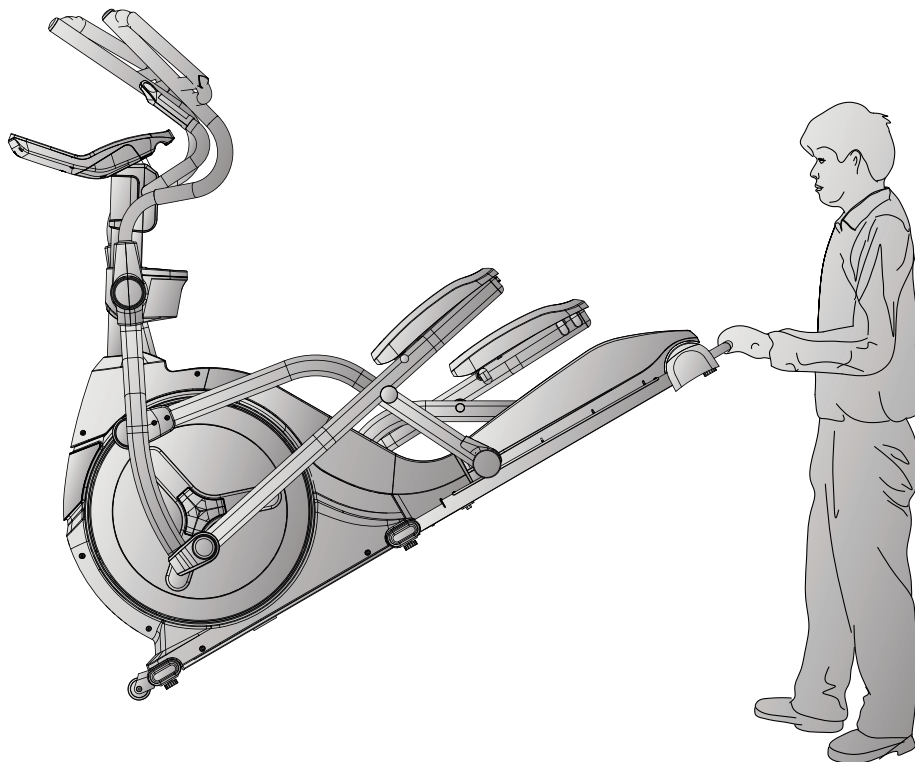
- + De opslagplaats moet zodanig worden gekozen, dat misbruik door derden of kinderen kan worden uitgesloten.
- + Als je apparaat niet uitgerust is met transportwielen, moet je het apparaat demonteren alvorens het te verplaatsen.

4.2 Transportwielen

▶ OPGELET

Als je het apparaat over uiterst gevoelige en zachte vloerbekleding, zoals parket, tegels of laminaat, wil verplaatsen, moet je de transportweg bedekken met bijvoorbeeld karton of iets gelijkaardigs, om eventuele schade aan de vloer te vermijden.

1. Ga achter het apparaat staan en til het op, tot het gewicht van het apparaat op de transportwielletjes steunt. Nu kun je het apparaat gemakkelijk verplaatsen. Als de transportweg langer is, moet het apparaat gedemonteerd en veilig verpakt worden.
2. Kies de nieuwe opstelplaats, rekening houdend met de aanwijzingen in paragraaf 1.4 van deze gebruiksaanwijzing.



5.1 Algemene informatie



WAARSCHUWING

- + Voer geen ondeskundige veranderingen aan het apparaat uit.



VOORZICHTIG

- + Beschadigde of versleten onderdelen kunnen je veiligheid en de levensduur van het apparaat in gevaar brengen. Vervang dus onmiddellijk alle beschadigde of versleten onderdelen. Wend je in dit geval tot je verkoper. Het apparaat mag niet meer worden gebruikt, totdat het terug in orde is. Gebruik indien nodig uitsluitend originele vervangonderdelen.

OPGELET

- + Naast de hier vermelde aanwijzingen en aanbevelingen voor het onderhoud en de verzorging kunnen bijkomende service- en/of reparatiewerkzaamheden noodzakelijk zijn; deze mogen uitsluitend door gemachtigde servicetechniekers worden uitgevoerd.

5.2 Storingen en foutdiagnose

Het apparaat wordt tijdens de productie regelmatig aan kwaliteitscontroles onderworpen. Ondanks deze controles kunnen er zich storingen of fouten voordoen. Vaak zijn individuele onderdelen verantwoordelijk voor deze storingen en meestal volstaat het om deze te vervangen. De meest frequente fouten en hun oplossing vind je in het volgende overzicht: Als het apparaat desondanks niet correct functioneert, moet je je verkoper contacteren.

Fout	Oorzaak	Oplossing
De aandrijfwielen wiebelen of maken geluid	Aandrijfriem zit los	Draai de moer vast (let op de draad links/rechts)
Het display geeft niets weer/werkt niet	Losse kabelverbindingen	Controleer de kabelverbindingen
Het apparaat wankelt	Het apparaat staat niet recht	Lijn de poten uit
De pedalen kraken	Losse pedalen	Draai de schroeven van de pedalen vast
Krakend geluid	De schroefverbindingen zitten te los of te strak	Controleer de schroefverbindingen en stel waar nodig bij
Piepende rails	De rails of loopwielen zijn vuil of de rails lopen stug	Reinig de rails en smeer de rails in met een vetvrij siliconenmiddel

Geen hartslagweergave	<ul style="list-style-type: none"> + Storingsbronnen in de kamer + Ongeschikte borstband + Borstband verkeerd geplaatst + Borstband defect of batterij leeg + Hartslagweergave defect 	<ul style="list-style-type: none"> + Elimineer storingsbronnen (bijv. mobiele telefoons, WLAN, grasmaaiers, robotstofzuigers, enz ...) + Gebruik een geschikte borstband (zie "AANBEVOLEN ACCESSOIRES") + Verplaats de borstband en/of bevochtig de elektroden + Vervang de batterijen + Controleer of hartslagweergave mogelijk is met de handsensoren
-----------------------	--	--

5.3 Foutcodes en foutopsporing

De elektronica van de loopband voert permanent tests uit. Indien er afwijkingen worden gedetecteerd, verschijnt een foutcode op de display en wordt de normale werking om veiligheidsredenen gestopt.

- + E-1 Tijdens de lichaamsvetmeting kunnen geen waarden worden ontvangen. Zorg ervoor dat je de handsensoren met beide handen omvat tijdens de meting.
- + E-4 De door de gebruiker ingevoerde gegevens voor leeftijd, lengte, gewicht of lichaamsvetpercentage liggen buiten het instelbereik.

Neem contact op met de contractpartner voor technische klantenservice.

5.4 Onderhouds- en inspectietermijnen

Om beschadigingen door lichaamszweet te vermijden, moet het apparaat na elke workout met een vochtige handdoek (geen oplosmiddelen gebruiken!) worden gereinigd.

De volgende routinewerkzaamheden moeten op de aangegeven tijdstippen worden uitgevoerd:

Onderdeel	Wekelijks	Maandelijks	Elke drie maanden
Display console	R	I	
Rails*			R
Het smeren van de rails en de bewegende onderdelen*			I
Kunststofafdekkingen	R	I	
Schroeven en kabelverbindingen		I	
Legende: R = Reinigen; I = Inspecteren			

*Denk eraan om de looprails en de bewegende delen steeds voor het smeren te reinigen.

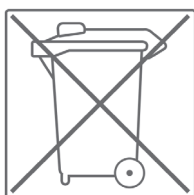
Door het scannen van de QR-code met de camera of de QR Code Scanner-app van uw smartphone wordt een video geopend op YouTube over het algemene onderhoud van een crosstrainer. De video dient om de onderhoudsstappen die in deze gebruiksaanwijzing worden beschreven, aanschouwelijk te maken. Let op, het is mogelijk dat de video niet in uw taal of met de bijbehorende ondertitels beschikbaar is



Indien u de QR-codes niet kunt scannen, kunt u de video's van Fitshop op YouTube bekijken. Hiervoor moet u eerst YouTube openen en in de zoekbalk "Fitshop" of "Fitshop" intikken.

6 AFVALVERWIJDERING

Aan het einde van zijn levensduur mag dit apparaat niet samen met het normale huishoudelijk afval worden afgevoerd. Het moet naar een inzamelpunt voor de recyclage van elektrische en elektronische apparaten worden gebracht. Meer informatie krijg je bij de bevoegde dienst voor afvalinzameling van je woonplaats.



Volgens hun markering zijn de materialen recycleerbaar. Met de recyclage, de terugwinning van grondstoffen of andere vormen van recycling van oude en afgedankte apparaten lever je een belangrijke bijdrage aan de bescherming van het milieu.

7 AANBEVOLEN ACCESSOIRES

Om je trainingsbeleving nog aangenamer en efficiënter te maken, raden wij je aan om je fitnessapparaat aan te vullen met passende accessoires. Voor crosstrainers is dit bijvoorbeeld een **vloermat** die ervoor kan zorgen dat je fitnessapparatuur steviger staat en de vloer beschermt tegen zweet, of **siliconenspray** waarmee je de bewegende delen in goede conditie houdt.

Als je een cardiotrainingfitnessapparaat hebt gekocht en je op basis van je hartslag wil trainen, raden wij je aan om een compatibele **borstband** te gebruiken, omdat op die manier een optimale overdracht van de hartslag wordt gegarandeerd.

Ons assortiment accessoires is van de hoogste kwaliteit en maakt je training nog beter. Als je meer informatie wenst over compatibele accessoires, raadpleeg je in onze webwinkel de detailpagina van de producten (het gemakkelijkste is om het artikelnummer in het zoekveld bovenaan in te voeren), waar je de aanbevolen accessoires voor dat product terugvindt.

Alternatief kun je de meegeleverde QR-code gebruiken. Je kunt natuurlijk ook onze klantendienst contacteren: telefonisch, per e-mail, in een van onze filialen of via onze socialemediakanalen. Wij staan voor je klaar!



Vloermat



Borstband



Borstband Contactgel



Handdoeken



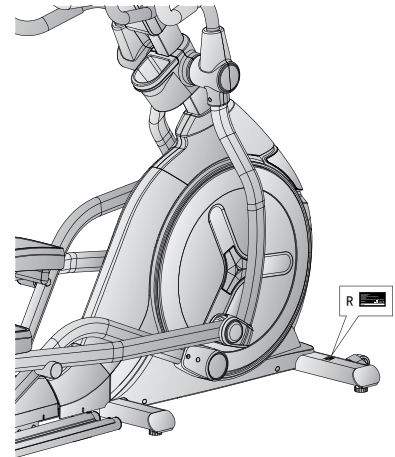
Siliconenspray

8.1 Serienummer en modelnaam

Om ons in staat te stellen om jou de bestmogelijke service te bieden, moet je de **modelnaam**, het **artikelnummer**, het **serienummer**, de **detailtekening** en de **onderdelenlijst** bij de hand houden. De bijbehorende contactmogelijkheden vind je in hoofdstuk 10 van deze gebruiksaanwijzing.

OPMERKING

Het serienummer van je apparaat is uniek. Het staat vermeld op een witte sticker. De precieze positie van deze sticker vind je op de volgende afbeelding.



Voer het serienummer in het bijbehorende veld in.

Serienummer:

Merk/categorie:

Modelnaam:

Artikelnummer

8.2 Onderdelenlijst

Nr.	Naam (ENG)	Fabrikant Onderdeelnr.	Specificatie	Aantal
1	main frame	747S1-3-1000-J0		1
2	front stabilizer	747S0-3-2100-J0		1
3	hex bolt	50108-5-0120-F5	M8*1.25*120L,8.8	2
4	spring washer	55108-2-1520-FA	D15.4xD8.2x2T	16
5	hex bolt	50108-5-0070-F4	M8*1.25*70L,8.8	2
6	allen bolt	54008-5-0020-F0	M8*1.25*20L,8.8	4
7	flat washer	55108-1-1612-FA	D16*D8.5*1.2T	4
8	allen bolt	50308-5-0050-F3	M8*1.25*50L,8.8	6
9	curved washer	55108-3-2215-FA	D22xD8.5x1.5T	6
10	anti-loose nut	55208-1-2008-FA	M8*1.25*8T	8
11	handlebar post welding	747A2-3-2000-J0		1
12L	supporting tube for left movable handlebar	747S0-3-3710-J0		1
12R	supporting tube for right movable handlebar	747S0-3-3711-J0		1
13L	left handlebar welding set	747S0-3-2430-J1		1
13R	right handlebar welding set	747S0-3-2450-J1		1
14L	left pedal bottom tube welding set	747A2-3-3810-J0		1
14R	right pedal bottom tube welding set	747A2-3-3811-J0		1
15L	bracket for left pedal	747S0-3-6000-J2		1
15R	bracket for right pedal	747S0-3-6025-J2		1
16	pedal bottom bracket welding set	747S0-3-3804-J2		2
17	foot tube sealing piece	747S0-6-2108-J0	104*63*4T	4
18	crank welding set	747S0-3-2700-J1		2
19	computer	747S1-6-2501-B0	SE-8627-71	1
20	sliding beam guiding plate	747A2-6-5171-00	126.9*720L*2.3T	2
21	adjustable wheel	74202-6-2174-N0	D50*M10*1.5	6
22	allen nut	55210-2-2008-NA	M10*1.5*8T	6
23	fixing plate for idle wheel	747S0-3-1600-00		1
24	electric magnetic system	747S0-3-3102-01	D265*153*50, SKF	1
25	crank axle welding set	747S0-3-2903-00		1
26	pulley Wheel	58008-6-1036-D0	D350*29.9*3T	1
27	multi-groove Belt	58004-6-1110-00	520 PJ8	1

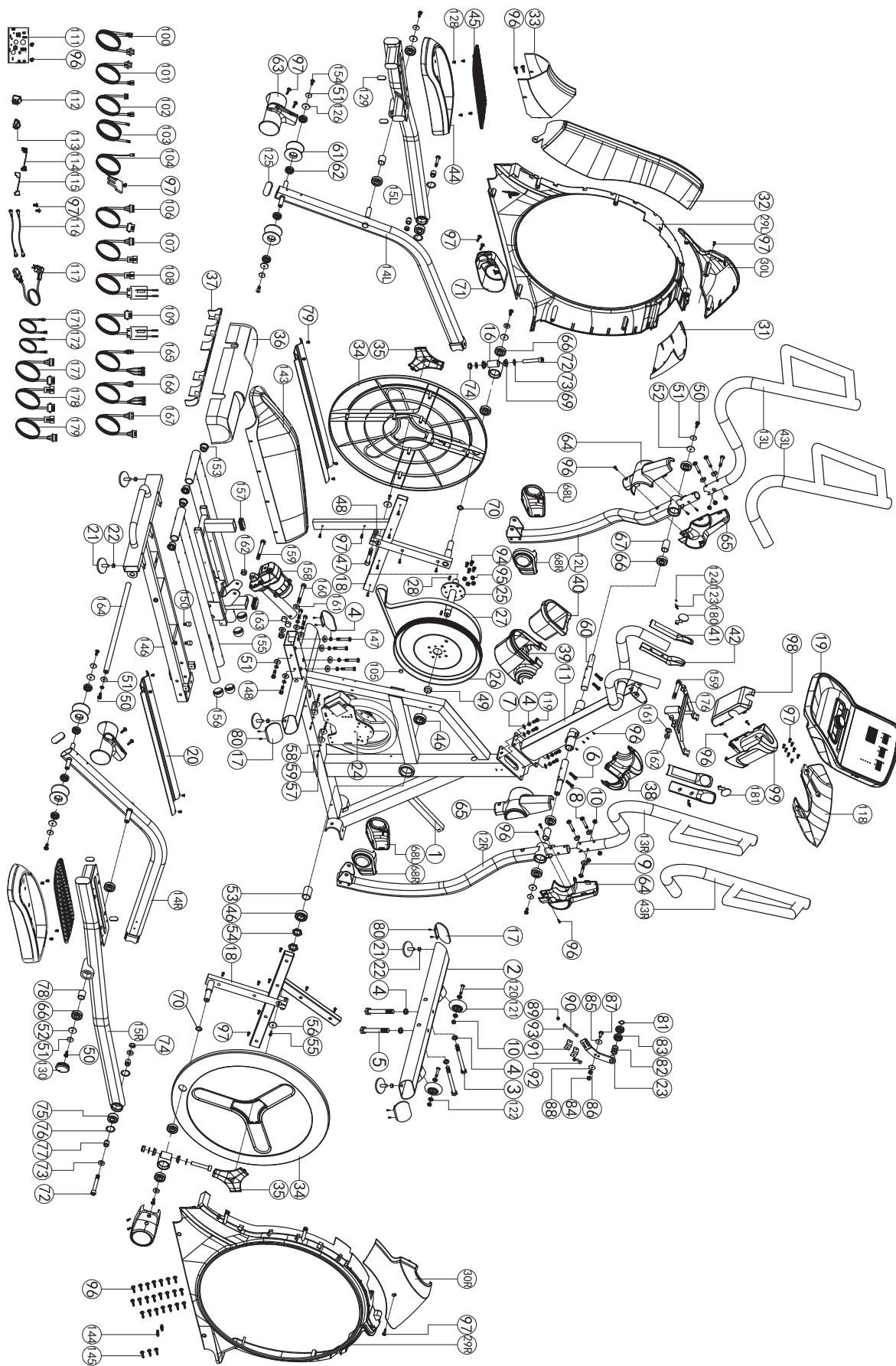
28	C key	75000-6-3107-01	8*7*20L	2
29L	left chain	747S0-6-4501-B0	734.4*878.2*98.1	1
29R	right chain	747S0-6-4502-B0	734*878.2*105.2	1
30L	left front chain cover	747S0-6-4529-B1	459.7*225.5*87.2	1
30R	right front chain cover	747S0-6-4530-B1	459.7*225.5*93.8	1
31	front decorative cover	747S0-6-4523-B0	168.9*175.2*170.8	1
32	upper decorative cover	747S0-6-4520-B0	639*313.7*176.5	1
33	rear decorative cover	747A2-6-4521-B0	217.5*177.1*144.6	1
34	round chain	747S0-6-4506-B0	D632.9*36.7	2
35	side cap	747S0-6-4582-C0	148*130.3*16.1	2
36	cover for rear stabilizer	747S0-6-4542-B1	566.9*109.3*144.3	1
37	inside cover for rear stabilizer	747S0-6-4543-B0	503.5*59*44.6	1
38	water bottle holder(front)(black)	747S0-6-2091-B0	195*159*71.8	1
39	water bottle holder(rear)(black)	747S0-6-2092-B0	195*167.1*159.4	1
40	water bottle holder	747S0-6-2074-B0	113*138.3*120.5	1
41	upper handle pulse cover	747S0-6-2517-B0	184.5*20.8*50	2
42	lower handle pulse cover	747S0-6-2518-B0	184.5*35.2*50	2
43L	left dipped foam	58015-6-1386-B0	D38*4T	1
43R	right dipped foam	58015-6-1387-B0	D38*4T	1
44	pedal	58029-6-1147-B0	434.2*210.7*84	2
45	pedal pad	75000-6-3896-B0	379*168.5*5T	2
46	bearing	58006-6-1057-00	#6205ZZ,NBK	2
47	allen bolt	54010-8-0065-F6	M10*1.5*65L,12.9	2
48	hex nut	55210-A-2008-FA	M10*1.5*8T, 8.8	4
49	spacer	75000-6-2781-00	D32*D25.2*9T	1
50	hex bolt	50108-2-0020-U0	M8*1.25*20L	8
51	flat washer	55108-1-2520-FA	D25*D8.5*2T	20
52	buffer	739S0-6-1081-B0	D27*D8.2*2.5T	6
53	sleeve	747S0-6-2707-00	D30*D25.2*45L	1
54	fixing nut	75000-6-2807-N0	M25*1.5*32*6T	2
55	allen screw	54006-5-0010-F0	M6*1.0*10L,8.8	2
56	flat washer	55106-1-2820-FA	D28*D6.5*2T	2
57	allen screw	54006-5-0015-D0	M6*1.0*15L,8.8	4
58	flat washer	55106-1-1310-NA	D13*D6.5*1.0T	4
59	spring washer	55106-2-1013-NA	D10.5*D6.1*1.3T	4

60	movable axle	74750-6-3771-00	D25*180.5L	2
61	moving wheel	73800-6-3886-B3	D70*43	4
62	bearing	58006-6-1032-00	6002 ZZ	8
63	moving wheel cover	74750-6-3897-B0	162*136.2*87	2
64	front handlebar protective cover(black)	74750-6-3780-B0	240.5*127.8*59	2
65	rear handlebar protective cover(black)	74750-6-3781-B0	240.5*127.8*50	2
66	bearing	58006-6-1017-00	#6004ZZ	12
67	sleeve(2)	74750-6-2788-00	D25.4*D20.2*44L	2
68L	front foot cover (left)(black)	74750-6-3775-B0	152.3*91.1*46.7	2
68R	front foot cover (right)(black)	74750-6-3776-B0	152.3*91.1*60	2
69	bushing	58002-6-1028-UC2	D29*D12.1*9T	4
70	wave washer	55120-5-2705-DA	D27*D20.3*0.5T	2
71	front pedal axle cover	74750-6-3880-B0	182.4*95.7*67.6	2
72	allen screw	50412-8-0070-F4	M12*1.75*70L, 12.9	4
73	flat washer	55112-1-2425-FA	D24*D13.5*D2.5T	8
74	anti-loose nut	55212-1-2012-FA	M12*1.75*12T	4
75	bearing	58006-6-1031-00	#2203-2RS	2
76	c-clip	55540-3-0018-D0	S-40(1.8T) D40	2
77	bushing	58002-6-1092-00	D19*D17*D12*20T	4
78	sleeve	74750-6-5202-01	D25.4*D20.2*31L	2
79	cross screw	52606-2-0015-N0	M6*1*15L	8
80	cross screw	52842-2-0015-F0	ST4.2*15L	8
81	c-clip	55517-1-0010-00	S-17(1T)	1
82	waved washer	55117-5-2203--DA	D17*D22*0.3T	3
83	bearing	58006-6-1026-01	6203-2RS	2
84	anti-loose nut	55208-1-2008-NA	M8*1.25*8T	1
85	flat washer	55108-1-2115-CA	D21*D8.5*1.5T	1
86	hex nut	55208-2-2006-NA	M8*1.25*6T	1
87	hex bolt	50108-5-0030-C4	M8*1.25*30L,8.8,20L	1
88	plastic washer	55110-1-5010-BF	D50*D10*1.0T	1
89	anti-loose nut	55206-1-2006-CA	M6x1.0x6T	2
90	hex bolt	50106-2-0075-N0	M6*75L	1
91	fixing plate	815G0-6-1673-N0	20*27*4T	2
92	hex bolt	50106-5-0015-C0	M6x1.0x15L, 8.8	2
93	hex nut	55206-2-2005-NA	M6*1*5T	3

94	hex bolt	50108-5-0020-C0	M8x1.25x20L,8.8	4
95	anti-loose nut	55208-1-2008-CA	M8*1.25*8T	4
96	cross screw	52842-2-0015-F0	ST4.2*15L	61
97	cross screw	52605-5-0012-F0	M5*0.8*12L,8.8	37
98	computer bracket(front)	747S0-6-2592-B0	196.4*109.5*49.1	1
99	computer bracket(rear)	747S0-6-2593-B0	196.3*109.5*96.4	1
100	upper computer cable	747S0-6-2572-00	300L	1
101	middle computer cable	747S0-6-2587-00	900L	1
102	lower computer cable	747S0-6-2573-00	1050L	1
103	system connect cable	820S0-6-3177-00	350L	1
104	sensor cable	805S0-6-2576-00	500L	1
105	round magnet	174R4-6-2574-00	M02	1
106	quick key upper cable(1)	747S0-6-2542-00	300L	1
107	quick key upper cable(2)	747S0-6-2539-00	300L	1
108	quick key lower cable(1)	747S0-6-2544-00	850L	1
109	quick key lower cable(1)	747S0-6-2536-00	850L	1
111	control board	747S1-6-2597-00		1
112	switching mode power supplier	26100-6-2411-00		1
113	socket	26100-6-2413-00		1
114	live wire (1)	26200-6-1789-00	220L	1
115	neutral wire(2)	26200-6-1792-00	220L	1
116	grounding cable(2)	26200-6-1788-00	150L	2
117	electric cable	26100-6-1775-02	1700L	1
118	computer back cover	747S0-6-2529-B0	337.6*225.5*58.4	1
119	allen bolt	54008-5-0025-F0	M8*1.25*25L,8.8	4
120	allen bolt	50308-5-0040-F3	M8*1.25*40L,8.8	2
121	transporting wheel	84302-6-2175-00	D70.5*23	2
122	bushing	58002-6-1099-00	D22.2*D8.2*7T	4
123	cross screw	54203-2-0030-F0	M3*0.5*30L	4
124	cross screw	54203-2-0012-F0	M3*0.5*12L	2
125	oval square	55315-3-3060-B8	30*60*15	2
126	buffer	747S0-6-1081-B0	D21*D8.2*2.5T	4
128	cross screw	52606-2-0015-F0	M6*1*15L	8
129	oval square	55328-3-2550-B1	25*50*28L,1.5T tube	4
130	square cap	55350-1-0015-B8	D50.8*15	2

143	rear cover	747A2-6-4514-B0	766.7*169.6*144.3	1
144	pin	71600-6-4586-60	D6*26.5*7.7	2
145	cross screw	52804-2-0012-F0	ST4*1.41*12L	3
146	rear stabilizer welding set	747A2-3-2112-J0		1
147	hex bolt	50108-5-0055-F3	M8*1.25*55L,8.8	4
148	hex bolt	50108-5-0035-F3	M8*1.25*35L,8.8	4
150	buffer	55308-4-0010-BB	D20*10L*M8*1.25	2
153	bushing	58002-6-1051-B0	D19.15x(D25.6x32) xL(17+3)	6
154	allen bolt	50308-5-0020-UF0	M8*1.25*20L,8.8	4
155	slide beam welding set	747A2-3-5100-J1		1
156	ball cap	55338-1-0031-B8	D38*31L	4
157	square cap	55312-2-2550-B8	25*50*12L,2.0 tube	2
158	incline	747A2-6-5172-00	JS17-B	1
159	hex bolt	50110-2-0075-F3	M10*1.5*75L	2
160	hex bolt	50110-2-0145-F6	M10*1.5*145L	1
161	flat washer	55110-1-2020-FA	D20*D11*2T	3
162	anti-loose nut	55210-1-2010-FA	M10*1.5*10T	3
163	bolt cover	19100-6-3172-B0	D35*8	2
164	circumgyrate axle	747A2-6-2751-00	D19*490.5L	1
165	incline control cable(1)	747A2-6-3481-00	500L	1
166	incline control cable(2)	747A2-6-3482-00	500L	1
167	VR control cable	747A2-6-3475-00	500L	1
171	neutral wire	747A2-6-3479-00	900L	1
172	live wire	747A2-6-3480-00	900L	1
176	computer Fixing Plate	747A2-3-2725-J0		1
177	signal upper cable	747S1-6-2563-00	300L	1
178	signal middle cable	747S1-6-3486-00	900L	1
179	signal lower cable	747S1-6-2564-00	1150L	1
180	button membran	747S1-6-2534-00	D39	1
181	button membran	747S1-6-2533-00	D39	1
/	allen spanner	58030-6-1031-D1	M6 8.8	1
/	open spanner	58030-6-1050-C0	153*6.5T	1
/	spanner	58030-6-1005-N2	121*D6	1
	allen spanner	58030-6-1033-N0	M10	1

8.3 Detailtekening



Producten van TAURUS® worden onderworpen aan strenge kwaliteitscontroles. Als een fitnessapparaat dat je bij ons gekocht hebt, niet perfect functioneert, betreuren wij dat en verzoeken wij je om onze klantendienst te contacteren. We staan telefonisch voor je klaar via de technische hotline.

Foutbeschrijvingen

Je trainingsapparaat is zo ontwikkeld, dat permanent een hoogwaardige training mogelijk is. Als er zich desondanks toch problemen voordoen, moet je eerst de gebruiksaanwijzing lezen. Voor het oplossen van andere problemen moet je Fitshop contacteren of naar onze gratis service hotline bellen. Om de fout zo snel mogelijk op te lossen, beschrijf je de fout zo nauwkeurig mogelijk.

Naast de wettelijke garantie geven wij je garantie op alle bij ons gekochte fitnessapparaten volgens de onderstaande bepalingen.

Jouw wettelijke rechten worden hierdoor niet beperkt.

Garantie-eigenaar

De garantie-eigenaar is de eerste koper of elke persoon die een nieuwgekocht product van de eerste koper als geschenk gekregen heeft.

Garantieperiodes

Vanaf de levering van de fitnessapparatuur gelden onze in de webshop aangegeven garantietermijnen. Wilt u dus de voor u relevante garantietermijn weten, dan vindt u dit terug op de productpagina.

Onderhoudskosten

Wij kunnen de volgende keuze maken: reparatie, vervanging van individuele onderdelen of complete vervanging. Vervangonderdelen die tijdens de montage van het apparaat zelf moeten worden aangebracht, moeten door de garantienemer zelf worden vervangen en vormen geen onderdeel van het onderhoud. Na het verstrijken van de garantieperiode is de garantiehouders zelf verantwoordelijk voor de onderdelen, het onderhoud, reparaties, installatie en verzendkosten.

De gebruikstijden worden als volgt aangegeven:

- + Thuisgebruik: uitsluitend privégebruik in een privéhuishouding tot 3 uren per dag
- + Semiprofessioneel gebruik: tot 6 uur per dag (bijv. revalidatie, hotels, verenigingen, bedrijfsfitness)
- + Professioneel gebruik: meer dan 6 uur per dag (bijv. fitness-studio)

Garantieservice

Tijdens de garantieperiode worden apparaten die omwille van materiaal- of fabricagefouten defecten vertonen, naar onze keuze gerepareerd of vervangen. Vervangen apparaten of onderdelen van apparaten worden onze eigendom. De garantieprestaties leiden noch tot een verlenging van de garantieperiode, noch zetten zij een nieuwe garantie in gang.

Garantievoorwaarden

Om de garantie te laten gelden, zijn de volgende stappen vereist:

Contacteer de klantendienst per e-mail of per telefoon. Als het product tijdens de garantieperiode moet teruggestuurd worden voor reparatie, betaalt de verkoper de kosten. Na het verstrijken van de garantie draagt de koper de transport- en verzekeringskosten. Als het defect tot de omvang van onze garantieprestatie behoort, krijg je een gerepareerd of een nieuw apparaat terug.

Garantieclaims zijn uitgesloten bij schade door:

- + misbruik of onjuiste behandeling
- + omgevingsinvloeden (vochtigheid, hitte, overspanning, stof, enz.)
- + niet-naleving van de voor het apparaat geldende veiligheidsregels
- + niet-naleving van de gebruiksaanwijzing
- + gebruik van geweld (bijv. slag, stoot, val)
- + ingrepen die niet door de door gemachtigde serviceafdeling werden uitgevoerd
- + eigenmachtige pogingen tot reparatie

Aankoopbewijs en serienummer

Let erop dat je de bijbehorende factuur moet kunnen voorleggen als je een beroep doet op de garantie. Opdat wij de versie van je model eenduidig zouden kunnen identificeren en met het oog op onze kwaliteitscontrole hebben wij het serienummer van het apparaat nodig voor ieder servicegeval. Houd het serienummer en je klantnummer bij de hand als je naar onze service hotline telefoneert. Dit vergemakkelijkt een snelle behandeling.

Als je problemen hebt om het serienummer op je apparaat te vinden, kun je contact opnemen met onze servicemedewerkers voor meer informatie.

Service buiten de garantie

Ook indien je trainingsapparaat gebreken vertoont na het verstrijken van de garantie of in gevallen die uitgesloten zijn van de waarborg, zoals normale slijtage, staan we voor je klaar om je een individuele offerte te maken. Contacteer onze klantendienst om een snelle en prijsgunstige oplossing voor het probleem te vinden. In dit geval zijn de verzendkosten ten laste van jou.

Communicatie

Vele problemen kunnen al door een gesprek met ons als jouw vakhandelaar worden opgelost. We weten hoe belangrijk een snelle en ongecompliceerde probleemoplossing is voor jou als gebruiker van het trainingsapparaat, zodat je zonder grote en lange onderbrekingen met plezier kunt trainen. Daarom zijn wij ook voorstander van een snelle en onburocratische oplossing van jouw vraag. Houd daarom altijd je klantnummer en het serienummer van het defecte apparaat bij de hand.

DE	DK	UK
<p>TECHNIK</p> <p>☎ +49 4621 4210-900 ☎ +49 4621 4210-698 ✉ technik@fitshop.de 🕒 Öffnungszeiten entnehmen Sie unserer Homepage.</p> <p>SERVICE</p> <p>☎ 0800 20 20277 (kostenlos) ☎ 04621 4210 - 0 ✉ info@fitshop.de 🕒 Öffnungszeiten entnehmen Sie unserer Homepage: https://stg.fit/statita</p>	<p>TEKNIK OG SERVICE</p> <p>☎ 80 90 16 50 ☎ +49 4621 4210-945 ✉ info@fitshop.dk 🕒 Åbningstider kan findes på hjemmesiden: https://stg.fit/statit7</p>	<p>CUSTOMER SUPPORT</p> <p>☎ 00800 2020 2772 ☎ +494621 4210 944 ✉ info@fitshop.co.uk 🕒 You can find the opening hours on our homepage: https://stg.fit/statitic</p>
	FR	BE
	<p>TECHNIQUE & SERVICE</p> <p>☎ +33 (0) 189 530984 ☎ +49 4621 42 10 933 ✉ info@fitshop.fr 🕒 Vous trouverez les heures d'ouverture sur notre site Internet: https://stg.fit/statit4</p>	<p>TECHNIQUE & SERVICE</p> <p>☎ 02 732 46 77 ☎ +49 4621 4210 933 ✉ info@fitshop.be 🕒 Vous trouverez les heures d'ouverture sur notre site Internet: https://stg.fit/statit8</p>
ES	NL	INT
<p>TECNOLOGÍA Y SERVICIOS</p> <p>☎ 911 238 029 ✉ info@fitshop.es 🕒 Consulta nuestro horario de apertura en la página web: https://stg.fit/statit5</p>	<p>TECHNISCHE DIENST & SERVICE</p> <p>☎ +31 172 619961 ✉ service@fitshop.nl 🕒 De openingstijden vindt u op onze homepage: https://stg.fit/statit3</p>	<p>TECHNICAL SUPPORT & SERVICE</p> <p>☎ +49 4621 4210-944 ✉ service-int@fitshop.de 🕒 You can find the opening hours on our homepage: https://stg.fit/statita</p>
PL	AT	CH
<p>DZIAŁ TECHNICZNY I SERWIS</p> <p>☎ 22 307 43 21 ☎ +49 4621 42 10-948 ✉ info@fitshop.pl 🕒 Godziny otwarcia można znaleźć na stronie głównej: https://stg.fit/statit6</p>	<p>TECHNIK & SERVICE</p> <p>☎ 0800 20 20277 (Freecall) ☎ +49 4621 42 10-0 ✉ info@fitshop.at 🕒 Öffnungszeiten entnehmen Sie unserer Homepage: https://stg.fit/statitb</p>	<p>TECHNIK & SERVICE</p> <p>☎ 0800 202 027 ☎ +49 4621 42 10-0 ✉ info@fitshop.ch 🕒 Öffnungszeiten entnehmen Sie unserer Homepage: https://stg.fit/statit9</p>

Op deze website vind je een gedetailleerd overzicht inclusief het adres en de openingsuren van alle filialen van de Fitshop groep in Duitsland en de overige landen:

www.fitshop.nl/filialenoverzicht

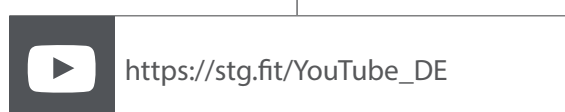
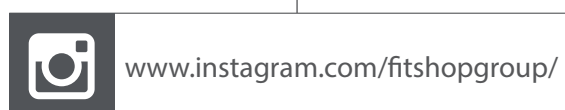
FITNESS IS ONS LEVEN

WEBSHOP EN SOCIALE MEDIA

Fitshop is met momenteel meer dan 70 filialen de grootste vakmarkt van Europa voor thuisfitnessapparaten en wereldwijd een van de meest gerenommeerde online-handelaars voor fitnessuitrusting. Privéklienten bestellen via de 25 webwinkels in hun eigen taal of laten hun gewenste apparaten ter plaatse samenstellen. Daarnaast levert het bedrijf professionele apparaten voor duur- en krachttraining aan fitness-studio's, hotels, sportverenigingen, bedrijven en fysiopraktijken.

Fitshop biedt een grote verscheidenheid aan fitnessapparaten van gerenommeerde fabrikanten, hoogwaardige eigen ontwikkelingen en een uitgebreide dienstverlening aan, bijv. montagediensten en sportwetenschappelijk advies voor en na de aankoop. Hiervoor doet het bedrijf een beroep op talrijke sportwetenschappers, fitnessstrainers en topsporters.

Bezoek ons op onze socialemediakanalen of onze blog!



TAURUS

cardiostrong

BODYCRAFT

cardiojump

DUKEFITNESS

DARWIN

Nota's

TAURUS®

Crosstrainer FX9.9